



Bericht über Solvabilität und Finanzlage (SFCR) 2020

KRAVAG-SACH Versicherung des Deutschen

Kraftverkehrs VaG

KRAVAG-SACH Versicherung des Deutschen Kraftverkehrs VaG

Heidenkampsweg 102, 20097 Hamburg, Telefon 040 23606-0
Eingetragen beim Amtsgericht Hamburg, HRB 6391, gegründet 1950

Bericht über Solvabilität und Finanzlage (SFCR)

Stichtag: 31.12.2020

INHALT

ZUSAMMENFASSUNG	4
A GESCHÄFTSTÄTIGKEIT UND GESCHÄFTSERGEBNIS	8
A.1 Geschäftstätigkeit.....	8
A.2 Versicherungstechnisches Ergebnis	10
A.3 Anlageergebnis	10
A.4 Entwicklung sonstiger Tätigkeiten	12
A.5 Sonstige Angaben.....	13
B GOVERNANCE-SYSTEM	14
B.1 Allgemeine Angaben zum Governance-System	14
B.2 Anforderungen an die fachliche Qualifikation und persönliche Zuverlässigkeit	24
B.3 Risikomanagementsystem einschließlich der unternehmenseigenen Risiko- und Solvabilitätsbeurteilung	28
B.4 Internes Kontrollsystem	32
B.5 Funktion der internen Revision	33
B.6 Versicherungsmathematische Funktion	34
B.7 Outsourcing	35
B.8 Bewertung des Governance-Systems	36
B.9 Sonstige Angaben	36
C RISIKOPROFIL	37
C.1 Versicherungstechnisches Risiko.....	37
C.2 Marktrisiko	40
C.3 Kreditrisiko.....	43
C.4 Liquiditätsrisiko.....	44
C.5 Operationelles Risiko	45
C.6 Andere wesentliche Risiken.....	45
C.7 Sonstige Angaben.....	46
D BEWERTUNG FÜR SOLVABILITÄTSZWECKE	47
D.1 Vermögenswerte	48
D.2 Versicherungstechnische Rückstellungen	54
D.3 Sonstige Verbindlichkeiten	61
D.4 Alternative Bewertungsmethoden	62
D.5 Sonstige Angaben.....	63

E	KAPITALMANAGEMENT	64
E.1	Eigenmittel.....	64
E.2	Solvenzkapitalanforderung und Mindestkapitalanforderung	67
E.3	Verwendung des durationsbasierten Untermoduls Aktienrisiko bei der Berechnung der Solvenzkapitalanforderung	68
E.4	Unterschiede zwischen der Standardformel und etwa verwendeten internen Modellen	69
E.5	Nichteinhaltung der Mindestkapitalanforderung und Nichteinhaltung der Solvenzkapitalanforderung	69
E.6	Sonstige Angaben.....	69
ABKÜRZUNGSVERZEICHNIS		70

Aus rechnerischen Gründen können Rundungsdifferenzen zu den sich mathematisch exakt ergebenden Werten (Geldeinheiten, Prozentangaben) auftreten.

Zusammenfassung

Der vorliegende Bericht stellt die Solvabilitäts- und Finanzlage der KRAVAG-SACH Versicherung des Deutschen Kraftverkehrs VaG (KRAVAG-SACH VVaG) zum 31. Dezember 2020 dar. Er dient der Offenlegung von qualitativen und quantitativen Informationen gemäß Solvency II gegenüber der Öffentlichkeit.

Die KRAVAG-SACH VVaG gehört als Unternehmen von R+V der Genossenschaftlichen Finanz-Gruppe Volksbanken Raiffeisenbanken an. Sie betreibt die Sparte Unfallversicherung im In- und Ausland mit einem Beitragsvolumen von 4.366 TEuro (2019: 4.373 TEuro).

Gegenstand des Unternehmens der KRAVAG-SACH VVaG ist der Betrieb der Unfallversicherung im In- und Ausland sowie die Beteiligung an Versicherungsgesellschaften in der Form bedeutender Beteiligungen im Sinne des Versicherungsaufsichtsgesetzes (VAG) mit dem Ziel, den Versicherungsbedarf der Mitglieder zu decken und die Mitgliedsrechte nach Maßgabe der Satzung zu sichern.

Die KRAVAG-SACH VVaG fungiert innerhalb der KRAVAG-Gesellschaften als Risikoträger in der selbst abgeschlossenen Unfallversicherung. Die Gesellschaft ist Träger der Agenturbeziehungen zu den Straßenverkehrsgenossenschaften.

Ein Asset-Liability-Management sorgt dafür, dass jederzeit Informationen für eine effiziente Unternehmensleitung vorliegen. Das Asset-Liability-Management ist Element der verabschiedeten und jährlich zu aktualisierenden Risikostrategie der KRAVAG-SACH VVaG.

Im Mittelpunkt der Risikostrategie steht die dauerhafte Erfüllbarkeit der Verpflichtungen aus den Versicherungsverträgen. Hierzu verfolgt R+V eine auf langfristige Stabilität ausgerichtete Unternehmenspolitik. Ein Kernelement ist die Anlagepolitik,

die darauf abzielt, durch Nutzung von Diversifikationseffekten eine hohe Stabilität der bilanziellen Ergebnisbeiträge aus Kapitalanlagen zu gewährleisten.

Geschäftstätigkeit und Geschäftsergebnis

Kapitel A des vorliegenden Berichts erläutert die Ergebnisse der Geschäftstätigkeit der KRAVAG-SACH VVaG.

Im Berichtszeitraum erzielte die KRAVAG-SACH VVaG ein versicherungstechnisches Bruttoergebnis von - 460 TEuro (2019 - 1.284 TEuro). Das versicherungstechnische Nettoergebnis vor Zuführung zur Schwankungsrückstellung und ähnlichen Rückstellungen betrug - 362 TEuro (2019: - 1.662 TEuro). Nach einer Zuführung zur Schwankungsrückstellung und ähnlichen Rückstellungen ergab sich ein versicherungstechnisches Ergebnis für eigene Rechnung von - 1.187 TEuro (2019: - 1.010 TEuro).

Die KRAVAG-SACH VVaG erzielte aus ihren Kapitalanlagen ordentliche Erträge von 3.500 TEuro (2019: 3.600 TEuro). Abzüglich ordentlicher Aufwendungen von 116 TEuro (2019: 124 TEuro) ergab sich ein ordentliches Ergebnis von 3.384 TEuro (2019: 3.476 TEuro). Aus dem Saldo der Zu- und Abschreibungen sowie den Abgangsgewinnen und -verlusten resultierte ein außerordentliches Ergebnis von 1.261 TEuro (2019: 1.268 TEuro). Das Nettoergebnis aus Kapitalanlagen, als Summe des ordentlichen sowie des außerordentlichen Ergebnisses, belief sich damit für das Geschäftsjahr 2020 auf 4.646 TEuro gegenüber 4.744 TEuro im Vorjahr. Die Nettoverzinsung lag bei 2,1 % (2019: 2,9 %).

Der Saldo aus den Sonstigen Erträgen und Aufwendungen, die aus der sonstigen Tätigkeit der Gesellschaft entstanden sind, betrug -966 TEuro (2019: -853 TEuro).

Das Ergebnis der normalen Geschäftstätigkeit belief sich auf 2.470 TEuro (2019: 2.859 TEuro). Unter Berücksichtigung eines Steueraufwands von 554 TEuro (2019: 202 TEuro) ergab sich ein Jahresüberschuss von 1.916 TEuro (2019: 2.657 TEuro).

Governance-System

Kapitel B erläutert das solide und vorsichtige Management des Geschäfts der KRAVAG-SACH VVaG. Die Gesellschaft verfügt über ein angemessenes und wirksames Governance-System. Das Risikomanagement ist integraler Bestandteil der Unternehmenssteuerung und der Governance-Struktur. Es baut auf der vom Vorstand verabschiedeten Risikostrategie auf, die eng mit der Geschäftsstrategie verzahnt ist. Die Governance-Struktur umfasst die drei miteinander verbundenen und in das Kontroll- und Überwachungssystem integrierten Funktionen der operativen Risikosteuerung, der Risikoüberwachung und der internen Revision. Aufgaben der Risikoüberwachung werden durch die Schlüsselfunktionen Risikomanagementfunktion, Compliance-Funktion und versicherungsmathematische Funktion wahrgenommen.

Risikoprofil

Das Risikoprofil der Gesellschaft wird in Kapitel C beschrieben und quantifiziert. Es wird aufgezeigt, wie Risikominderungstechniken eingesetzt werden und wie mögliche Stress-Szenarien auf das Unternehmen wirken könnten. Das Risikoprofil der KRAVAG-SACH VVaG ist in erster Linie durch Marktrisiken geprägt. Die Ergebnisse der durchgeführten Stresstests zeigen, dass die Risikotragfähigkeit auch unter diesen Szenarien ausreichend sichergestellt ist.

Das Management des versicherungstechnischen Risikos unterliegt der Zielsetzung des Vorhaltens eines breit diversifizierten Produktportfolios sowie der Weiterentwicklung bestehender und der Konzeption neuer, innovativer Produkte.

Eine gezielte Risikoselektion erfolgt mittels Zeichnungsrichtlinien auf Einzelrisikoebene. Prämien sind nach versicherungsmathematischen Grundsätzen so kalkuliert, dass die eingenommenen Prämien zur Deckung der zukünftig anfallenden Schäden und Kosten ausreichen. Kumul- und große Einzelrisiken werden durch Rückversicherungsverträge begrenzt.

Aus den Kapitalanlagen resultieren insbesondere Aktienrisiken. Versicherungsunternehmen sind verpflichtet, sämtliche Vermögenswerte so anzulegen, dass Sicherheit, Qualität, Liquidität und Rentabilität des Portfolios als Ganzes sichergestellt werden. Die von der KRAVAG-SACH VVaG eingegangenen Marktrisiken spiegeln die im Rahmen der strategischen Asset Allocation unter Berücksichtigung der individuellen Risikotragfähigkeit und der langfristigen Ertragsanforderungen entwickelte Portfoliostruktur der Kapitalanlagen wider.

Bewertung für Solvabilitätszwecke

In Kapitel D werden die in der Solvabilitätsübersicht auszuweisenden Vermögenswerte und Verbindlichkeiten dargestellt sowie die für diese Zwecke verwendeten Bewertungsansätze und -verfahren beschrieben.

Die Solvabilitätsübersicht zeigt auf, inwieweit die Verpflichtungen, die das Versicherungsunternehmen eingegangen ist, unter gewissen Risikoannahmen durch die Vermögenswerte bedeckt sind. In der Solvabilitätsübersicht sind Vermögenswerte und Verbindlichkeiten grundsätzlich mit Marktwerten oder marktkonsistent zu bewerten.

Unterschiede zwischen der Bilanz gemäß Handelsgesetzbuch (HGB) und der ökonomischen Solvabilitätsübersicht begründen sich im Wesentlichen durch ausweistechische Unterschiede sowie durch abweichende Bewertungsmethoden. Beispiele für wesentliche Unterschiede sind hierbei stille Reserven oder Lasten bei der handelsrechtlichen Bewer-

tung der Kapitalanlagen und die nach HGB vorsichtige Bewertung der versicherungstechnischen Rückstellungen, die Bewertung von Investmentfonds sowie der Ausweis von einforderbaren Beträgen aus Rückversicherungsverträgen.

Kapitalmanagement

In Kapitel E werden die Eigenmittel der Gesellschaft und die Solvenzkapitalanforderungen sowie die daraus resultierenden Bedeckungsquoten dargestellt.

Die KRAVAG-SACH VVaG verfügte zum 31. Dezember 2020 über Eigenmittel in Höhe von insgesamt 644.200 TEuro, die zum Stichtag ausschließlich aus Ausgleichsrücklagen bestehen. Zum Stichtag wurden die gesamten Eigenmittel der KRAVAG-SACH VVaG als Tier 1 klassifiziert.

Die Eigenmittel stellen im Wesentlichen den Überschuss der Vermögenswerte der KRAVAG-SACH VVaG über ihre Verbindlichkeiten dar und stehen zur Verfügung, um erhöhte Verpflichtungen aufgrund des Eintritts von Risiken zu bedecken.

Bei der Berechnung dieses Solvenzkapitalbedarfs werden alle quantifizierbaren Risiken sowie deren Abhängigkeiten untereinander berücksichtigt. Das Sicherheitsniveau bei dieser Berechnung beträgt 99,5 %.

Die KRAVAG-SACH VVaG verfügt zum Stichtag über ausreichend Eigenmittel, um sowohl die Mindestkapitalanforderung (MCR) in Höhe von 29.535 TEuro als auch den Solvenzkapitalbedarf (SCR) in Höhe von 118.139 TEuro zu decken. Zum 31. Dezember 2020 ergaben sich damit Bedeckungsquoten von 2.181 % (MCR) beziehungsweise 545 % (SCR). Dabei hat die KRAVAG-SACH VVaG keine genehmigungspflichtigen Instrumente wie Übergangsmaßnahmen oder Volatilitätsanpassungen in ihren Berechnungen angesetzt.

Bewältigung der Corona-Pandemie

Die weltweite Ausbreitung des Corona-Virus COVID-19 (wissenschaftliche Bezeichnung SARS-CoV-2) wurde am 11. März 2020 von der Weltgesundheitsorganisation (WHO) zu einer Pandemie erklärt. Die Europäische Aufsichtsbehörde für das Versicherungswesen und die betriebliche Altersversorgung (EIOPA) hat zu diesem Zeitpunkt die Lage als „wichtige Entwicklung“ im Sinne von Artikel 54 Absatz 1 der Solvency-II-Richtlinie (§ 42 Absatz 1 VAG) eingestuft. In diesem Fall veröffentlicht das betroffene Versicherungsunternehmen angemessene Angaben über Art und Auswirkungen der wichtigen Entwicklung, sofern diese die Bedeutung der im Solvabilitäts- und Finanzbericht veröffentlichten Informationen erheblich verändert. Die KRAVAG-SACH VVaG hat aus diesem Grunde im Solvabilitäts- und Finanzbericht 2019 in einem gesonderten Kapitel am Ende der Zusammenfassung über die möglichen Auswirkungen der Corona-Pandemie berichtet.

Aktienkurse und Risikoaufschläge haben sich nach dem pandemiebedingten Finanzmarktschock im ersten Quartal 2020 zum Jahresende wieder erholt. Die Zinsen lagen zum Jahresende niedriger als zu Jahresbeginn. Auswirkungen der Corona-Pandemie und der Zinsentwicklung in 2020 sind im Zahlenwerk des vorliegenden Berichts enthalten.

In Abhängigkeit von Dauer und Intensität der Pandemie besteht weiterhin das Risiko eines Anstiegs von Unternehmensinsolvenzen. Dadurch können sich negative Auswirkungen insbesondere auf das Kapitalanlagenportfolio der KRAVAG-SACH VVaG ergeben.

Die KRAVAG-SACH VVaG hat die interne Risikoberichterstattung an die Steuerungserfordernisse zu Beginn der Corona-Pandemie angepasst. Dazu wurde ein neues Berichtsinstrument etabliert, das in monatlichem Turnus die aktuelle Finanz- und Risikolage umfasst. Mit dem Bericht sollen insbesondere die Auswirkungen der im Zuge der Corona-Pandemie aufgetretenen Kapitalmarktverwerfungen

sowie weitere mögliche adverse Entwicklungen überwacht werden.

Zur Fortführung des Geschäftsbetriebs hat die KRAVAG-SACH VVaG frühzeitig auf die Auswirkungen der Corona-Pandemie reagiert und bereits im Februar 2020 ein Lagezentrum eingerichtet. Innerhalb kurzer Zeit wurden mobile Arbeitsplätze eingerichtet und die Mitarbeiter dadurch in die Lage versetzt, von zu Hause arbeiten zu können. Dadurch waren alle Geschäftsbereiche voll einsatzfähig und es kam zu keinen wesentlichen Beeinträchtigungen des Geschäftsbetriebs.

A Geschäftstätigkeit und Geschäftsergebnis

A.1 Geschäftstätigkeit

Rechtsform und Konzernzugehörigkeit

Gegenstand des Unternehmens der KRAVAG-SACH Versicherung des Deutschen Kraftverkehrs VaG (KS) ist der Betrieb der Unfallversicherung im In- und Ausland sowie die Beteiligung an Versicherungsgesellschaften in der Form bedeutender Beteiligungen im Sinne des Versicherungsaufsichtsgesetzes (VAG) mit dem Ziel, den Versicherungsbedarf der Mitglieder zu decken und die Mitgliedsrechte nach Maßgabe der Satzung zu sichern.

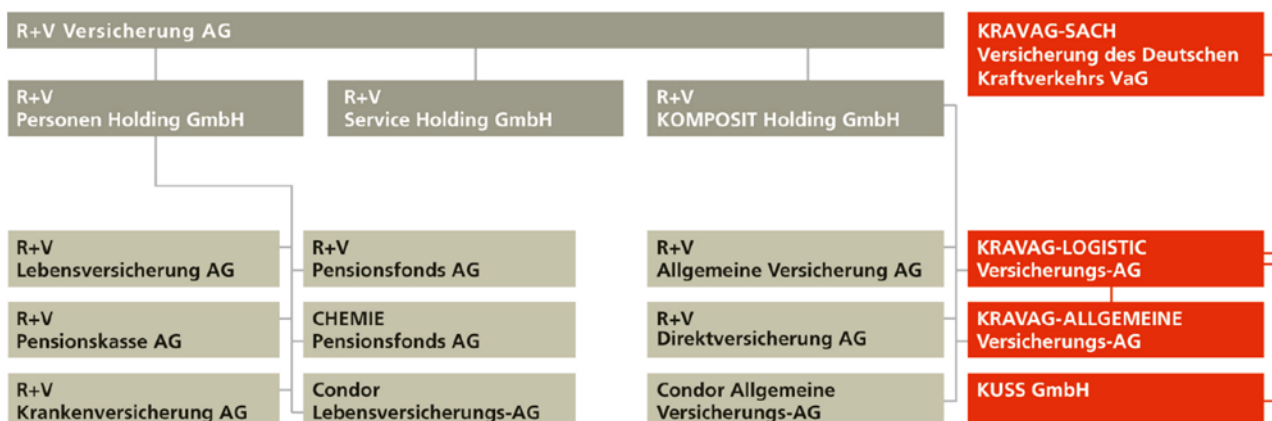
Die KS fungiert innerhalb der KRAVAG-Gesellschaften als Risikoträger in der selbst abgeschlossenen Unfallversicherung. Die KS ist Träger der Agenturbeziehungen zu den Vertriebspartnern, den Straßenverkehrsgenossenschaften (SVG).

Die KS hat mit den Gesellschaften der R+V Vereinbarungen über die Ausgliederung von Schlüsselfunktionen, über die Ausgliederung von wichtigen Funktionen oder wichtigen Versicherungstätigkeiten sowie über Versicherungstätigkeiten, sonstige Dienstleistungen und Gebäudenutzungen geschlossen. Auf Grundlage dieser Vereinbarungen werden gesell-

schaftsübergreifende Dienstleistungen und Funktionen jeweils von diversen Gesellschaften der R+V erbracht. Die in diesen Verträgen geregelten Dienstleistungen und Funktionen umfassen im Wesentlichen folgende Betriebsbereiche: Vertrieb, Vermögensanlage, Vermögensverwaltung, Rechnungswesen, Konzernrevision, Controlling, Beitragseinzug, Rechtswesen, Unternehmenskommunikation, Personalverwaltung, allgemeine Verwaltung und Informationsverarbeitung. Die leistungsempfangenden Gesellschaften werden mit den Aufwendungen nach der Inanspruchnahme von Dienstleistungen belastet; sie haben hinsichtlich der ausgegliederten Betriebsbereiche Weisungs- und Kontrollrechte.

Die Vorstände der Gesellschaften der R+V sind teilweise in Personalunion besetzt. Der R+V Konzern wird geführt wie ein einheitliches Unternehmen. Die einheitliche Leitung des R+V Konzerns findet ihren Niederschlag darüber hinaus in den zwischen den Gesellschaften abgeschlossenen umfangreichen internen Ausgliederungsvereinbarungen.

Das nachfolgende Schaubild zeigt die R+V Gruppe. Diese setzt sich zusammen aus dem R+V Konzern sowie den Versicherungsvereinen auf Gegenseitigkeit.



Geschäftstätigkeit

Die KS hält per 31. Dezember 2020 folgende Anteile an verbundenen Unternehmen:

NAME UND SITZ DER GESELLSCHAFT

Anteil am Kapital

KRAVAG und SVG Assekuranz Service GmbH, Hannover	70,0%
--	-------

Die KS hält darüber hinaus per 31. Dezember 2020 folgende Beteiligungen:

BETEILIGUNGSQUOTE

Anteil am Kapital

KRAVAG-LOGISTIC Versicherungs-Aktiengesellschaft, Hamburg	48,7%
R+V Versicherung AG, Wiesbaden	0,2%
DZ BANK AG Deutsche Zentral-Genossenschaftsbank, Frankfurt am Main	0,1%

Geschäftsbereiche und Regionen

Im Berichtszeitraum erzielte die KS gebuchte Bruttobeiträge von 4.366 TEuro, die in vollem Umfang auf den Geschäftsbereich Berufsunfähigkeitsversicherung entfielen.

Finanzaufsicht und externer Abschlussprüfer

Das Unternehmen und die R+V Gruppe unterliegen mit ihren vielfältigen Aktivitäten im Versicherungsgeschäft und im Asset Management einer umfassenden Regulierung und Überwachung. Die Beaufsichtigung obliegt der Bundesanstalt für Finanzdienstleistungsaufsicht (BaFin) auf der Grundlage des Versicherungsaufsichtsgesetzes.

Anschrift der Bundesanstalt für
Finanzdienstleistungsaufsicht

Graurheindorfer Straße 108
53117 Bonn

alternativ:

Postfach 1253
53002 Bonn

Kontaktdaten der Bundesanstalt für
Finanzdienstleistungsaufsicht

Fon: 0228 / 4108 – 0

Fax: 0228 / 4108 – 1550

E-Mail: poststelle@bafin.de oder

De-Mail: poststelle@bafin.de-mail.de

Außerdem ist das Unternehmen als Teil des DZ BANK Finanzkonglomerats in die Beaufsichtigung des Finanzkonglomerats nach Maßgabe der aktuell geltenden gesetzlichen Vorschriften einbezogen. Der Koordinator für die Aufsicht des Finanzkonglomerats ist die Europäische Zentralbank, Sonnemannstraße 20, 60314 Frankfurt am Main.

Der für das Unternehmen und die R+V Gruppe zuständige Abschlussprüfer ist die Ernst & Young GmbH Wirtschaftsprüfungsgesellschaft, Mergenthalerallee 3-5, 65760 Eschborn. Sie war erstmals für die Prüfung des Jahresabschlusses zum 31. Dezember 2012 verantwortlich. Auch die im SFCR enthaltene Solvabilitätsübersicht unterliegt nach § 35 Absatz 2 VAG der Prüfung durch den Abschlussprüfer.

Wesentliche Entwicklungen mit Einfluss auf die Geschäftsentwicklung

Die Maßnahmen des in 2017 gestarteten Strategieprogramms Wachstum durch Wandel sollen die Marktposition von R+V und KRAVAG dauerhaft festigen. Zu den Eckpunkten des Strategieprogramms zählen die nachhaltige Sicherung ertragreichen Wachstums, die Weiterentwicklung des Vertriebs und der R+V Kultur sowie die verstärkte Fokussierung auf die Kundenbelange. Die zukunftsfähige Ausrichtung wird durch die Umsetzung von Maßnahmen zur Digitalisierung vorangetrieben, die von Angeboten für Kunden und Vertriebspartner bis hin zur Bearbeitung von Kundenanliegen ein breites Spektrum umfassen.

In den nachstehenden Erläuterungen zum Geschäftsverlauf sowie zur Vermögens-, Finanz- und Ertragslage bis zum 31. Dezember 2020 sind die aktuell bekannten Auswirkungen der Corona-Pandemie in der

Bewertung der Kapitalanlagen enthalten. Unmittelbare Auswirkungen der Pandemie auf die Versicherungstechnik haben sich nicht ergeben.

A.2 Versicherungstechnisches Ergebnis

Versicherungstechnisches Ergebnis im Berichtszeitraum

Im Berichtszeitraum erzielte die KS ein versicherungstechnisches Bruttoergebnis von - 460 TEuro (2019 - 1.284 TEuro). Das versicherungstechnische

Nettoergebnis vor Zuführung zur Schwankungsrückstellung und ähnlichen Rückstellungen betrug - 362 TEuro (2019: - 1.662 TEuro). Nach einer Zuführung zur Schwankungsrückstellung und ähnlichen

Rückstellungen ergab sich ein versicherungstechnisches Ergebnis für eigene Rechnung von - 1.187 TEuro (2019: - 1.010 TEuro).

Im Folgenden werden die wesentlichen Größen gebuchte Bruttobeiträge, die Bruttoaufwendungen für Versicherungsfälle inklusive der Schadenregulierungskosten (SRK) sowie die Bruttoaufwendungen für den Versicherungsbetrieb dargestellt.

VERSICHERUNGSTECHNISCHE ERGEBNISGRÖßEN (BRUTTO)

	2020			2019		
	Gebuchte Beiträge	Aufwendungen für Versicherungsfälle inklusive SRK	Aufwendungen für den Versicherungsbetrieb	Gebuchte Beiträge	Aufwendungen für Versicherungsfälle inklusive SRK	Aufwendungen für den Versicherungsbetrieb
	in TEuro	in TEuro	in TEuro	in TEuro	in TEuro	in TEuro
Berufsunfähigkeitsversicherung	4.366	2.530	1.625	4.373	3.877	1.743
Renten aus Nichtlebensversicherungsverträgen, die mit Verpflichtungen der Krankenversicherung in Zusammenhang stehen	0	601	0	0	94	0
Gesamt	4.366	3.131	1.625	4.373	3.970	1.743

Die KS konnte im Berichtsjahr trotz durchgeführter Sanierungsmaßnahmen nahezu auf Vorjahresniveau liegende gebuchte Bruttobeiträge in Höhe von 4.366 TEuro erzielen (2019: 4.373 TEuro). Die Bruttoaufwendungen für Versicherungsfälle inklusive Schadenregulierungskosten reduzierten sich auf 3.131 TEuro (2019: 3.970 TEuro). Die Bruttoaufwendungen für den Versicherungsbetrieb lagen mit 1.625 TEuro ebenfalls unter Vorjahr (2019: 1.743 TEuro).

A.3 Anlageergebnis

Anlageergebnis im Geschäftsjahr

Das Kapitalanlageergebnis (HGB) setzt sich aus dem ordentlichen und dem außerordentlichen Ergebnis zusammen. Das ordentliche Ergebnis umfasst auf der Ertragsseite Zins- und Dividendeneinnahmen und wird auf der Aufwandsseite insbesondere um die Verwaltungskosten und Depotgebühren vermindert. Im außerordentlichen Ergebnis werden Gewinne und Verluste aus Abgängen von Kapitalanlagen sowie Abschreibungen aufgrund von Wertminderungen sowie

Anlageergebnis

Zuschreibungen aufgrund von Wertaufholungen saldiert. Die nachstehende Tabelle zeigt die verschiedenen Quellen des Anlageergebnisses:

ANLAGEERGEBNIS IM GESCHÄFTSJAHR		
	2020	2019
	in TEuro	in TEuro
Ordentliche Erträge	3.500	3.600
Ordentliche Aufwendungen	116	124
Abgangsgewinne	1.274	188
Abgangsverluste	72	3
Zuschreibungen	95	1.082
Abschreibungen	36	0
Summe	4.646	4.744

Die KS erzielte aus ihren Kapitalanlagen ordentliche Erträge von 3.500 TEuro. Abzüglich ordentlicher Aufwendungen von 116 TEuro ergab sich ein ordentliches Ergebnis von 3.384 TEuro (2019: 3.476 TEuro).

Bei den Kapitalanlagen der KS ergaben sich keine Abschreibungen. Aufgrund von Wertaufholungen wurden 95 TEuro zugeschrieben. Durch Veräußerungen von Vermögenswerten erzielte die KS Abgangsgewinne von 1.274 TEuro sowie Abgangsverluste von 72 TEuro. Aus dem Saldo der Zu- und Abschreibungen sowie den Abgangsgewinnen und -verlusten resultierte ein außerordentliches Ergebnis von 1.261 TEuro (2019: 1.268 TEuro).

Das Nettoergebnis aus Kapitalanlagen, als Summe des ordentlichen sowie des außerordentlichen Ergebnisses, belief sich damit für das Geschäftsjahr 2020 auf 4.646 TEuro (2019: 4.744 TEuro). Die Nettoverzinsung lag wie im Vorjahr bei 2,1 % (2019: 2,9 %).

In der folgenden Tabelle ist die Aufschlüsselung der verschiedenen Ertrags- und Aufwandsquellen nach Vermögenswertklassen dargestellt:

ERTRAGS- UND AUFWANDSQUELLEN NACH VERMÖGENSWERTKLASSEN							
	Ordentliche Erträge	Ordentliche Aufwendungen	Abgangsgewinne	Abgangsverluste	Zuschreibungen	Abschreibungen	Summe
	in TEuro	in TEuro	in TEuro	in TEuro	in TEuro	in TEuro	in TEuro
Derivatives	0	0	0	0	0	0	0
Government Bonds	886	26	146	0	0	0	1.006
Corporate Bonds	1.271	39	432	0	0	0	1.664
Equity	378	13	0	0	0	0	364
Investment Funds Collective Investment Undertakings	921	35	695	72	95	36	1.568
Structured notes	32	1	0	0	0	0	31
Collateralised securities	9	1	0	0	0	0	8
Cash and deposits	4	0	0	0	0	0	4
Mortgages and loans	0	0	0	0	0	0	0
Property	0	0	0	0	0	0	0
Other Investments	0	0	0	0	0	0	0
Summe	3.500	116	1.274	72	95	36	4.646

Die Verteilung der ordentlichen Kapitalanlageerträge von 3.500 TEuro auf die einzelnen Vermögenswertklassen verdeutlicht die hohe Gewichtung der Anlagen in Zinsträgern. So wiesen die Positionen Unternehmens- und Staatsanleihen einen Gesamtertrag von

2.158 TEuro auf. Die Vermögenswerte für index- und fondsgebundene Verträge mit einem ordentlichen Ertrag von 921 TEuro umfassten Rentenanlagen im Fondsbestand sowie die in Fonds gehaltenen Substanzwerte der Anlageklasse Aktien.

Die ordentlichen Aufwendungen aus Kapitalanlagen wurden durch Kosten der Vermögensverwaltung und Depotgebühren geprägt. Der größte Anteil der Aufwendungen aus Kapitalanlagen stammte mit 66 TEuro aus Unternehmens- und Staatsanleihen.

Abgangsgewinne und Abgangsverluste entstehen durch Handelsaktivitäten im Zuge der Portfoliosteuerung und -optimierung. Im Jahr 2020 entfielen Abgangsgewinne hauptsächlich auf Vermögenswerte für index- und fondsgebundene Verträge. Die entstandenen Abgangsverluste waren geringfügig.

Im Jahr 2020 sind Zu- und Abschreibungen ausschließlich durch die Wertaufholung von Positionen der Vermögenswerte für index- und fondsgebundene Verträge entstanden.

Die Gesellschaft erstellt den Jahresabschluss nach den Vorschriften des Handelsgesetzbuchs (HGB). Daher werden Gewinne und Verluste aus Kapitalanlagen nicht direkt im Eigenkapital erfasst.

Das Verbriefungsportfolio der KS bestand zum Berichtsstichtag vollständig aus Collateralized Debt Obligations. Der beizulegende Zeitwert belief sich auf

1.399 TEuro. Die zugrundeliegenden Forderungen stammten hauptsächlich aus Europa (93 %). Zum 31. Dezember 2020 entfiel das gesamte Exposure auf die höchste Ratingklasse (AAA). In der Risikomesung werden Verbriefungen im Spreadrisiko berücksichtigt. Die Kapitalanforderung hierfür ergibt sich mithilfe eines Faktoransatzes auf Grundlage des relevanten Kreditvolumens. Die Höhe des Stressfaktors wird durch das Titel-Rating und die modifizierte Duration der Anlage bestimmt.

A.4 Entwicklung sonstiger Tätigkeiten

Sonstiges Ergebnis

Im sonstigen Ergebnis werden bei der KS überwiegend Erträge und Aufwendungen aus Dienstleistungen ausgewiesen. Diese betreffen ausschließlich das Vermittlungsgeschäft für die KRAVAG-LOGISTIC Versicherungs-Aktiengesellschaft. Darüber hinaus sind vor allem Aufwendungen, die das Unternehmen als Ganzes betreffen, enthalten.

SONSTIGES ERGEBNIS		
	2020	2019
	in TEuro	in TEuro
Sonstige nichtversicherungstechnische Erträge	33.330	33.926
Erträge aus Dienstleistungen	33.282	32.984
Übrige	49	942
Sonstige nichtversicherungstechnische Aufwendungen	34.296	34.779
Aufwendungen aus Dienstleistungen	33.282	32.984
Aufwendungen für das VU als Ganzes	894	1.574
Übrige	121	221
Sonstiges Ergebnis	-966	-853

A Geschäftstätigkeit und Geschäftsergebnis	B Governance-System	C Risikoprofil	D Bewertung für Solvabilitätszwecke	E Kapitalmanagement
Sonstige Angaben				

Geschäftsergebnis

Das Ergebnis der normalen Geschäftstätigkeit belief sich auf 2.470 TEuro (2019: 2.859 TEuro). Unter Berücksichtigung eines Steueraufwands von 554 TEuro (2019: 202 TEuro) ergab sich ein Jahresüberschuss von 1.916 TEuro (2019: 2.657 TEuro).

Leasingvereinbarungen

Zum Stichtag 31. Dezember 2020 lagen keine Leasingvereinbarungen vor.

A.5 Sonstige Angaben

Im Berichtszeitraum sind keine weiteren Vorgänge zu verzeichnen, die für die Beurteilung der Vermögens-, Finanz- und Ertragslage der KS von Bedeutung sind.

B Governance-System

B.1 Allgemeine Angaben zum Governance-System

Vorstand

Dem Vorstand der KS gehören die folgenden Mitglieder an:

Dr. Edgar Martin – Vorsitzender

Ressorts Vorstandsvorsitz, Ausgliederungsbeauftragter Compliance-Funktion und Ausgliederungsbeauftragter Versicherungsmathematische Funktion

Michael Busch

Jan Dirk Dallmer

Ressort Finanzen (Anlagemanagement)

Jens Hasselbacher

Ressort Vertrieb

Bernd-Michael Melcher

Ressort Unfall

Die KS ist Teil der R+V Gruppe und daher in das gesamte Governance- und Steuerungssystem der R+V Gruppe integriert. Die Geschäftsorganisation von R+V wird von vier ineinandergreifenden Grundsätzen geprägt:

- Einheitliche Leitung bei R+V
- Horizontale und vertikale Delegation
- Steuerung nach Ressorts
- Organisation nach dem Gedanken des Gemeinschaftsbetriebs.

Die R+V-Gesellschaften werden grundsätzlich wie ein einheitliches Unternehmen geführt. Die R+V Versicherung AG ist die leitende Konzern- bzw. Gruppenobergesellschaft. Sie koordiniert die Zusammenarbeit bei R+V. Alle wesentlichen strategischen

und operativen Entscheidungen werden – im Rahmen der gesellschaftsrechtlichen Zulässigkeit – durch den Vorstand der R+V Versicherung AG getroffen und durch die Tochtergesellschaften umgesetzt. Die einheitliche Leitung wird auch durch die personelle Besetzung der Vorstände und Aufsichtsräte der R+V-Gesellschaften sichergestellt. Die Vorstände der größeren R+V-Gesellschaften setzen sich ganz oder teilweise aus Vorstandsmitgliedern der R+V Versicherung AG zusammen. Der Vorstandsvorsitzende der R+V Versicherung AG ist zudem regelmäßig Aufsichtsratsvorsitzender ihrer größeren Tochtergesellschaften. Die einheitliche Leitung wird darüber hinaus durch bestehende Beherrschungs- und/oder Ergebnisabführungsverträge gewährleistet. Die R+V Versicherung AG hat jeweils einen Beherrschungs- und Ergebnisabführungsvertrag mit der R+V KOMPOSIT Holding GmbH und der R+V Service Holding GmbH abgeschlossen. Die R+V KOMPOSIT Holding GmbH verfügt ihrerseits über Ergebnisabführungsverträge mit der R+V Allgemeine Versicherung AG, der R+V Direktversicherung AG und der Condor Allgemeine Versicherungs-Aktiengesellschaft. Die R+V Personen Holding GmbH hat einen Ergebnisabführungsvertrag mit der R+V Lebensversicherung AG sowie mit der Condor Lebensversicherungs-AG abgeschlossen. Die R+V Service Holding GmbH verfügt über Ergebnisabführungsverträge mit der R+V Service Center GmbH und der PASCON GmbH. Der Organisationsgrundsatz der einheitlichen Leitung ist zudem auch in die Geschäftsordnungen der Vorstände der R+V-Gesellschaften eingeflossen.

Die Verteilung der Verantwortlichkeiten erfolgt nach dem Prinzip der horizontalen und vertikalen Delegation. Auf Ebene des Vorstands der R+V Versicherung AG erfolgt eine horizontale Zuordnung von Verantwortlichkeiten durch die Zuweisung von Ressortzuständigkeiten. Die Ressortzuweisung erfolgt durch den Geschäftsverteilungsplan, den sich

Allgemeine Angaben zum Governance-System

der Vorstand der R+V Versicherung AG auf Grundlage seiner Geschäftsordnung und mit Zustimmung des Aufsichtsrats gegeben hat. Die nach Ressortzuständigkeit horizontal zugeordneten Kompetenzen werden innerhalb des Ressorts vertikal an Organisationseinheiten bzw. Mitarbeitende zugewiesen, die unmittelbar an das jeweilige Vorstandsmitglied berichten.

R+V stellt hierbei sicher, dass die Aufgaben und Zuständigkeiten in Einklang mit der Geschäftsstrategie des Unternehmens zugewiesen, abgegrenzt und koordiniert sowie in den Beschreibungen der Aufgaben und Zuständigkeiten konkret dokumentiert werden. Im Zuge der Zuweisung wird eine Vermeidung von potentiellen Interessenkonflikten gewährleistet. Insbesondere wird dafür Sorge getragen, dass Personen, die für den Aufbau von Risikopositionen zuständig sind, nicht auch mit der Kontrolle dieser Risikopositionen betraut werden. R+V trägt diesen Anforderungen sowohl im Rahmen der horizontalen als auch im Rahmen der vertikalen Delegation der Verantwortlichkeiten Rechnung. Bereits im Rahmen der horizontalen Delegation wird sichergestellt, dass die risikoinitierenden Ressorts grundsätzlich organisatorisch getrennt von den Mitarbeitenden sind, die risikokontrollierende Aufgaben wahrnehmen. Diese organisatorische Funktionstrennung wird unter dem Aspekt der Sachgerechtigkeit aber teilweise durch ressortübergreifend organisierte Aufgabenwahrnehmung mit zentralen und dezentralen Komponenten überlagert, insbesondere bei den zentral / dezentral aufgebauten Schlüsselfunktionen „Risikomanagement“ und „Compliance“. Soweit risikoinitierende und risikokontrollierende Mitarbeitende innerhalb eines Ressorts tätig sind, wird der Grundsatz der Funktionstrennung durch die Schaffung sonstiger angemessener organisatorischer Rahmenbedingungen sichergestellt, die Interessenkonflikte ausschließen (bspw. Funktionstrennung auf Abteilungsebene oder Ausschluss von Vorbefassung). Wesentliche strategische Neuausrichtungen werden organisatorisch jenseits der Linienorganisation in zeitlich begrenzten Projekten oder Programmen erledigt.

Diese horizontale und vertikale Delegationskette wird (unter dem Organisationsgedanken des Gemeinschaftsbetriebes) ergänzt durch die Ausgliederung und Zentralisierung der Geschäftstätigkeit auf die mitarbeiterführenden Gesellschaften. Die Aufgaben aller Unternehmen sind R+V-intern bei einzelnen Gesellschaften zentralisiert, die diese Tätigkeiten dann als Dienstleister für die anderen R+V-Gesellschaften erbringen. Die Aufgaben werden primär bei der R+V Versicherung AG, der R+V Lebensversicherung AG und der R+V Allgemeine Versicherung AG konzentriert sowie bei verschiedenen Dienstleistungsgesellschaften, die der R+V Service Holding GmbH untergeordnet sind. Die übrigen R+V-Gesellschaften sind überwiegend mitarbeiterlos. Vertragliche Grundlage dieser Zentralisierung sind 4 übergreifende Ausgliederungsverträge, die durch zahlreiche Neben- bzw. Sub-Vertragswerke und Service Level Agreements ergänzt und konkretisiert werden. Die Organisation nach dem Gemeinschaftsbetrieb gewährleistet eine klare, transparente Organisationsstruktur und ermöglicht zum Nutzen der Versicherungsnehmer eine effiziente und kostengünstige Wahrnehmung aller Aufgaben.

Die Vorstände und Aufsichtsräte stehen in angemessener Interaktion mit den eingesetzten Ausschüssen, den Schlüsselfunktionen und den anderen Führungskräften des Unternehmens. Diese angemessene Interaktion umfasst vor allem einen Informationsfluss aus allen Bereichen des Unternehmens an den Vorstand. Die regelmäßigen und anlassbezogenen Informationen an den Vorstand werden durch entsprechende Informations- und Beratungspflichten der anderen Stellen sichergestellt. Neben den geforderten Prozessen zur Übermittlung von Informationen und Berichten aus allen Unternehmensbereichen an die Geschäftsleitung umfasst die angemessene Interaktion auch Prozesse, die sicherstellen, dass die bearbeitenden Stellen über die getroffenen Entscheidungen der Geschäftsleitung informiert werden.

Einen Teilaspekt der Aufbau- und Ablauforganisation stellt das Vorhandensein eines übergreifenden

Verhaltenskodex für das gesamte Personal, einschließlich der Geschäftsleitung und der Führungskräfte, dar. R+V hat bereits im Jahr 2004 die Richtlinie „Verhaltensgrundsätze für den Geschäftsverkehr“ verabschiedet. Sie gilt für die gesamte Mitarbeiterschaft und sämtliche Führungskräfte unterhalb des Vorstandes und enthält bspw. Regelungen zum Umgang mit Interessenkonflikten, Insiderwissen oder zur Annahme von Zuwendungen. Die Mitglieder der Vorstände haben sich im Wege von Selbstverpflichtungserklärungen Verhaltensgrundsätze auferlegt, die den Inhalten dieser Richtlinie entsprechen.

Aufsichtsrat

Der Aufsichtsrat und seine Ausschüsse überwachen die Geschäftsführung des Vorstands nach den gesetzlichen und satzungsgemäßen Vorschriften fortlaufend, begleiten diese beratend und entscheiden über die vorgelegten zustimmungspflichtigen Geschäfte. Die Überwachungsaufgabe des Aufsichtsrats und des Prüfungsausschusses bezieht sich insbesondere auch auf die Wirksamkeit des Risikomanagementsystems, des internen Kontrollsystems sowie des internen Revisionssystems. Der Aufsichtsrat setzt sich zum Stichtag aus den folgenden Personen zusammen:

Hans Wormser – Ehrenvorsitzender –
Aufsichtsratsvorsitzender der Hans Wormser AG,
Herzogenaurach

Horst Kottmeyer – Vorsitzender –
Geschäftsführer der Kottmeyer GmbH & Co. KG,
Bad Oeynhausen

Mathias Krage – Stellvertretender Vorsitzender –
Geschäftsführer der Krage Speditionsgesellschaft
mbH, Langenhagen
(bis 25. Juni 2020)

Professor Dr. Dirk Engelhardt – Stellvertretender
Vorsitzender –
Sprecher des Vorstands Bundesverband
Güterkraftverkehr Logistik und Entsorgung e.V.,
Frankfurt am Main

Hans Ach
Geschäftsführer der Niedermaier Spedition GmbH,
Landau
(ab 25. Juni 2020)

Richard Altmannshofer
Inhaber der Spedition Altmannshofer e.K.
Spedition-Lagerung, Neuötting
(bis 25. Juni 2020)

Markus Braun
Geschäftsführer der Raiffeisen Waren GmbH,
Kassel

Claus Oscar Herzig
Geschäftsführer der Oscar Herzig GmbH
Internationale Spedition und Logistik, Eichenzell
(bis 25. Juni 2020)

Andreas Komm
Geschäftsführender Gesellschafter der Komm Logis-
tik GmbH, Großbeeren

Axel Kröger
Geschäftsführender Gesellschafter der Konrad Zip-
pel Spediteur GmbH & Co. KG, Hamburg
(ab 25. Juni 2020)

Marcus Krüger
Geschäftsführer der KRÜGER LOGISTIK GmbH &
Co. KG, Schweich

Klaus Meier
Geschäftsführer der Spedition Meier GmbH,
Rottenburg

Georg Menell
Inhaber der Georg Menell Transportunternehmen
GmbH & Co. KG, Ronnenberg

Julia Merkel
Mitglied des Vorstands der R+V Versicherung AG,
Wiesbaden

Uwe Nestel
Mitglied des Vorstands der SVG Straßenverkehrsge-
nossenschaft Süd eG, München
(ab 25. Juni 2020)

Allgemeine Angaben zum Governance-System

Axel Plab

Geschäftsführender Gesellschafter der Konrad Zipfel Spediteur GmbH & Co. KG, Hamburg
(ab 25. Juni 2020)

Frank Schäfer

Präsident Bundesverband Möbelspedition und Logistik e.V., Hattersheim

Helge Stender

Geschäftsführer der GSG Transporte GmbH, Gudow
(bis 25. Juni 2020)

Jürgen Thier

Geschäftsführer i. R. der Thier GmbH, Dorsten

Grit Worsch

Vorstandsvorsitzende der VR Plus
Altmark-Wendland eG, Lüchow

Der Aufsichtsrat wird grundsätzlich durch den Vorstand informiert. Die Berichterstattung der Bereichsleiter der internen Revision, des Rechnungswesens, des Konzern-Risikomanagements, der Compliance-Funktion sowie die Berichterstattung des Verantwortlichen Aktuars erfolgt (als ausschließliche oder zusätzliche Berichterstattung) direkt an den Prüfungsausschuss.

Ausschüsse und Kommissionen des Vorstands

Wesentliches Element der R+V Governance-Struktur sind auch die Konzernausschüsse und -kommissionen. Der Vorstand der R+V Versicherung AG als Konzernobergesellschaft hat verschiedene Ausschüsse und Kommissionen eingesetzt. Diese sind jeweils mit mindestens einem Mitglied des Vorstands besetzt. Ausschüsse entscheiden für den Vorstand und sind daher mehrheitlich mit Vorstandsmitgliedern besetzt. Kommissionen dienen vorwiegend der Koordination einer Ressortverantwortlichkeit, die auch andere Ressorts betrifft. Die Leitung der Kommission liegt daher beim jeweils federführenden Ressort. Die Ausschüsse und Kommissionen be-

reiten Beschlussfassungen des Vorstandes vor. Darüber hinaus berichten sie mindestens jährlich an den Vorstand und stellen somit eine wichtige Informationsquelle des Vorstands im Sinne einer angemessenen Interaktion dar. Die Berichterstattung über die Arbeit der Ausschüsse und Kommissionen obliegt dabei dem jeweiligen Vorsitzenden. Die in den Ausschüssen und Kommissionen vertretenen Vorstandsmitglieder unterrichten ihrerseits die übrigen Ausschuss- bzw. Kommissionsmitglieder. Zuständigkeiten, Zusammensetzung und Verfahrensabläufe der Ausschüsse und Kommissionen sind in ihren Geschäftsordnungen geregelt.

Nachfolgend sind die wesentlichen Ausschüsse und Kommissionen beschrieben:

Finanzausschuss

Bestimmte Geschäfte sind aufgrund ihrer Risikorelevanz an den Finanzausschuss zu berichten. Andere Geschäfte bedürfen aufgrund ihrer besonderen Risikorelevanz der Zustimmung des Finanzausschusses. Er steht in der Entscheidungs pyramid zwischen der Entscheidungskompetenz des Ressortvorstands Finanzen (ggfs. unter Einbindung des Investmentkomitees) und der Entscheidungskompetenz des Gesamtvorstands. Welche Geschäfte jeweils berichtsbedürftig oder zustimmungsbedürftig sind, hängt von ihrer Art und/oder ihrem Volumen ab. Des Weiteren bereitet der Finanzausschuss die Beschlussfassung des Vorstands über die Definition einer strategischen Anlagepolitik vor. Ferner nimmt er die vierteljährliche Berichterstattung über die Kapitalanlagen entgegen, beauftragt die Weiterentwicklung des Asset-Liability-Managements (ALM), steuert die Asset-Liability-Management-Prozesse und managt das ALM-Risiko auf Basis einer regelmäßigen Berichterstattung und von Erkenntnissen aus der Risikokommission. Der Finanzausschuss tritt vierteljährlich zusammen.

Rückversicherungsausschuss

Der Rückversicherungsausschuss entscheidet über die Rückversicherungspolitik und den Abschluss bestimmter Rückversicherungsgeschäfte, die ihm durch die Zeichnungsrichtlinie der aktiven Rückversicherung zugewiesen sind. Er steht zwischen der Entscheidungskompetenz des Ressortvorstands Rückversicherung und des Gesamtvorstands. Der RV-Ausschuss bereitet ferner die Beschlussfassung des Vorstands über die Grundsätze der Rückversicherungspolitik und ihrer Änderung vor. Die Rückversicherungspolitik umfasst die Entscheidungen über die Strategie und die Richtlinien des übernommenen und abgegebenen Fremdgeschäfts sowie des abgegebenen und übernommenen Gruppengeschäfts auf Ebene der einzelnen Gesellschaften und auf Ebene der R+V Gruppe. Desweiteren obliegt ihm die regelmäßige Überprüfung der Auswirkungen von Rückversicherungsentscheidungen und der Ableitung von Rückversicherungsstrukturen und Haftungsstrecken auf die Risikotragfähigkeit der R+V Gruppe sowie der Einzelgesellschaften. Weitere Zuständigkeiten hat der RV-Ausschuss im Kontext der Empfehlung zum Einkauf von Rückversicherungsprodukten, der Auswahl der Risikoparameter, der Kündigung von Rückversicherungsschutz, der Überwachung der Risiken, die aus dem Risikotransfer mittels Rückversicherung entstehen und der Entgegennahme bestimmter rückversicherungsbezogener Berichterstattungen. Der Rückversicherungsausschuss tagt halbjährlich.

Investitionskommission

Die Investitionskommission tritt mindestens vierteljährlich zusammen und entscheidet über bestimmte Investitionsprojekte ab einem definierten Gesamtbetrag von 500 TEuro. Diese bedürfen der Zustimmung der Investitionskommission. Investitionsprojekte ab einem Gesamtbetrag von 3.000 TEuro bedürfen zusätzlich der Zustimmung des Vorstands der R+V Versicherung AG. Diese Beschlussfassung wird von der Investitionskommission vorbereitet. Darüber hinaus bereitet die Investitionskommission

auch Beschlussfassungen des Vorstands der R+V Versicherung AG über die Grundsätze der Investitionspolitik vor. Ferner obliegt ihr die Festlegung, fortlaufende Kontrolle und Anpassung des Projektportfolios und des Investitionscontrollingverfahrens sowie die Überprüfung und Kommunikation von wesentlichen Nutzen- oder Kostenänderungen an den Vorstand der R+V Versicherung AG.

Produktkommission

Die Produktkommission (PK) tagt mindestens vierteljährlich und entscheidet über – soweit PK-relevant – neue Produkte, die Anpassung bestehender Produkte, Tarife und Bedingungen sowie über Produkteinstellungen und bereitet etwaige diesbezügliche Beschlussfassungen der Investitionskommission oder des Vorstands der R+V Versicherung AG vor. Dabei sind neue Produkte und Produkteinstellungen generell PK-relevant, die Anpassung bestehender Produkte, Tarife und Bedingungen lediglich ab einem Aufwand von 0,5 Mio. Euro, bei hoher vertrieblicher Relevanz, bei hohen Auswirkungen auf das Risikoprofil oder bei sonstigen, im Sinne von § 23 Abs. 1a VAG als wesentlich anzusehenden Änderungen. Die PK ist nicht zuständig für Produkte der Aktiven Rückversicherung.

Die Produktkommission legt ferner den Produkt-Management-Prozess (PMP) fest und verantwortet seine Anwendung auf die PMP-relevanten Geschäftsvorfälle. Des Weiteren bereitet sie die Beschlussfassung des Vorstands über die Festlegung von Zielgruppen vor und nimmt Nutzenberichte (ein und zwei Jahre nach Produkteinführung) sowie die ABC-Analysen entgegen.

Risikokommission

Die Risikokommission ist das zentrale Entscheidungs-, Informations- und Koordinationsgremium der Risikomanagement-Funktion. Sie bearbeitet die ressortübergreifenden Fragestellungen und Themen im Zusammenhang mit dem Risikomanagementsystem.

Allgemeine Angaben zum Governance-System

tem und dem operativen Risikomanagement. Sie bildet einen integralen Bestandteil des ORSA-Prozesses und dient der Koordination, Information und dem fachlichen Austausch zwischen dem Gesamt- und dem Ressort-Risikomanagement. Darüber hinaus hat die Risikokommission – ungeachtet der Leitungsverantwortung des für das Risikomanagement zuständigen Ressortvorstandes – eigenständige Entscheidungsbefugnisse und bereitet ferner Entscheidungen des Gesamtvorstands vor. Beispielsweise behandelt die Risikokommission einmal jährlich die überarbeitete Risikostrategie einschließlich der Limite für die Risikotragfähigkeit zur Beschlussfassung durch den Vorstand, unterstützt den Vorstand im ORSA-Prozess (regulär und ad hoc) und bereitet die Ergebnisse des ORSA-Prozesses zur Beschlussfassung durch die Geschäftsleitungsorgane vor. Ferner unterstützt die Risikokommission die Risikomanagement-Funktion bei der übergeordneten Einschätzung der jederzeitigen Risikotragfähigkeit (regulatorisch, ökonomisch) sowie der indikatorbasierten Risikoeinschätzung pro Gesellschaft und für die Gruppe.

Die Risikokommission dient zudem der Interaktion der Risikomanagementfunktion mit den drei anderen Schlüsselfunktionen, deren Inhaber als Gäste mit Rederecht zu allen Sitzungen der Risikokommission geladen werden.

Die Aufgaben, Befugnisse sowie die Aufbau- und Ablauforganisation der Risikokommission sind in ihrer Geschäftsordnung niedergelegt.

Weitere Governance-Gremien

Neben den genannten Ausschüssen und Kommissionen existieren weitere Gremien, die wichtige Governance-Aufgaben wahrnehmen. Besondere Bedeutung haben dabei die Führungskreise, das Kapitalkomitee, das Komitee der versicherungsmathematischen Funktionen (VMF-Komitee), die Compliance-Konferenz sowie die Sicherheits- und BCM-Konferenz (SBK).

Schlüsselfunktionen

Die Solvency II-Governance-Vorgaben enthalten spezifische Organisationsanforderungen für vier aus aufsichtsrechtlicher Sicht besonders wichtige Bereiche des Versicherungsunternehmens. Die Organisationseinheiten, denen die Aufgaben dieser vier Themengebiete zugewiesen sind, werden als Schlüsselfunktionen bezeichnet: Risikomanagementfunktion, Compliance-Funktion, interne Revision sowie versicherungsmathematische Funktion.

Unter einer Funktion ist dabei primär der Mitarbeitendenkreis zu verstehen, der die jeweiligen Aufgaben wahrnimmt. Funktionen bestehen aus einer Organisationseinheit, einem Teil dieser Organisationseinheit oder sind aus mehreren Organisationseinheiten oder mehreren Teilen von Organisationseinheiten zusammengesetzt. Für jede Schlüsselfunktion ist eine verantwortliche Person festgelegt, der die Letztverantwortung für die ordnungsgemäße Erfüllung der Aufgaben ihrer Schlüsselfunktion zukommt.

Die KS hat die vier Schlüsselfunktionen eingerichtet und in die Aufbau- und Ablauforganisation integriert.

In der R+V Gruppe sind die Schlüsselfunktionen auf einzelne R+V-Gesellschaften ausgegliedert worden, die diese Schlüsselfunktionsaufgaben für die anderen betroffenen R+V-Unternehmen als Dienstleister erbringen. Die Schlüsselfunktionen „Risikomanagement“, „Compliance“ und „interne Revision“ sind bei der RVV angesiedelt, die diese Schlüsselfunktionsaufgaben für sich selbst sowie als Dienstleister für die anderen deutschen R+V-Versicherungsunternehmen erbringt. Die versicherungsmathematische Funktion erbringt die RVV hingegen nur für sich selbst, nicht als Dienstleister für andere Gesellschaften. Die versicherungsmathematischen Funktionen der R+V-Kompositgesellschaften sind bei der R+V Allgemeine Versicherung AG angesiedelt bzw. auf diese ausgegliedert, die versicherungsmathematischen Funktionen für die Gesellschaften des Res-

sorts Personenversicherung sind bei der R+V Lebensversicherung AG angesiedelt bzw. auf diese ausgegliedert. Alle Schlüsselfunktionen sind organisatorisch direkt unter den jeweiligen Vorstandsressorts angesiedelt.

Für die Governance-Struktur von R+V nehmen die Schlüsselfunktionen eine wichtige Stellung im Konzept der drei Verteidigungslinien (3 lines of defence concept) ein. Das Konzept dient der Sicherstellung eines funktionsfähigen Überwachungs- und Kontrollsystems im Unternehmen. Die erste Verteidigungslinie umfasst die Risikokontrolle und -steuerung der operativen Einheiten selbst. Die zweite Verteidigungslinie bilden die Risikomanagementfunktion, die Compliance-Funktion und die versicherungsmathematische Funktion. Eine prozessunabhängige Letztprüfung erfolgt durch die interne Revision, die als dritte Verteidigungslinie für die nachgelagerte Prüfung der operativen Tätigkeiten, aber auch der Tätigkeit der anderen drei Schlüsselfunktionen zuständig ist.

In aufbauorganisatorischer Hinsicht stellt R+V sicher, dass jede Schlüsselfunktion eine angemessene Stellung innerhalb der Aufbauorganisation sowie klar festgelegte Zuständigkeiten und Befugnisse besitzt. Dies wird in den internen R+V-Leitlinien der vier Schlüsselfunktionen festgelegt, in denen die Stellung der jeweiligen Schlüsselfunktion im Unternehmen, ihre Kompetenzen sowie ihre organisatorische Einbindung festgelegt ist. Wesentlicher Aspekt ist hierbei die direkte Berichterstattung gegenüber dem Vorstand, die turnusmäßig mindestens einmal jährlich in gesonderten schriftlichen Berichten sowie darüber hinaus ad hoc bei besonderem Anlass erfolgt.

Auch die Ablauforganisation der Schlüsselfunktionen sowie die Sachverhalte, die an die jeweilige Schlüsselfunktion zu melden sind, werden in der jeweiligen internen Leitlinie festgelegt.

Die Risikomanagementfunktion ist zentral / dezentral organisiert. Die zentrale Risikomanagement-

Stelle ist organisatorisch bei der RVV angesiedelt und wird dort vom Bereich „Gesamtrisikomanagement“ wahrgenommen. Sie führt die Risikomanagement-Aufgaben kooperativ mit den dezentralen Risikomanagement-Stellen der jeweiligen Ressorts aus. Zentrales Koordinations-, Entscheidungs- und Informationsgremium ist die Risikokommission. Die übrigen deutschen R+V Versicherungsunternehmen haben die Risikomanagement-Funktion an die RVV ausgegliedert. Die Risikomanagementfunktion unterstützt den Vorstand und die anderen Funktionen bei einer effektiven Handhabung des Risikomanagementsystems und überwacht sowohl dieses als auch das Risikoprofil. Sie ist für die Identifikation, Analyse und Bewertung der Risiken im Rahmen des Risikomanagementprozesses sowie für die Durchführung des ORSA verantwortlich. Dies schließt die Früherkennung, vollständige Erfassung und interne Überwachung aller wesentlichen Risiken ein. Dabei macht die Risikomanagementfunktion grundlegende Vorgaben über die für alle Gesellschaften der R+V Versicherungsgruppe anzuwendenden Risikomessmethoden. Damit soll ein konsistentes Risikomanagement sichergestellt werden. Darüber hinaus berichtet das Risikomanagement die Risiken an die Risikokommission, den Vorstand und den Aufsichtsrat. Die Inhaberin der Risikomanagementfunktion berichtet unmittelbar an den Vorstand.

Die Compliance-Funktion ist zentral/dezentral organisiert. Die zentrale Compliance-Stelle ist organisatorisch bei der RVV eingerichtet und wird dort vom Bereich Konzern-Recht wahrgenommen, bei dem auch die zentrale Rechtsabteilung angesiedelt ist. Die Compliance-Tätigkeit wird von der zentralen Stelle in Kooperation mit den dezentralen Compliance-Stellen der Ressorts durchgeführt. Zentrales Koordinations-, Informations- und Entscheidungsgremium der Compliance-Funktion ist die Compliance-Konferenz. Die übrigen deutschen R+V Versicherungsunternehmen haben die Compliance-Funktion an die RVV ausgegliedert. Die Aufgabe der Compliance-Funktion liegt vorrangig in der Überwachung der Einhaltung der externen Anforderungen

Allgemeine Angaben zum Governance-System

sowie in der Sicherstellung der Rechtmäßigkeit interner Verfahren und Vorgaben. Darüber hinaus berät sie den Vorstand in Bezug auf die Einhaltung der für den Betrieb des Versicherungsgeschäfts geltenden Gesetze und Verwaltungsvorschriften, beurteilt die möglichen Auswirkungen von Änderungen des Rechtsumfeldes für das Unternehmen und identifiziert und beurteilt das mit der Verletzung der rechtlichen Vorgaben verbundene Risiko (Compliance-Risiko). Der Inhaber der Compliance-Funktion berichtet unmittelbar an den Vorstand und ist organisatorisch direkt dem Vorstandsvorsitzenden der RVV zugeordnet.

Die Schlüsselfunktion interne Revision ist bei der RVV angesiedelt und wird dort vom Bereich Konzern-Revision ausgeübt. Die übrigen deutschen R+V Versicherungsunternehmen haben die interne Revision an die RVV ausgegliedert. Die interne Revision prüft die Einhaltung der internen Regelungen, insbesondere auch des Risikomanagementsystems, und deren Wirksamkeit. Die Konzern-Revision ist eine von den operativen Geschäftsbereichen losgelöste, unabhängige und organisatorisch selbständige Funktion. Sie ist der Geschäftsleitung unterstellt und organisatorisch direkt dem Vorstandsvorsitzenden der RVV zugeordnet. Zur Behebung festgestellter Defizite werden Maßnahmen vereinbart und von der Konzern-Revision nachgehalten.

Die versicherungsmathematische Funktion der KS wird durch Mitarbeiter im Zentralen Aktuariat Komposit wahrgenommen. Die R+V Direktversicherung AG, die Condor Allgemeine Versicherungs-Aktiengesellschaft, die KRAVAG-ALLGEMEINE Versicherungs-AG, die KRAVAG-LOGISTIC Versicherungs-AG, die KRAVAG-SACH Versicherung des Deutschen Kraftverkehrs VaG sowie die Vereinigte Tierversicherung Gesellschaft a.G. haben die versicherungsmathematische Funktion auf die R+V Allgemeine Versicherung AG ausgegliedert, die für diese Gesellschaften ebenfalls von Mitarbeitern im Zentralen Aktuariat Komposit erbracht wird. Die versicherungsmathematische Funktion ist in erster

Linie mit Kontrollaufgaben im Hinblick auf die ordnungsgemäße Bildung der versicherungstechnischen Rückstellungen in der Solvabilitätsübersicht betraut. Im Einzelnen koordiniert sie die Berechnung der versicherungstechnischen Rückstellungen, gewährleistet die Angemessenheit der der Berechnung zugrundeliegenden Annahmen, Methoden und Modelle. Darüber hinaus bewertet sie die Qualität der bei der Berechnung der versicherungstechnischen Rückstellungen verwendeten Daten und Informationstechnologiesysteme. Mindestens einmal jährlich berichtet die versicherungsmathematische Funktion schriftlich an den Vorstand. Darüber hinaus gibt die versicherungsmathematische Funktion eine Stellungnahme zur allgemeinen Zeichnungs- und Annahmepolitik und zur Angemessenheit der Rückversicherungsvereinbarungen ab.

Wesentliche Änderungen am Governance-System

Zum Berichtsstichtag lagen keine wesentlichen Änderungen am Governance-System vor.

Vergütungspolitik und -system

Die europäischen und nationalen Solvency II-Vorgaben legen allgemeine Grundsätze und konkrete Anforderungen an die Vergütungssysteme von Versicherungsunternehmen fest.

Für die Vergütung aller Mitarbeitenden werden allgemeine Grundprinzipien vorgegeben, die folgende Kernelemente der Vergütungspolitik von R+V definieren:

- Einklang mit der Geschäfts- und Risikomanagementstrategie des Unternehmens, seinem Risikoprofil, seinen Zielen, seinen Risikomanagementpraktiken sowie den langfristigen Interessen und der langfristigen Leistung des Unternehmens als Ganzes
- Maßnahmen zur Vermeidung von Interessenkonflikten

- Förderung eines soliden und wirksamen Risikomanagements und keine Ermutigung zur Übernahme von Risiken, die die Risikotoleranzschwellen des Unternehmens übersteigen
- Keine Gefährdung der Fähigkeit des Unternehmens, eine angemessene Kapitalausstattung aufrechtzuerhalten.

Aufsichtsrat

Die Vergütung des Aufsichtsrates wurde durch Beschluss der Hauptversammlung als Fixvergütung festgelegt. Da der Aufsichtsrat die Leitung des Unternehmens durch den Vorstand überwachen soll, wird keine an die Erreichung von Zielen gekoppelte variable Vergütung für den Aufsichtsrat vorgesehen. Soweit vorhanden wird für die Tätigkeit in einem Ausschuss ein zusätzlicher Vergütungsanspruch festgelegt. Daneben besteht ein Anspruch auf Sitzungsgeld als pauschale Aufwandsentschädigung und konkret verauslagte Reisekosten. Aktien oder Aktienoptionen werden als Teil der Vergütung nicht gewährt. Zusatzrenten- oder Vorruhestandsregelungen existieren nicht.

Vorstand

Das Vergütungssystem für den Vorstand fördert eine angemessene, transparente und auf eine nachhaltige Entwicklung ausgerichtete Vergütungsentscheidung durch den Aufsichtsrat. Es ist mit dem Steuerungssystem der R+V verknüpft. Die Ableitung der Ziele für die variable Vorstandsvergütung erfolgt aus der Geschäfts- und Risikomanagementstrategie. Die Ziele werden aus der operativen Planung in einem rollierenden mehrjährigen Planungsprozess abgeleitet. Bei der Vergütung des Vorstands achtet der Aufsichtsrat auf ein angemessenes Verhältnis der Vergütung zu den Aufgaben und Leistungen des Vorstandes sowie zur Lage des Unternehmens. Außerordentlichen Entwicklungen werden durch eine Obergrenze der variablen Vergütung Rechnung getragen. Unter Berücksichtigung bestehender vertraglicher

Ansprüche überprüft der Aufsichtsrat das Vergütungssystem und die Vergütungshöhe regelmäßig auf ihre Angemessenheit.

Der Vorsitzende des Vorstands Dr. Edgar Martin und die Vorstandsmitglieder Michael Busch, Jan Dirk Dallmer und Jens Hasselbacher erhalten für die Organtätigkeit bei der KS keine gesonderte Vergütung. Das Vorstandsmitglied Bernd-Michael Melcher nimmt sein Mandat auf der Grundlage seines Arbeitsvertrags mit der R+V Allgemeine Versicherung AG wahr. Neben der Vergütung für die Beschäftigung bei der R+V Allgemeine Versicherung AG, die Festbezüge sowie eine variable Vergütung umfasst, erhält er als Vorstand der KS einen Bonus als variable Vergütung. Der Bonus ist als Jahresbonus ausgestaltet. Die Höhe des Bonus beträgt ca. 30 % der Gesamtvergütung. Die variable Vergütung basiert auf der Jahresperformance. Sie kann bei deutlicher Zielverfehlung entfallen. Die variable Jahresvergütung orientiert sich an den Zielvorgaben, die sich aus der Geschäfts- und Risikomanagementstrategie ableiten. Die festgesetzten Ziele sind zu 50 % Unternehmensentwicklungsziele (Konzernziele) und zu 50 % persönliche Ziele. Es wird dabei darauf geachtet, dass sowohl finanzielle als auch nicht-finanzielle Ziele vorgegeben werden. Jedes Ziel ist mit einem Zielgewicht ausgestattet.

Die aufgeschobene Auszahlung eines wesentlichen Teils der variablen Jahresvergütung in Höhe von 30 % der variablen Vergütung ermöglicht eine nachträgliche Abwärtskorrektur (Malus/Auszahlungsvorbehalt). Nur ein Teil des erzielten Jahresbonus wird nach Ablauf des einjährigen Beurteilungszeitraumes (Geschäftsjahr) und Festsetzung durch den Aufsichtsrat auf Beschlussvorschlag des Personalausschusses sofort ausgezahlt. Ein wesentlicher Anteil steht dagegen unter Auszahlungsvorbehalt und wird erst nach Ablauf von drei weiteren Jahren ausgezahlt. Personalausschuss und Aufsichtsrat beurteilen die Voraussetzung der Auszahlung auf der Grundlage der Entwicklung des Aktienwerts nach Ablauf von drei Jahren. Die Entscheidung erfolgt durch Beschluss des Aufsichtsrates.

Allgemeine Angaben zum Governance-System

Aktienoptionen oder Aktion werden als Teil der Vergütung nicht gewährt. In den vertraglichen Vereinbarungen verpflichten sich die Vorstandsmitglieder während des gesamten Zeitraums, keine persönlichen Hedging Strategien zu verfolgen und nicht auf vergütungs- oder haftungsbezogene Versicherungen zurückzugreifen, die die in den Vergütungsregelungen verankerten Risikoanpassungseffekte unterlaufen würden.

Vergütung nichtleitender und leitender Mitarbeitender

Die Vergütung der nichtleitenden Mitarbeitenden im Innendienst richtet sich grundsätzlich nach der aktuellen Fassung des Manteltarifvertrages und des Gehaltstarifvertrages der Versicherungswirtschaft. Die R+V-internen Vergütungsvorgaben für leitende und nichtleitende Mitarbeitende sind in separaten internen Leitlinien für den Innendienst und für den Außendienst festgelegt. Die Vergütungsleitlinien stellen insbesondere sicher, dass die Vergütungsvorgaben im Einklang mit der Geschäfts- und Risikomanagementstrategie des Unternehmens sowie mit seinem Risikoprofil stehen und dass die Erfolgskriterien, nach denen sich die variable Vergütung bemisst, keine Interessenkonflikte schaffen und nicht zur Übernahme von Risiken ermutigen, die die Risikoleranzschwellen des Unternehmens übersteigen.

Das Jahreszielgehalt der nichtleitenden Mitarbeitenden im Innendienst setzt sich für Tarifmitarbeitende aus dem Jahresgrundgehalt und den Sonderzahlungen (Urlaubs- und Weihnachtsgeld) zusammen. Bei nichtleitenden Mitarbeitenden mit variabler Vergütung und leitenden Angestellten im Innendienst besteht das Jahreszielgehalt aus dem Jahresgrundgehalt und dem Anteil der variablen Vergütung bei 100%iger Zielerreichung.

Den überwiegenden Anteil der Vergütung des Innendienstes bildet generell das fixe Grundgehalt. Die variable Vergütung setzt sich aus einer Tantieme sowie einer Bonifikation zusammen. Die Höhe der

Tantieme hängt von der Erreichung bestimmter Unternehmensziele ab, wobei 75% der Zieltantieme fix sind. Die Höhe der Bonifikation richtet sich nach dem Grad der Erreichung individueller und gegebenenfalls auch auf die Organisationseinheit bezogener Ziele.

Auch im Außendienst setzt sich die variable Vergütung aus einer Tantieme sowie einer Bonifikation zusammen. Die Höhe der Tantieme hängt von der Erreichung bestimmter Unternehmensziele ab, wobei 75% der Zieltantieme fix sind. Die Höhe der Bonifikation richtet sich nach dem Grad der Erreichung individueller und gegebenenfalls auch auf die Organisationseinheit bezogener Ziele. Im Außendienst werden als zusätzlicher variabler Vergütungsbestandteil Provisionen ausgelobt. Die Höhe der Provisionen richtet sich nach dem Umfang vermittelter neuer Versicherungsverträge und der Erweiterung bestehender Versicherungsverträge.

Ansprüche auf Aktienoptionen oder Aktien, die mit der Erreichung individueller oder kollektiver Erfolgskriterien verbunden wären, werden als Teil der Vergütung nicht gewährt. Lediglich die Höhe bzw. der Zielerreichungsgrad der variablen Vergütungsbestandteile ist an die Erreichung individueller und kollektiver Erfolgskriterien gekoppelt. Die Ableitung der Ziele für die variable Vergütung der nichtleitenden und leitenden Mitarbeitender erfolgt aus der Geschäfts- und Risikomanagementstrategie. Die Ziele werden aus der operativen Planung in einem rollierenden, mehrjährigen Planungsprozess abgeleitet. Das Vergütungssystem der nichtleitenden und leitenden Mitarbeitenden ist mit dem Vergütungssystem des Vorstands verknüpft. Soweit möglich und sachgerecht werden identische oder vergleichbare Konzernziele ausgewählt. Insbesondere bei der Vergütung der leitenden Mitarbeitenden achtet der Vorstand auf ein angemessenes Verhältnis der Vergütung zu den Aufgaben und Leistungen sowie zur Lage des Unternehmens. Außerordentlichen Entwicklungen wird unter anderem auch durch eine feste Obergrenze der variablen Vergütung Rechnung getragen.

Risk-Taker, Inhaber der Schlüsselfunktionen und Hauptbevollmächtigte

Die Risk-Taker, Inhaber der Schlüsselfunktionen sowie die Hauptbevollmächtigten erhalten ein Jahreszielgehalt, das neben fixen Gehaltsbestandteilen auch variable Gehaltsbestandteile – Tantieme und Bonifikation - enthält. Diese variable Vergütung hängt von der Erreichung quantitativer und qualitativer Ziele ab. Um im Sinne einer nachhaltigen Unternehmensentwicklung der Art und dem Zeithorizont der Geschäftstätigkeit des Unternehmens Rechnung zu tragen, wird im April des Folgejahres nicht die komplette Summe aus tatsächlicher Tantieme und individueller Bonifikation ausgezahlt. Die Auszahlung eines wesentlichen Teils der variablen Vergütung in Höhe von 40% (bei Verträgen vor dem 1.1.2017 30%) wird um drei Jahre aufgeschoben und erfolgt im April des dem dritten Jahr folgenden Jahres. Die Höhe der Auszahlung des aufgeschobenen variablen Teils richtet sich nach der Entwicklung des Unternehmenswertes nach drei Jahren. Falls dieser Wert nicht erreicht wird, kann der Auszahlungsbetrag gekürzt werden oder entfallen. Aktien oder Aktienoptionen werden als Teil der Vergütung nicht gewährt. Zusatzrenten- oder Vorruhestandsregelungen bestehen nicht.

Wesentliche Transaktionen

Im Berichtszeitraum sind keine Geschäfte im Sinne des § 285 Nr. 21 HGB mit nahestehenden Unternehmen und Personen getätigt worden.

B.2 Anforderungen an die fachliche Qualifikation und persönliche Zuverlässigkeit

Anforderungen an Fähigkeiten, Kenntnisse und Fachkunde

Vorstand

Die individuelle fachliche Eignung jedes Vorstandsmitglieds muss dieses in die Lage versetzen, eine solide und umsichtige Leitung des Unternehmens zu gewährleisten. Hierzu muss das Mitglied über vertiefte theoretische und praktische Kenntnisse in den wesentlichen Themenbereichen seiner Ressortzuständigkeit, angemessene theoretische und praktische Kenntnisse im Versicherungsgeschäft, versicherungsspezifische Kenntnisse im Risikomanagement und der Informationstechnologie, ausreichende Kenntnisse aller Geschäftsbereiche, um eine gegenseitige Kontrolle zu gewährleisten sowie über Leitungserfahrung verfügen, die über einen angemessenen Zeitraum auf einer höheren Verantwortungsebene erworben wurde. Einschlägige Erfahrungen in anderen Finanzsektoren und anderen Unternehmen werden berücksichtigt.

Neben der individuellen Eignung und Zuverlässigkeit einer Person, die als Vorstandsmitglied bestellt werden soll, ist entsprechend der EIOPA-Governance-Leitlinie 11 auch zu prüfen, ob der Vorstand als Gesamtgremium zumindest in fünf Themenkomplexen über angemessene Qualifikationen, Erfahrungen und Kenntnisse verfügt („kollektive Qualifikation“):

- Versicherungs- und Finanzmärkte
- Geschäftsstrategie und Geschäftsmodell
- Governance-System
- Finanzanalyse und versicherungsmathematische Analyse sowie
- Regulatorischer Rahmen und regulatorische Anforderungen.

Anforderungen an die fachliche Qualifikation und persönliche Zuverlässigkeit

Aufsichtsrat

Die Prüfung der fachlichen Eignung eines zu bestellenden Aufsichtsratsmitglieds umfasst die Prüfung der individuellen fachlichen Eignung der Person. Die fachliche Eignung von Aufsichtsratsmitgliedern muss diese befähigen, ihre Kontrollfunktion wahrnehmen, die Geschäftstätigkeit des Unternehmens überwachen und die Entwicklung des Unternehmens aktiv begleiten zu können. Hierzu müssen Aufsichtsratsmitglieder über versicherungsspezifische Grundkenntnisse im Risikomanagement und ausreichende theoretische und praktische Kenntnisse aller Geschäftsbereiche verfügen. Einschlägige Erfahrungen in anderen Finanzsektoren und anderen Unternehmen werden berücksichtigt.

Darüber hinaus ist im Wege einer Gesamtschau zu prüfen, ob durch die Bestellung der Person auch die kollektive Eignung des Aufsichtsrats als Gesamtgremium sichergestellt ist. Eine Kollektivqualifikation muss (in Übereinstimmung mit den Vorgaben des BaFin-Merkblatts „Aufsichtsrat VA“) mindestens in den Themenfeldern Kapitalanlage, Versicherungstechnik und Rechnungslegung gegeben sein. Zudem muss mindestens ein Mitglied des Aufsichtsrates über Sachverstand auf den Gebieten Rechnungslegung oder Abschlussprüfung verfügen und die Mitglieder müssen in ihrer Gesamtheit mit dem Versicherungssektor vertraut sein.

Schlüsselfunktions-Inhaber und Mitarbeitende in der Schlüsselfunktion

Obleich lediglich die beabsichtigte Bestellung von Schlüsselfunktions-Inhabern einer Anzeigepflicht unterliegt, gelten die versicherungsaufsichtsrechtlichen Anforderungen an Eignung und Zuverlässigkeit für Schlüsselfunktions-Inhaber und Mitarbeitende in den Schlüsselfunktionen grundsätzlich gleichermaßen.

Bei R+V werden die Anforderungen an die fachliche Eignung von Schlüsselfunktions-Inhabern und

Schlüsselfunktions-Mitarbeitenden im Profil der jeweiligen Stelle niedergelegt, das von der zuständigen Führungskraft festzulegen ist.

Schlüsselfunktions-Inhaber

R+V stellt an die Schlüsselfunktions-Inhaber folgende spezifischen Anforderungen hinsichtlich der fachlichen Qualifikationen:

Risikomanagementfunktion:

- Abgeschlossenes Studium der Wirtschaftswissenschaften, Volkswirtschaft, Mathematik, Physik oder vergleichbaren Abschluss in einem mathematisch/naturwissenschaftlich orientierten Studiengang
- Mehr als 8 Jahre Berufserfahrung im Risikomanagement eines Finanzdienstleistungsunternehmens oder Beratungsunternehmens, vertiefte Kenntnisse der Solvency II Anforderungen und Beherrschung der Zusammenhänge der Geschäfts-/ Risikomodellierung von Versicherungen, nachgewiesene Führungserfahrung

Compliance-Funktion:

- Abgeschlossenes 2. Juristisches Staatsexamen sowie mehrjährige Berufserfahrung in einem juristisch ausgerichteten Bereich eines Versicherungsunternehmens, in einer verantwortlichen Compliance- oder Revisions-Funktion.
- Erfahrung in der Durchführung von Risk-Assessments sowie nachgewiesene Führungserfahrung.

Versicherungsmathematische Funktion:

- Inhaber der versicherungsmathematischen Funktion können weitreichende Kenntnisse der Versicherungs- und der Finanzmathematik vorweisen, idealerweise durch einen thematisch ausgerichteten Studienabschluss (Mathematik, Wirtschaftswissenschaften, etc.).
- Zusätzlich sind erforderlich: mehr als 8 Jahre Berufserfahrung im Aktuariat einer Versicherung oder langjährige erfolgreiche Wahrnehmung einer verantwortlichen Funktion im finanzmathematischen Umfeld einer Versicherung.

Interne Revision:

- Abgeschlossenes wirtschaftswissenschaftliches, juristisches oder vergleichbares Studium oder abgeschlossene Versicherungs- oder Bankausbildung mit erheblicher berufsbegleitender Weiterqualifizierung.
- Mehrjährige Berufserfahrung in der Versicherungswirtschaft in mehreren leitenden Funktionen.
- Kenntnisse der Revisions-Prüfungsstandards sowie der aufsichtsrechtlichen Rahmenbedingungen.

Mitarbeitende in Schlüsselfunktionen

Die Eignungsanforderungen an die Schlüsselfunktions-Mitarbeitenden setzen sich aus grundlegenden, auf die jeweilige Schlüsselfunktion bezogenen Anforderungen sowie aus den individuellen Anforderungen für die individuelle Stelle (festgelegt in der jeweiligen Stellenbeschreibung) zusammen.

Risikomanagementfunktion:

- Ausbildung oder Studium mit Bezug zu den Aufgaben der Risikomanagementfunktion
- Erfüllung der individuellen Vorgaben des jeweiligen Stellen-Funktionsprofils
- Tiefere praktische Erfahrungen im Risikomanagement (nur für leitende Mitarbeiter der Risikomanagementfunktion)

Compliance-Funktion:

- Vertrautheit mit dem Versicherungsgeschäft
- Vertrautheit mit den für den Zuständigkeitsbereich relevanten externen und internen Vorschriften
- Erfahrung in der Durchführung von Risikoanalysen
- Führungserfahrung (nur für die Leitungspersonen der dezentralen Compliance-Stellen)
- Abgeschlossenes 1. und 2. juristisches Staatsexamen (nur für die Mitarbeitende der zentralen Compliance-Stelle)

Versicherungsmathematische Funktion:

- Ausbildung oder Studium mit Bezug zu den Aufgaben der versicherungsmathematischen Funktion
- Erfüllung der individuellen Vorgaben des jeweiligen Stellen-Funktionsprofils

- Tiefere praktische Erfahrungen in versicherungsmathematischen Themengebieten

Interne Revision:

- Ausbildung oder Studium mit Bezug zu den Aufgaben der internen Revision, der Betriebsorganisation oder wesentlicher Tätigkeiten und Aufgaben in einem Versicherungsunternehmen
- Erfüllung der individuellen Vorgaben des jeweiligen Stellen-Funktionsprofils
- Führungserfahrung (nur für leitende Mitarbeiter der internen Revision)

Bewertung der fachlichen Qualifikation und der persönlichen Zuverlässigkeit**Vorstand**

Die Mitglieder des Vorstands werden vom Aufsichtsrat bestellt. Letzterer ist daher für die Prüfung und Sicherstellung von Eignung und Zuverlässigkeit der zu bestellenden Person verantwortlich. Bei der Prüfung der Zuverlässigkeit und der fachlichen Eignung wird der Aufsichtsrat durch den Bereich Konzern-Recht unterstützt, der eine Vorprüfung durchführt und den Aufsichtsrat – über den Aufsichtsratsvorsitzenden – vor seiner Entscheidung über etwaige Auffälligkeiten informiert.

Der Aufsichtsrat trifft die Entscheidung, ob die Person fachlich geeignet und zuverlässig ist sowie die Entscheidung, ob die kollektive Qualifikation des Gesamtvorstandes weiterhin gegeben ist, inzident mit der Entscheidung zur Bestellung des Vorstandsmitglieds.

Wird ein Umstand bekannt, der eine Neubeurteilung der fachlichen Eignung oder der Zuverlässigkeit eines amtierenden Vorstandsmitglieds gebietet, ist der Vorsitzende des Aufsichtsrates zu informieren. Von diesem ist unverzüglich eine Neuprüfung der Eignung oder der Zuverlässigkeit durch den Aufsichtsrat einzuleiten.

Anforderungen an die fachliche Qualifikation und persönliche Zuverlässigkeit

Aufsichtsrat

Bei der Prüfung der fachlichen Eignung und Zuverlässigkeit wird der Aufsichtsrat durch den Bereich Konzern-Recht unterstützt, der eine Vorprüfung durchführt und den Aufsichtsrat – über den Aufsichtsratsvorsitzenden – vor seiner Entscheidung über etwaige Auffälligkeiten informiert.

Die Entscheidung über die fachliche Eignung und die Zuverlässigkeit der zu bestellenden Person sowie über das Fortbestehen der Kollektivqualifikation des Gesamtremiums erfolgt inzident im Empfehlungsbeschluss an die Hauptversammlung.

Sofern eine Gesellschaft den Vorgaben des MitbestG oder des DrittelbG unterliegt, erfolgt die Bestellung der Aufsichtsratsmitglieder der Arbeitnehmer durch Wahl. In diesem Fall findet die Überprüfung der Eignung und der Zuverlässigkeit nach Amtsantritt durch den Bereich Konzern-Recht statt.

Wird dem Aufsichtsrat ein Umstand bekannt, der eine Neubeurteilung der Eignung und/oder der Zuverlässigkeit eines amtierenden Aufsichtsratsmitglieds gebietet, ist vom Aufsichtsratsvorsitzenden bzw. (sofern der Aufsichtsratsvorsitzende betroffen ist) seinem Stellvertreter unverzüglich eine Neuprüfung der Eignung und/oder der Zuverlässigkeit durch den Aufsichtsrat einzuleiten.

Schlüsselfunktions-Inhaber und Mitarbeitende in der Schlüsselfunktion

Obleich lediglich die beabsichtigte Bestellung von Schlüsselfunktions-Inhabern einer Anzeigepflicht unterliegt, gelten die versicherungsaufsichtsrechtlichen Anforderungen an Eignung und Zuverlässigkeit für Schlüsselfunktions-Inhaber und Mitarbeitende in den Schlüsselfunktionen grundsätzlich gleichermaßen.

Eignung

Bei R+V werden die Anforderungen an die fachliche Eignung von Schlüsselfunktions-Inhabern und Schlüsselfunktions-Mitarbeitenden im Profil der jeweiligen Stelle niedergelegt, das von der zuständigen Führungskraft in Abstimmung mit dem Bereich Personal zu erstellen ist. Im Rahmen der Prüfung der fachlichen Eignung wird daher untersucht, ob die jeweilige Person die Anforderungen der konkreten Stellenbeschreibung erfüllt. Dabei legt die Führungskraft insbesondere den Lebenslauf, Qualifikationsnachweise und etwaige Arbeitszeugnisse der Person zugrunde.

Im laufenden Beschäftigungsverhältnis wird die Eignung der Schlüsselfunktions-Inhaber und der Schlüsselfunktions-Mitarbeitenden durch eine jährliche Beurteilung der Person und ihre fortlaufende, aufgabenbezogene Qualifizierung gewährleistet.

Der Bedarf zur fachlichen Weiterbildung wird jährlich anhand der fachlichen Anforderungen gemäß der jeweiligen Stellenbeschreibung geprüft. Etwai- gen Qualifizierungserfordernisse wird durch die Festlegung von Fortbildungs- bzw. Schulungsmaßnahmen Rechnung getragen. Die Qualifizierungsmaßnahmen werden von der Führungskraft in Abstimmung mit dem Schlüsselfunktions-Inhaber bzw. mit dem Schlüsselfunktions-Mitarbeitenden im Online-Entwicklungsplan dokumentiert.

Zuverlässigkeit

Die Zuverlässigkeit muss nicht positiv nachgewiesen werden, sondern wird vermutet, sofern keine Anhaltspunkte vorliegen, die gegen eine Zuverlässigkeit sprechen. Im Rahmen der Zuverlässigkeitsprüfung von Schlüsselfunktions-Inhabern und Schlüsselfunktions-Mitarbeitenden werden bei R+V die Person und ihr Werdegang daher auf solche, die Zuverlässigkeit kontraindizierende Aspekte untersucht. Hierzu dienen insbesondere der Lebenslauf der Person sowie ein von der Person auszufüllender Selbstauskunftsbogen, der inhaltlich im Wesentlichen der

Selbstauskunft entspricht, die von der BaFin bei der Anzeige eines Schlüsselfunktionsinhabers verlangt wird. Die Zuverlässigkeitsprüfung wird von der Personalabteilung durchgeführt.

Die Zuverlässigkeit der Schlüsselfunktions-Inhaber und der Schlüsselfunktions-Mitarbeitenden wird von der zuständigen Führungskraft und dem Bereich Personal dauerhaft sichergestellt, indem bei Auffälligkeiten, die Indikatoren gegen eine Zuverlässigkeit sein könnten, unverzüglich eine Neuprüfung der Zuverlässigkeit durchgeführt wird.

Des Weiteren fordert der Bereich Personal in einem Turnus von fünf Jahren vom jeweiligen Schlüsselfunktions-Inhaber bzw. der in der Schlüsselfunktion mitarbeitenden Person eine Prüfung der im Selbstauskunftsbogen vorgenommenen Angaben.

B.3 Risikomanagementsystem einschließlich der unternehmenseigenen Risiko- und Solvabilitätsbeurteilung

Ziel des Risikomanagements

Unter einem Risikomanagementsystem ist die Gesamtheit der Regelungen, die einen strukturierten Umgang mit Chancen und Risiken im Unternehmen sicherstellt, zu verstehen.

Aus der Risikokultur, der Unternehmensstrategie und den Unternehmenszielen werden die Ziele des Risikomanagementsystems abgeleitet und in der Risikostrategie formuliert.

Ziel des Risikomanagements ist es, für die gesamte Geschäftstätigkeit die dauernde Erfüllbarkeit der Verpflichtungen aus den Versicherungen und hierbei insbesondere die Solvabilität sowie die langfristige Risikotragfähigkeit, die Bildung ausreichender versicherungstechnischer Rückstellungen, die Anlage in geeignete Vermögenswerte, die Einhaltung der kaufmännischen Grundsätze einschließlich einer ord-

nungsgemäßen Geschäftsorganisation und die Einhaltung der übrigen finanziellen Grundlagen des Geschäftsbetriebs zu gewährleisten.

Risiken ergeben sich aus nachteiligen Entwicklungen für die Vermögens-, Finanz- oder Ertragslage und bestehen in der Gefahr von zukünftigen Verlusten.

Der Vorstand trägt die Gesamtverantwortung für die ordnungsgemäße Geschäftsorganisation und damit auch für ein angemessenes und wirksames Risikomanagement. Das Risikomanagement ist gemäß Geschäftsverteilungsplan einem Vorstand zugeordnet. Der Gesamtvorstand benennt den Inhaber der Risikomanagementfunktion und muss ihn eigeninitiativ, angemessen und zeitnah über alle Tatsachen informieren, die für seine Aufgabenerfüllung erforderlich sein können.

Die Risikomanagementfunktion ist so strukturiert, dass die Umsetzung des Risikomanagementsystems maßgeblich befördert wird. Bei den R+V-Gesellschaften setzt sie sich aus dem Inhaber der Risikomanagementfunktion sowie aus der zentralen (Gesamtrisikomanagement) und den dezentralen Risikomanagementeinheiten (Ressort-Risikomanagement) zusammen, die die Aufgabe der Risikomanagementfunktion wahrnehmen.

Der Risikomanagementfunktion obliegen folgende Aufgaben:

- die Unterstützung des Vorstands und anderer Funktionen bei der effektiven Handhabung des Risikomanagementsystems,
- die Förderung des Risikobewusstseins der vom Risikomanagementsystem betroffenen Mitarbeiter,
- die Überwachung des Risikomanagementsystems,
- die Überwachung des allgemeinen Risikoprofils des Unternehmens,
- die Berichterstattung über wesentliche Risikoexponierungen, das Risikoprofil sowie die Angemessen-

	Risikomanagementsystem einschließlich der unternehmenseigenen Risiko- und Solvabilitätsbeurteilung			
--	--	--	--	--

heit des Risikomanagementsystems und die Beratung des Vorstands in Fragen des Risikomanagements und
- die Weiterentwicklung des Risikomanagementsystems.

Die Risikomanagementfunktion arbeitet bei der Erstellung der Solvabilitätsübersicht sowie bei der Bewertung von Risiken eng mit der versicherungsmathematischen Funktion zusammen.

Risikostrategie

Die vom Vorstand festgelegte Risikostrategie wird aus der Geschäftsstrategie abgeleitet und umfasst Aussagen zu Art, Umfang und Komplexität der Risiken sowie zur Risikotragfähigkeit. Die Risikokommission bereitet die Beschlussfassung des Vorstands zur Risikostrategie inkl. der Limite für die Risikotragfähigkeit vor. Eine Beschlussfassung über die Risikostrategie erfolgt jährlich.

Bei der Entscheidung über die Geschäftsstrategie wird das Ergebnis der vorausschauenden Beurteilung der unternehmenseigenen Risiken berücksichtigt. In der Risikostrategie sind Strategien zur Steuerung der wesentlichen Risiken und deren Auswirkungen auf den Solvenzkapitalbedarf (SCR), den Gesamtsolvabilitätsbedarf (Overall Solvency Needs, OSN), die Eigenmittel sowie Maßnahmen (Kapitalunterlegung und/oder Risikominderungstechniken) entsprechend dem Risikoprofil enthalten.

Die Steuerung basiert auf der vorausschauenden Beurteilung von Erfolgsfaktoren sowie auf der Ableitung von Zielgrößen für die KS und deren Unternehmensbereiche. Im Rahmen des jährlichen strategischen Planungsprozesses wird die Strategische Planung für die kommenden vier Jahre unter Berücksichtigung der Risikotragfähigkeit sowie der Rahmendaten der DZ BANK vorgenommen.

Risikomanagementprozess

Im Folgenden wird der Ablauf der unternehmenseigenen Risiko- und Solvabilitätsbeurteilung (Own Risk and Solvency Assessment, ORSA) dargestellt. Die Begriffe Risikomanagementprozess und ORSA-Prozess sind synonym zu verwenden.

Der ORSA-Prozess ist integraler Bestandteil des Risikomanagements. Die Rahmenbedingungen des Risikomanagementprozesses, das heißt die Risikogrundsätze, die Festlegung der methodischen Grundlagen, die organisatorische Struktur, die Abgrenzung der zu betrachtenden Unternehmensbereiche und die Zuordnung von Verantwortlichkeiten und Aufgaben, werden vom Vorstand vorgegeben.

Bezugspunkt der ORSA-Durchführung ist der 31. Dezember eines Geschäftsjahres. Der Vorstand betrachtet ORSA als wichtiges Instrument, um ein umfassendes Bild über die Risiken vermittelt zu bekommen, denen die KS ausgesetzt ist oder in Zukunft ausgesetzt sein könnte.

Der ORSA wird einmal pro Jahr vollständig durchgeführt. Unterjährig wird mindestens zu den Quartalsstichtagen die Risikosituation im Rahmen der Risikokommission analysiert. Die Durchführung des ORSA ist im ersten Halbjahr des darauffolgenden Geschäftsjahres vorgesehen.

Aufgrund der ablauforganisatorischen Regelungen mit einer vierteljährlich stattfindenden Risikokommission ist eine dauerhafte Auseinandersetzung mit der Risikosituation – einschließlich der Sicherstellung einer ausreichenden Solvenz – gewährleistet. Darüber hinaus ist der nicht-reguläre ORSA etabliert. Der nicht-reguläre ORSA ist gemäß aufsichtsrechtlicher Anforderung anlassbezogen immer dann durchzuführen, wenn sich das Risikoprofil des Unternehmens wesentlich verändert hat. Hierfür wurden Auslöser definiert. Somit ist die Überwachung der jederzeitigen Risikotragfähigkeit gewährleistet.

Die Vorgaben zur Einhaltung der Datenqualität werden durch das Grundsatzdokument „Risikodaten-Qualitätsmanagement“ beschrieben. Das Ziel dieses Grundsatzdokuments ist es, einen einheitlich gültigen Standard für die Sicherstellung der Datenqualität zu definieren.

Risikoidentifikation

Die Identifikation der Risiken ist aufgrund der sich ständig ändernden Verhältnisse und Anforderungen eine kontinuierliche Aufgabe. Sie ist bei R+V in die alltäglichen Arbeitsabläufe integriert. Die Integration fördert das Risikobewusstsein bei den Mitarbeitern und reduziert zugleich den Umsetzungsaufwand. Alle Risiken im Unternehmen sind strukturiert und systematisch unternehmensweit zu definieren und zu erfassen. Die Risikoidentifikation wird einmal jährlich vollumfänglich im Rahmen der Risikoinventur durchgeführt.

Ziel der Risikoidentifikation ist es, eine vollständige Übersicht über die wesentlichen Risiken im Unternehmen zu erhalten. In einem ersten Schritt erfolgt bei der Risikoinventur eine Identifikation und Dokumentation aller Risiken inklusive Beschreibung der Risikomerkmale und Risikotreiber. Sämtliche Risiken werden anhand des Wesentlichkeitskonzepts eingeteilt. Die Auflistung, Beschreibung und Einteilung stellt im Ergebnis das Risikoprofil dar.

Risikobewertung und -analyse

Aufbauend auf den Ergebnissen der Risikoidentifikation erfolgt eine Analyse und Bewertung der wesentlichen Risiken anhand quantitativer und qualitativer Methoden. Wesentliche Risiken, die bereits in anderen Risikokategorien berücksichtigt werden, sind nicht zwingend einer separaten Analyse und Bewertung zu unterziehen. Die Risikomessung erfolgt mittels der Standardformel gemäß den Vorgaben von Solvency II. Die Ermittlung der Risikokapitalanforderung beruht auf dem Risikomaß Value-at-Risk (VaR) zum Konfidenzniveau 99,5 % über einen

Zeithorizont von einem Jahr. Die Ergebnisse der Risikobewertungen sind zum einen das SCR gemäß der Säule 1 von Solvency II und zum anderen der OSN gemäß den Anforderungen der Säule 2. Diesen Kapitalanforderungen stehen die anrechenbaren ökonomischen Eigenmittel gegenüber.

Die generelle Grundlage zur Bestimmung der Kapitalanforderungen ist eine ökonomische Betrachtung der Finanz- und Risikosituation des Versicherungsunternehmens, die in einem Gesamtbilanzansatz erfolgt.

Im ersten Schritt müssen Versicherungsunternehmen eine Solvabilitätsübersicht aufstellen, welche ökonomische Werte aller Vermögenswerte und Verbindlichkeiten enthält. Aus der Differenz dieser Werte ergeben sich die vorhandenen ökonomischen Eigenmittel. Im zweiten Schritt ist auf Basis der Risiken in allen Aktiv- und Passivpositionen (risikobasierter Ansatz) der Kapitalbedarf zu bestimmen, das SCR. Ausreichende Solvabilität ist gegeben, wenn die ökonomischen Eigenmittel das SCR übersteigen.

Die im Rahmen der Standardformel vorgeschlagene Modellierung und Parametrisierung soll grundsätzlich ein „durchschnittliches“ europäisches Versicherungsunternehmen abbilden. Daher kann es sein, dass die spezifische Risikosituation nicht bzw. nicht angemessen abgebildet wird. Explizites Ziel im Rahmen der Umsetzung der Solvency II-Anforderungen ist die angemessene Abbildung und Bewertung des spezifischen Risikoprofils. Die in diesem Zusammenhang eingesetzte Angemessenheitsprüfung verfolgt das Ziel, die aus der Standardformel abgeleitete Modellierung und Parametrisierung zu überprüfen.

Sofern die aus den Anforderungen an die Standardformel abgeleiteten Bewertungsansätze die spezifische Risikosituation der KS nicht abbilden, sind für diese Bewertungsansätze interne Weiterentwicklungen erforderlich, um die korrekte interne Sicht auf die Solvabilitätsanforderung zu gewährleisten.

	Risikomanagementsystem einschließlich der unternehmenseigenen Risiko- und Solvabilitätsbeurteilung			
--	---	--	--	--

Eine Überprüfung der zur Risikoberechnung angewendeten Modelle und Methoden findet im Rahmen der operativen Prozesse statt. Ziel der Validierung ist die Erfüllung aufsichtsrechtlicher, konzern- und unternehmensinterner Vorgaben und damit ein Verständnis über die Qualität und die Stärken und Schwächen der zur Risikoberechnung eingesetzten Modelle. Es wird untersucht, ob die zur Risikoberechnung eingesetzten Modelle geeignet sind, die Risiken von R+V angemessen zu quantifizieren. Ergebnis der Validierungshandlungen ist damit eine Aussage darüber, ob die Modelle für den Einsatzzweck geeignet sind und ob sie die gestellten Anforderungen erfüllen.

Die von R+V regelmäßig durchgeführten Stresstests setzen sich aus makroökonomischen und hypothetischen Stresstests zusammen.

Zusätzlich werden neben dem Basisfall definierte Szenarien (z.B. Niedrigzins) über den Planungshorizont projiziert und analysiert.

Risikosteuerung

Unter Risikosteuerung ist die operative Umsetzung der Risikostrategie in den risikotragenden Geschäftseinheiten zu verstehen. Die Risikosteuerung erfolgt gemäß den in der Risikostrategie beschriebenen Verfahren. Die verantwortlichen Geschäftseinheiten treffen Entscheidungen zur bewussten Übernahme oder Vermeidung von Risiken. Dies geschieht unter Berücksichtigung vorgegebener Rahmenbedingungen und Risikolimitierungen bzw. der vereinbarten Schwellenwerte. Die operative Umsetzung erfolgt auch durch die jeweiligen Zeichnungs- und Anlageleitlinien.

Die Anwendung von Risikominderungstechniken ist Teil der Risikostrategie. Die Leitlinie „Rückversicherung und andere Risikominderungstechniken“ beinhaltet die zentralen Vorgaben, die Aufbauorganisation sowie die wesentliche Ablauforganisation für den Einsatz von Rückversicherung zu Zwecken

der Risikominderung und den Einsatz weiterer Risikominderungstechniken.

Die Ergebnisse des ORSA und die während der ORSA-Durchführung gewonnenen Einblicke werden im Kapitalmanagement (siehe auch Kapitel E.1.1), in der geschäftlichen Planung und bei der Entwicklung und Konzeption neuer Produkte berücksichtigt.

Der Produktmanagement-Prozess von R+V beschreibt den Prozess, der bei der Entwicklung, Konzeption und Einführung neuer Versicherungsprodukte einzuhalten ist. Dabei ist ein Bestandteil des Produktmanagement-Prozesses von R+V die Risiko-beurteilung neuer Produkte. Für die Einführung neuer Finanzprodukte ist ebenfalls ein expliziter Prozess ("Neue-Produkte-Prozess") festgelegt, bei dem die mit dem neuen Finanzprodukt verbundenen Risiken beurteilt werden.

Risikoüberwachung

Zur Risikoauslastung wird die SCR- bzw. OSN-Bedeckungsquote der KS anhand der „gelben“ (125 %) und „roten“ (110 %) Schwellenwerte bewertet und quartalsweise bzw. jährlich in der Risikokommission von R+V berichtet. Die Auswirkungen von Rückversicherungsentscheidungen, Rückversicherungsstrukturen und Haftungsstrecken auf die Risikotragfähigkeit wird regelmäßig überprüft. Durch Projektion des OSN bzw. SCR und der Eigenmittel der KS wird vorausschauend betrachtet, ob die gesetzten Limits im Planungszeitraum eingehalten werden.

Risikoberichtswesen

Bei wesentlichen Veränderungen von Risiken sind Meldungen an den Vorstand vorgesehen. Die risikorelevanten Unternehmensinformationen werden den zuständigen Aufsichtsgremien vierteljährlich sowie bedarfsweise ad hoc zur Verfügung gestellt.

Im Rahmen der Durchführung des ORSA-Prozesses wird pro Einzelgesellschaft und für die R+V Gruppe

ein ORSA-Bericht verfasst. R+V übermittelt die internen ORSA-Berichte nach Freigabe durch den Vorstand als externe ORSA-Berichte an die BaFin.

Die Ergebnisse und Schlussfolgerungen des ORSA werden nach Abnahme durch den Vorstand an die Bereichsleiter von R+V und die Mitglieder der Risikokommission übermittelt, die diese im Rahmen der dezentralen Verantwortung an ihre Mitarbeiter weitergeben.

Inhaltliche Verknüpfung der Unternehmenssteuerung mit den Ergebnissen des ORSA

Der Vorstand betrachtet ORSA als wichtiges Instrument, um ein umfassendes Bild über die Risiken vermittelt zu bekommen, denen R+V ausgesetzt ist oder in Zukunft ausgesetzt sein könnte. Die Ergebnisse des ORSA und die während der ORSA-Durchführung gewonnenen Einblicke werden im Kapitalmanagement, in der geschäftlichen Planung und bei der Entwicklung und Konzeption neuer Produkte berücksichtigt. Bei R+V findet daher eine inhaltliche Verknüpfung der Unternehmenssteuerung mit den Ergebnissen des ORSA statt.

Bestehende Gremien werden genutzt, um die ORSA-Ergebnisse zu hinterfragen. Dies erfolgt u.a. zu einem Großteil im Rahmen der Vorstandsklausuren. Im Rahmen dieser Klausuren und regulärer Vorstandssitzungen werden die Ergebnisse des ORSA diskutiert.

Durch den ORSA wird der Vorstand von R+V in die Lage versetzt, zu beurteilen, wie sich die Risiken im Kapitalbedarf widerspiegeln. Die Mitglieder des Vorstandes sorgen für eine angemessene Ausgestaltung des ORSA und steuern dessen Durchführung.

Unter Berücksichtigung der Erkenntnisse aus dem ORSA genehmigt der Vorstand die lang- und kurzfristige Kapitalplanung unter Beachtung der von ihm festgelegten Geschäfts- und Risikostrategie im Rah-

men der Vorstandsklausurtagungen der R+V Versicherung AG im Frühjahr und Herbst. Dieser Plan umfasst Alternativen, um sicherzustellen, dass die Kapitalanforderungen selbst unter unerwartet ungünstigen Umständen erfüllt werden können.

B.4 Internes Kontrollsystem

Beschreibung des internen Kontrollsystems

Das interne Kontrollsystem (IKS) von R+V ist die Gesamtheit aller organisatorischen und technischen Maßnahmen, Kontrollen und Funktionen, die dazu dienen, die Wirksamkeit und Wirtschaftlichkeit der Geschäftstätigkeit zu unterstützen und sicherzustellen, dass alle zu beachtenden Gesetze und Verordnungen sowie alle aufsichtsbehördlichen Anforderungen und internen Vorgaben eingehalten werden. Das IKS soll ebenfalls sicherstellen, dass die im Zusammenhang mit der Geschäftstätigkeit stehenden Informationen an interne oder externe Adressaten vollständig und zutreffend sind. Das IKS umfasst alle Unternehmensebenen und auch ausgegliederte Bereiche und Prozesse.

Das IKS stellt konzeptionell ein Element des gesamten integrierten Kontroll- und Steuerungssystems im Sinne des Modells der drei Verteidigungslinien dar, in dem die Zuständigkeiten und Kontrollaktivitäten aller Organisationseinheiten und der Schlüsselfunktionen ineinandergreifen.

Zur Einrichtung und Durchführung interner Kontrollen sind durch die R+V-interne Leitlinie „IKS“ alle Unternehmensbereiche verpflichtet. Die IKS-Leitlinie richtet sich an Mitarbeitende und Führungskräfte. Sie legt die Vorgaben an die risikoorientierte Prüfung der Ablauforganisation, die daran anknüpfende Einrichtung und Dokumentation angemessener Kontrollmaßnahmen fest sowie die regelmäßige und anlassbezogene Überprüfung dieser Risikoeinschätzungen und der Angemessenheit der Kontrollmaßnahmen. Darüber hinaus regelt die IKS-Leitlinie

die Durchführung und Dokumentation der vorgesehenen Kontrollmaßnahmen, den Umgang mit etwaig festgestellten Defiziten sowie die diesbezüglichen Melde- und Berichtswege, insbesondere auch an die Schlüsselfunktionen. Die Kontrollprozesse sind integraler Bestandteil der Aufbau- und Ablauforganisation bei R+V.

Die interne Revision der R+V überprüft die Angemessenheit und Wirksamkeit des gesamten IKS. Dies geschieht durch unabhängige und objektive Prüfung der vorgelagerten Verteidigungslinien.

Compliance-Funktion

Die Aufgabe der Compliance-Funktion liegt vorrangig in der Überwachung der Einhaltung der externen Anforderungen und in der Sicherstellung der Rechtmäßigkeit interner Vorgaben und Verfahren. Darüber hinaus berät sie den Vorstand in Bezug auf die Einhaltung der für den Betrieb des Versicherungsgeschäfts geltenden Gesetze und Verwaltungsvorschriften, beurteilt die möglichen Auswirkungen von Änderungen des Rechtsumfeldes für das Unternehmen und identifiziert und beurteilt das mit der Verletzung der rechtlichen Vorgaben verbundene Risiko (Compliance-Risiko).

Die Compliance-Funktion wird wegen der übergreifenden Organisation der Geschäftsprozesse unternehmensübergreifend durch eine zentrale Compliance-Stelle in Kooperation mit dezentralen Compliance-Stellen der Vorstandsressorts der R+V Versicherung AG wahrgenommen. Die zentrale Compliance-Stelle ist bei der R+V Versicherung AG und dort beim Bereich Konzern-Recht angesiedelt. Die übrigen deutschen R+V Versicherungsunternehmen haben die Compliance-Funktion an die R+V Versicherung AG ausgegliedert. Die Mitarbeitenden der zentralen Compliance-Stelle nehmen auch Aufgaben im Rahmen der allgemeinen Rechtsberatung wahr, wobei die Vermeidung von potenziellen Interessenkonflikten sichergestellt wird. Die Mitarbeitenden in den dezentralen Compliance-Stellen sind teilweise

auch mit Aufgaben des Risikomanagements oder allgemeiner Rechtsberatung betraut, wobei auch insoweit potenzielle Interessenkonflikte vermieden werden.

Zentrales Koordinations-, Entscheidungs- und Berichtsgremium der Compliance-Funktion ist die vierteljährlich stattfindende Compliance-Konferenz. Dort werden die Aktivitäten der zentralen und dezentralen Compliance-Stellen berichtet und koordiniert sowie relevante Vorfälle behandelt. In der Compliance-Konferenz finden zudem Informationsaustausch und Interaktion mit den anderen Schlüsselfunktionen statt, deren Inhaber als Gäste mit Rederecht zu jeder Sitzung geladen werden. Bei besonders gravierenden Verstößen sind Ad-hoc-Meldungen auch jenseits der Compliance-Konferenz an die zentrale Compliance-Stelle vorgesehen.

Inhaber der Compliance-Funktion ist der Leiter des Bereichs Konzern-Recht. Er berichtet unmittelbar an den Vorstand und ist organisatorisch direkt dem Vorstandsvorsitzenden der R+V Versicherung AG zugeordnet.

B.5 Funktion der internen Revision

§ 30 VAG verpflichtet Versicherungsunternehmen eine Interne Revision einzurichten. Im Rahmen des sogenannten „Drei-Linien-Modells“ nimmt die Interne Revision ihre Aufgaben auf der dritten Verteidigungslinie wahr. Die übrigen drei Schlüsselfunktionen – die Compliance-Funktion, die Risikomanagement-Funktion sowie die versicherungsmathematische Funktion – gehören der zweiten Verteidigungslinie an.

Die Revisionsfunktion wird durch die Konzern-Revision der R+V Versicherung AG wahrgenommen. Sie ist eine von den operativen Geschäftsprozessen losgelöste, unabhängige und organisatorisch selbstständige Funktion zur Überwachung aller Unternehmensbereiche. Sie ist der Geschäftsleitung unmittel-

bar unterstellt und organisatorisch direkt dem Vorstandsvorsitzenden zugeordnet. Die Konzern-Revision hat zur Wahrung ihrer Aufgaben ein uneingeschränktes Informationsrecht. Der Leiter der Konzern-Revision ist verantwortlicher Inhaber der Schlüsselfunktion Interne Revision.

Die Revisionsfunktion erbringt unabhängige und objektive Prüfungs- und Beratungsleistungen, welche darauf ausgerichtet sind, Mehrwerte zu schaffen und die Geschäftsprozesse zu verbessern. Sie unterstützt die Organisation bei der Erreichung ihrer Ziele, indem sie mit einem systematischen und zielgerichteten Ansatz die Effektivität des Risikomanagements, der Kontrollen sowie der Führungs- und Überwachungsprozesse bewertet und diese zu verbessern hilft.

Das Hauptziel der Revisionsfunktion ist, das Unternehmen vor Vermögensverlusten zu schützen. Die Aufgaben sowie die Aufbau- und Ablauforganisation der Internen Revision werden durch verschiedene deutsche und europäische Normen sowie verschiedene Prüfungs- und Revisionsstandards vorgegeben. Die Handlungsweisen der Revisionsfunktion orientieren sich zudem an den berufsständischen deutschen (Deutsches Institut für Interne Revision - DIIR) und internationalen Standards (Institute of Internal Auditors - IIA).

Die Revisionsplanung erfolgt risikoorientiert und wird jährlich, so auch 2020, im Revisionssystem aktualisiert. Sie beinhaltet die Prüfungsgebiete, die eine Kombination der Prüfungsthemen mit allen zu prüfenden Bereichen und Prozessen (Prüfungsuniversum) darstellen. Im Zuge der Planung werden auch Kapazitäten für außerplanmäßige Revisionsprüfungen vorgehalten.

Anti-FRAUD-Management, die Abwehr strafbarer und arglistiger Angriffe auf das Gesellschaftsvermögen, gewinnt auch in der R+V Gruppe zunehmend an Bedeutung. Seitens der Konzern-Revision wird

das Thema Anti-FRAUD-Management seit mehreren Jahren zunehmend stärker koordiniert und im Unternehmen vorangetrieben.

B.6 Versicherungsmathematische Funktion

Die versicherungsmathematische Funktion (VMF) ist in erster Linie mit Kontrollaufgaben im Hinblick auf die ordnungsgemäße Bildung der versicherungstechnischen Rückstellungen in der Solvabilitätsübersicht betraut. Neben dieser Kontrolltätigkeit nimmt die VMF weitere Aufgaben wahr. Dies umfasst unter anderem eine Stellungnahme zur allgemeinen Zeichnungs- und Annahmepolitik sowie zur Angemessenheit der Rückversicherungsvereinbarungen und die Unterstützung der Risikomanagementfunktion im Rahmen der unternehmenseigenen Risiko- und Solvabilitätsbeurteilung.

Die VMF erstellt einmal pro Jahr einen schriftlichen Bericht über die wesentlichen Erkenntnisse ihrer Aufgaben, der dem Vorstand vorgelegt wird. Zusätzlich berichtet die VMF bei Bedarf anlassbezogen an den Vorstand.

Die VMF ist so eingerichtet, dass sie frei von Einflüssen ist, die eine objektive, faire und unabhängige Aufgabenerfüllung beeinträchtigen können. Sie verfügt über eigene Mitarbeiter, die nur der verantwortlichen Person für die VMF unterstellt sind.

Die VMF ist gleichrangig und gleichberechtigt neben den anderen Schlüsselfunktionen, ohne dass diese gegenseitig weisungsbefugt sind. Um die geforderte Trennung von Berechnung und Validierung der versicherungstechnischen Rückstellungen sicherzustellen, ist die Durchführung der Validierung der versicherungstechnischen Rückstellungen durch die VMF jeweils organisatorisch von der Berechnung der versicherungstechnischen Rückstellungen getrennt.

	Outsourcing			
--	--------------------	--	--	--

Zur Abstimmung von gruppenweiten Vorgaben besteht ein gemeinsames Gremium der Versicherungsmathematischen Funktionen der R+V Gruppe („VMF-Komitee“). Daneben finden regelmäßig Gespräche mit der Funktion der internen Revision, der Compliance-Funktion sowie der Risikomanagementfunktion statt.

B.7 Outsourcing

Das Solvency II-Recht enthält aufsichtsrechtliche Anforderungen für bestimmte Dienstleistungsverträge, mit denen das Unternehmen Tätigkeiten an andere Unternehmen auslagert. Welche Pflichten für den jeweiligen Ausgliederungsvorgang zu erfüllen sind, hängt davon ab, in welche Kategorie der Vertrag einzuordnen ist. Aufsichtsrechtlich relevant sind nur ein Teil der Ausgliederungsvorgänge, also nur Verträge über die Ausgliederung einer „Funktion“ oder „wichtigen Funktion“, einer „Versicherungstätigkeit“ oder „wichtigen Versicherungstätigkeit“ oder einer „Schlüsselfunktion“. Für Verträge, die eine Funktion bzw. Versicherungstätigkeit ausgliedern, werden bestimmte Pflichtinhalte in die Ausgliederungsverträge aufgenommen (u.a. Weisungs- und Kontrollrechte des ausgliedernden Unternehmens und der Aufsicht) und die Verträge ins Risikomanagement mit einbezogen. Bei Ausgliederung einer Schlüsselfunktion wird zusätzlich ein Ausgliederungsbeauftragter bestimmt, der den Dienstleister überwacht sowie Eignung und Zuverlässigkeit der betroffenen Mitarbeiter des Dienstleisters sichergestellt.

Die interne und externe Ausgliederung von Tätigkeiten bietet Qualitäts- und Kostenvorteile. Dabei zieht die Ausgliederung aber auch verschiedene, ausgliederungsspezifische Risiken nach sich, die identifiziert, analysiert und von einem angemessenen Risikomanagement begleitet werden.

Der Ausgliederungsprozess besteht – sowohl für externe als auch für interne Ausgliederungsvorgänge – aus vier Phasen:

- Prüfungs- und Auswahlphase
- Verhandlung und Vertragsabschluss
- Laufender Vertrag
- Beendigung und Abwicklung

In jeder dieser Phasen sind Vorgaben definiert, die zum großen Teil davon abhängen, wie der Ausgliederungsvertrag aufsichtsrechtlich zu klassifizieren ist.

Für die KS wurden keine wichtigen Funktionen bzw. Versicherungstätigkeiten extern ausgegliedert.

Folgende wichtige Funktionen bzw. Versicherungstätigkeiten der KS wurden intern an Gesellschaften der R+V-Gruppe ausgegliedert:

- Vermögensanlage inklusive zentraler Gelddisposition/Finanzclearing, Vermögensverwaltung, Finanzplanung
- Funktionsausgliederung Vertrieb
- EDV (Systembetrieb, Systementwicklung, Konzeption, Steuerung und IT-Sicherheitsmanagement)
- Vertriebsunterstützung und strategische Vertriebskoordination (inkl. Aufgaben des Produktmanagementprozesses)
- Rechnungswesen
- Beschwerdemanagementfunktion
- Bestandsverwaltung (inkl. Aufgaben des Produktmanagementprozesses), Leistungsbearbeitung
- Gesellschaftsübergreifende Koordination des Rechnungswesens
- Gesellschaftsübergreifendes Controlling (einschließlich zentralem Ausgliederungscontrolling für ausgegliederte Schlüsselfunktionen)
- Rückversicherungsbetreuung
- Interne Revision
- Risikomanagement-Funktion
- Compliance Funktion
- Versicherungsmathematische Funktion

Die Dienstleister sind in der Bundesrepublik Deutschland ansässig.

B.8 Bewertung des Governance-Systems

In der Solvency II-Leitlinie „Interne Revision (Einzelgesellschaften)“ hat der Vorstand die Konzern-Revision beauftragt, eine Überprüfung der Geschäftsorganisation (Governance) im Rahmen von § 23 Abs. 2 VAG durchzuführen. Der Umfang der Überprüfung richtet sich insbesondere nach den Anforderungen der §§ 23 – 32 VAG (auf Gruppenebene jeweils in Verbindung mit § 275 VAG). Die Überprüfung der Geschäftsorganisation (Governance) nach § 23 Abs. 2 VAG wurde in 2020 durch die Konzern-Revision vorgenommen. Der Revisionsbericht wurde an alle Vorstände der deutschen Versicherungsgesellschaften der R+V-Gruppe verteilt.

Die Ergebnisse aus der revisionsseitigen Überprüfung der Geschäftsorganisation (Governance) ließen auf ein angemessenes und wirksames Governance-System schließen. Aus der zusammenfassenden Bewertung aller Erkenntnisquellen ergab sich für die Revision, dass im geprüften Zeitraum die Geschäftsorganisation und die Unternehmenssteuerung im Einklang mit der Geschäftsstrategie und der Risikostrategie des Unternehmens standen.

Die von der BaFin im Rahmen von § 23 Abs. 2 VAG geforderte zukunftsgerichtete Gesamtbewertung des Governance-Systems (inkl. der Konzern-Revision als dessen Bestandteil) erfolgte durch den Vorstand. Der Vorstand kam bei dieser zukunftsgerichtete Gesamtbewertung des Governance-Systems, auch gestützt auf die Prüfungsergebnisse der Revision, zu dem Ergebnis, dass die Geschäftsorganisation und die Unternehmenssteuerung im Einklang mit der Geschäftsstrategie und der Risikostrategie des Unternehmens waren.

B.9 Sonstige Angaben

Im Berichtszeitraum lagen keine berichtspflichtigen sonstigen Informationen vor.

		Versicherungstechnisches Risiko		
--	--	--	--	--

C Risikoprofil

Im Risikoprofil der KS werden die Risiken erfasst, denen die Gesellschaft ausgesetzt ist.

Ausgangspunkt ist die Identifikation und Dokumentation sämtlicher für das Unternehmen vorhandener Risiken. Alle identifizierten Risiken werden im Rahmen der Wesentlichkeitsprüfung anhand qualitativer Kriterien eingeschätzt und als wesentlich oder nicht wesentlich eingestuft.

Die Ergebnisse der Risikoidentifikation und der Wesentlichkeitseinstufung werden im Risikoprofil dargestellt. Das Risikoprofil enthält somit alle wesentlichen und unwesentlichen Risiken.

Die KS bewertet ihre Risiken zur Messung der aufsichtsrechtlichen Kapitalanforderungen mittels der Standardformel (siehe Kapitel E.2). Das Modell folgt einem Value-at-Risk Ansatz über einen einjährigen Horizont zu einem Sicherheitsniveau von 99,5 %.

Die regelmäßig durchgeführten Stresstests setzen sich aus zwei verschiedenen Stresstestarten zusammen. Es werden makroökonomische Stresstests und hypothetische Stresstests berechnet. Bei den makroökonomischen Stresstests handelt es sich um risikoartenübergreifende Stresstests, in denen mehrere Risikofaktoren und Bewertungsparameter in verschiedenen Risikoarten simultan verändert werden. Die hypothetischen Stresstests hingegen sind sogenannte risikoartenspezifische Stresstests, in denen jeweils nur ein Risikoparameter verändert wird.

Nachfolgend ist die Risikoexponierung der KS zum Stichtag gemäß den aufsichtsrechtlichen Kapitalanforderungen dargestellt:

SCR / MCR	
IST 2020	
	in TEuro
Marktrisiko	126.082
Gegenparteausfallrisiko	689
Lebensversicherungstechnisches Risiko	0
Krankenversicherungstechnisches Risiko	3.658
Nichtlebensversicherungstechnisches Risiko	0
Diversifikation	-3.205
Risiko immaterielle Vermögenswerte	0
Basissolvenzkapitalanforderung	127.224
Operationelles Risiko	272
Verlustrückstellungsfähigkeit der versicherungstechnischen Rückstellungen	0
Verlustrückstellungsfähigkeit der latenten Steuern	-9.356
Solvenzkapitalanforderung	118.139
Mindestkapitalanforderung	29.535

C.1 Versicherungstechnisches Risiko

Risikoexponierung

Die KS betreibt die Unfallversicherung im In- und Ausland mit dem Ziel, den Versicherungsbedarf der Mitglieder zu decken. Die KS betreibt ausschließlich das Unfallversicherungsgeschäft. Lebens- und Nichtlebensversicherungstechnische Risiken bestehen bei der KS nicht.

Krankenversicherungstechnisches Risiko

Die KS betreibt den Versicherungszweig Unfallversicherung ohne Beitragsrückgewähr. Daher wurde für die Gesellschaft das Krankenversicherungstechnische Risiko identifiziert. Da das Submodul Krankenversicherungstechnisches Risiko nAd Nichtleben als wesentlich eingestuft wird, ist das Krankenversicherungstechnische Risiko der KS auch gesamthaft als wesentlich einzustufen.

KRANKENVERSICHERUNGSTECHNISCHES RISIKO

Risiken	Beschreibung	Einstufung
Krankenversicherungstechnisches Risiko	Das Krankenversicherungstechnische Risiko bezeichnet die Gefahr, die sich aus der Übernahme von Kranken- und Unfallversicherungsverpflichtungen ergibt, und zwar in Bezug auf die abgedeckten Risiken und verwendeten Prozesse bei der Ausübung des Geschäfts.	Wesentlich
Krankenversicherungstechnisches Risiko nAd Leben	Das Krankenversicherungstechnische Risiko nAd Leben bezeichnet die Gefahr, die sich aus der Übernahme von Kranken- und Unfallversicherungsverpflichtungen nach Art der Schadenversicherung ergibt, und zwar in Bezug auf die abgedeckten Risiken und die verwendeten Prozesse bei der Ausübung des Geschäfts.	Nicht wesentlich
Krankenversicherungstechnisches Risiko nAd Nichtleben	Das Krankenversicherungstechnische Risiko nAd Nichtleben bezeichnet die Gefahr, die sich aus der Übernahme von Kranken- und Unfallversicherungsverpflichtungen nach Art der Schadenversicherung ergibt, und zwar in Bezug auf die abgedeckten Risiken und die verwendeten Prozesse bei der Ausübung des Geschäfts.	Wesentlich
Katastrophenrisiko Krankenversicherung	Risiko eines Verlustes oder einer nachteiligen Veränderung des Werts der Versicherungsverbindlichkeiten, das sich aus einer signifikanten Ungewissheit in Bezug auf die Preisfestlegung und die Annahmen bei der Rückstellungsbildung für extreme oder außergewöhnliche Ereignisse ergibt.	Nicht wesentlich

Krankenversicherungstechnisches Risiko nAd Nichtleben

Aus dem oben genannten Versicherungszweig können Schäden resultieren, die keine anerkannten Rentenfälle sind. Diese ähneln in ihren Eigenschaften nichtlebensversicherungstechnischen Verbindlichkeiten und sind gleichartigen Risiken ausgesetzt. Für die KS wurde somit das Krankenversicherungstechnische Risiko nAd Nichtleben identifiziert. Als Bestandteile sind die folgenden Risiken ausgemacht worden:

- Prämien- und Reserverisiko
- Stornorisiko

Die Möglichkeit der zufälligen Schwankung der Annahmen für die Berechnung der Prämienrückstellungen wie auch der Schadenrückstellungen ist ein inhärentes Risiko eines Unfallversicherers. Aus diesem Grund wird das Prämien- und Reserverisiko der KS als wesentlich eingestuft.

Das Risikopotential einzelner Verträge geht maßgeblich mit der Vertragslaufzeit einher. Verträge mit einer einjährigen Laufzeit unterliegen nur einem geringen Stornorisiko, insbesondere im Vergleich zu Mehrjahresverträgen. Die KS hat mehrheitlich Unfallversicherungsverträge mit einer Laufzeit von maximal einem Jahr im Portfolio (ca. 95 %). Daher ist das Stornorisiko für die KS nicht wesentlich.

Das Krankenversicherungstechnische Risiko nAd Nichtleben wird insgesamt als wesentlich eingestuft.

Risikominderungstechniken / Risikosteuerung

Die Risikosituation in der Sparte Unfall ist dadurch geprägt, dass es sich um eine Summen- und nicht um eine Schadenversicherung handelt, das heißt, die maximale Leistung je versicherter Person ist durch die versicherte Summe begrenzt.

Die Risikosteuerung erfolgt durch eine gezielte Risikoselektion, eine risikogerechte Tarif- und Produktgestaltung sowie durch ertragsorientierte Zeichnungsrichtlinien. Zur Aufrechterhaltung eines ausgewogenen Risikoprofils achtet die KS darauf, große Einzelrisiken zu vermeiden. Durch den Einsatz von Planungs- und Steuerungsinstrumenten wird das Management frühzeitig in die Lage versetzt, unerwartete oder gefährliche Bestands- und Schadenentwicklungen zu erkennen und mit entsprechenden Maßnahmen der veränderten Risikosituation begegnen zu können. Um die genannten Risiken beherrschbar zu machen, unterliegt die Preisfindung einer genauen Kalkulation unter Verwendung mathematisch-statistischer Modelle.

Die Rückversicherung dient der Begrenzung der Schadenhöhe bei Einzelrisiken und bei Kumulschäden. Die Deckungsgleichheit zwischen Erstversicherungs- und Rückversicherungsverträgen, die Angemessenheit der

		Versicherungstechnisches Risiko		
--	--	---------------------------------	--	--

Rückversicherungskonzeption in Bezug auf die individuelle Risikosituation der KS sowie die weitere Platzierbarkeit der Rückversicherungsverträge am Markt werden regelmäßig überprüft. Anpassungen und Aktualisierungen der bestehenden Absicherungen erfolgen laufend im Rahmen des Abschlusses beziehungsweise der Erneuerung von Verträgen. Die KS ist ausschließlich bei der R+V Versicherung AG rückversichert. Somit sieht sich die KS zurzeit keinen Risiken ausgesetzt, die eine Platzierbarkeit von Verträgen betrifft.

Risikokonzentrationen

Risikokonzentrationen entstehen durch das Eingehen von einzelnen Risiken oder stark korrelierten Risiken, welche durch ein hohes Schaden- und Ausfallpotenzial gekennzeichnet sind.

Gegenstand regelmäßiger Analysen des Versicherungsbestands sind Risikokonzentrationen und deren Veränderung im Zeitablauf. Die Nutzung geografischer Diversifikation und der Einsatz von Zeichnungsrichtlinien bilden die Basis der Steuerung des Risikos aus Naturkatastrophen.

Risikosensitivitäten/-stresse

Für das Krankenversicherungstechnische Risiko erfolgt eine Stressbetrachtung der erwarteten Inflation in

der Schadenabwicklung. Im Krankenversicherungstechnischen Risiko nAd Nichtleben und hier explizit im Prämien- und Reserverisiko sind die Rückstellungen der treibende Input zur Berechnung des Risikos. Aus diesem Grund wird für den hypothetischen Stresstest der Versicherungstechnik bei der Schadenerwartung eine zusätzliche Schadeninflation von 100 Basispunkten pro Jahr angenommen.

Im versicherungstechnischen Stresstest (Inflation) steigt das Krankenversicherungstechnische Risiko nAd Nichtleben um 41 TEuro an. Insgesamt steigt das Krankenversicherungstechnische Risiko um 42 TEuro. Das Marktrisiko sinkt um 3.188 TEuro im Wesentlichen aufgrund eines Rückgang des Aktienrisikos um 3.205 TEuro. Das SCR sinkt in Folge des Rückgangs des Marktrisikos insgesamt um 3.101 TEuro. Die versicherungstechnischen Rückstellungen steigen um 228 TEuro, sodass die Eigenmittel sich insgesamt um -14.729 TEuro verändern. Die Veränderungen resultieren unter anderem auch aus der Beteiligung an Versicherungsgesellschaften.

Im Ergebnis steigt die Risikotragfähigkeit im Stress-test leicht um 2 %-Punkte. Es ergeben sich keine wesentlichen Änderungen in der Bedeckung, sodass die Risikotragfähigkeit der KS auch unter diesem Szenario ausreichend sichergestellt ist.

BEDECKUNGSQUOTE IM STRESSTEST		
	Vor Stress	Inflation
31.12.2020		
Bedeckungsquote	545,3%	547,2%

Im Rahmen der Stresstestberechnungen wurden keine weitergehenden risikoreduzierenden oder eigenmittelerhöhenden Maßnahmen berücksichtigt, welche die Gesellschaft bei Eintritt eines solchen Szenarios er-

greifen würde. Grundsätzlich ist aktuell keine Gefährdung der Risikotragfähigkeit zu erkennen, sodass keine Maßnahmen erforderlich sind.

C.2 Marktrisiko

Risikoexponierung

MARKTRISIKO			
Risiken	Beschreibung	Mapping zu den Solvency II- Modulen	Einstufung
Marktrisiko	Das Marktrisiko bezeichnet die Gefahr, die sich aus Schwankungen in der Höhe oder in der Volatilität der Marktpreise von Finanzinstrumenten ergibt, die den Wert der Vermögenswerte und Verbindlichkeiten des Unternehmens beeinflussen. Es spiegelt zudem die strukturelle Inkongruenz zwischen Vermögenswerten und Verbindlichkeiten insbesondere im Hinblick auf deren Laufzeit wider.		Wesentlich
Zinsrisiko	Das Zinsrisiko beschreibt die Sensitivität der Werte von Vermögenswerten, Verbindlichkeiten und Finanzinstrumenten in Bezug auf Veränderungen in der Zinskurve oder in Bezug auf die Volatilität der Zinssätze.	Zinsrisiko	Wesentlich
Aktienrisiko	Das Aktienrisiko beschreibt die Sensitivität der Werte von Vermögenswerten, Verbindlichkeiten und Finanzinstrumenten in Bezug auf Veränderungen in der Höhe oder bei der Volatilität der Marktpreise von Aktien.	Aktienrisiko	Wesentlich
Immobilienrisiko	Das Immobilienrisiko beschreibt die Sensitivität der Werte von Vermögenswerten, Verbindlichkeiten und Finanzinstrumenten in Bezug auf Veränderungen in der Höhe oder bei der Volatilität der Marktpreise von Immobilien.	Immobilienrisiko	Nicht wesentlich
Spreadrisiko	Das Spreadrisiko beschreibt die Sensitivität der Werte von Vermögenswerten, Verbindlichkeiten und Finanzinstrumenten in Bezug auf Veränderungen in der Höhe oder in der Volatilität der Credit-Spreads über der risikofreien Zinskurve. Dabei setzt sich dieser Spread im Allgemeinen aus verschiedenen Komponenten zusammen (z.B. Prämien für potentielle Ausfälle, steuerliche Aspekte und eingeschränkte Liquidität/Fungibilität).	Spreadrisiko	Wesentlich
Währungsrisiko	Das Währungsrisiko beschreibt die Sensitivität der Werte von Vermögenswerten, Verbindlichkeiten und Finanzinstrumenten in Bezug auf Veränderungen in der Höhe oder bei der Volatilität der Wechselkurse.	Währungsrisiko	Wesentlich
Beteiligungsrisiko	Beteiligungsrisiko bezeichnet das Risiko, dass sich aus Wertveränderungen des Beteiligungsportfolios ergibt.	Aktienrisiko	Wesentlich

Gegenstand des Unternehmens der KS ist der Betrieb der Unfallversicherung im In- und Ausland sowie die Beteiligung an Versicherungsgesellschaften.

Die Anlagepolitik der Gesellschaft trägt durch Wahrung einer angemessenen Mischung und Streuung der Kapitalanlagen dem Ziel der Risikoverminderung in besonderem Maße Rechnung. Dies führt in der Folge dazu, dass bei der KS alle im Marktrisiko auftretenden Submodule – mit Ausnahme des Immobilienrisikos – in signifikantem Umfang vorhanden sind. Einen besonderen Schwerpunkt bilden Kapitalanlagen in festverzinsliche Wertpapiere.

Aufgrund dieses Schwerpunktes können ein anhaltendes Zinstief und enge Credit-Spreads die R+V vor zusätzliche Herausforderungen stellen, sodass die Submodule Zins- und Spreadrisiko für die KS als besonders wesentlich eingestuft werden.

Bei der KS werden Aktien im Rahmen einer langfristigen Anlagestrategie zur Sicherstellung der Erfüllbarkeit der Verpflichtungen gegenüber den Versicherungsnehmern genutzt. Es besteht nicht der Anspruch, aus den kurzfristigen Schwankungen durch Realisierungen Gewinne zu erzielen.

Währungsrisiken aus in Fremdwährungen gehaltenen Kapitalanlagen sind für die KS ebenfalls aufgrund der relativen Höhe dieser Investments als wesentlich einzustufen.

Das Beteiligungsrisiko der KS ist aufgrund der absoluten und der relativen Höhe der von der Gesellschaft gehaltenen Beteiligungen als wesentlich einzustufen.

		Marktrisiko		
--	--	-------------	--	--

Risikominderungstechniken / Risikosteuerung

Die Steuerung der Risiken aus der Kapitalanlage erfolgt innerhalb der von EIOPA vorgegebenen Leitlinien, der Vorschriften des VAG, der aufsichtsrechtlichen Rundschreiben und der internen Anlagerichtlinien. Die Einhaltung der internen Regelungen in der Risikomanagement-Leitlinie für das Anlagerisiko sowie der weiteren aufsichtsrechtlichen Anlagegrundsätze und Regelungen wird bei der KS durch ein qualifiziertes Anlagemanagement, geeignete interne Kontrollverfahren, eine perspektivische Anlagepolitik sowie sonstige organisatorische Maßnahmen sichergestellt. Dabei umfasst die Steuerung der Risiken sowohl ökonomische als auch bilanzielle Aspekte. Auf organisatorischer Ebene begegnet die KS Anlagerisiken durch eine strikte funktionale Trennung von Anlage, Abwicklung und Controlling.

Die KS nimmt fortlaufend Erweiterungen und Verfeinerungen des Instrumentariums zur Risikoidentifikation, -bewertung und -analyse bei der Neuanlage und der Beobachtung des Anlagebestands vor, um den Veränderungen an den Kapitalmärkten zu begegnen und Risiken frühzeitig zu erkennen, zu begrenzen oder zu vermeiden.

Kapitalanlagerisiken begegnet die KS grundsätzlich durch Beachtung des Prinzips einer möglichst großen Sicherheit und Rentabilität bei Sicherstellung der jederzeitigen Liquidität, um die Qualität des Portfolios zu gewährleisten. Durch Wahrung einer angemessenen Mischung und Streuung der Kapitalanlagen trägt die Anlagepolitik der KS dem Ziel der Risikoverminderung in besonderem Maße Rechnung.

Bei R+V werden regelmäßige Untersuchungen zum Asset-Liability-Management durchgeführt. Mithilfe von Stresstests und Szenarioanalysen wird der notwendige Umfang von Sicherungsmitteln zur Wahrung der Solvabilität laufend überprüft. Insbesondere werden Auswirkungen eines lang anhaltenden niedrigen Zinsniveaus sowie volatiler Kapitalmärkte systematisch geprüft.

Risikokonzentrationen

Risikokonzentrationen sind Ansammlungen von Einzelrisiken, die aufgrund hoher Abhängigkeiten bzw. verwandter Wirkungszusammenhänge mit deutlich erhöhter Wahrscheinlichkeit gemeinsam schlagend werden. Die Abhängigkeiten und die Verwandtschaft der Wirkungszusammenhänge offenbaren sich teilweise erst in Krisensituationen.

Nach § 124 VAG müssen Versicherungsunternehmen ihre gesamten Vermögenswerte nach dem Grundsatz der unternehmerischen Vorsicht anlegen. Zu den gesetzlichen Anforderungen dieses Grundsatzes gehört auch:

- Anlagen sind in angemessener Weise so zu mischen und zu streuen, dass eine übermäßige Abhängigkeit von einem bestimmten Vermögenswert oder Emittenten oder von einer bestimmten Unternehmensgruppe oder einem geografischen Raum und eine übermäßige Risikokonzentration im Portfolio als Ganzem vermieden werden und
- Vermögensanlagen bei demselben Emittenten oder bei Emittenten, die derselben Unternehmensgruppe angehören, dürfen nicht zu einer übermäßigen Risikokonzentration führen.

R+V hat diese Anforderungen aus dem VAG weiter konkretisiert in ihrer Risikomanagementleitlinie für das Anlagerisiko. Dort sind insbesondere die quantitativen Beschränkungen zur Mischung sowie die schuldnerbezogenen Beschränkungen zur Streuung festgelegt.

Im Sinne einer weiteren Detaillierung werden die Grundsätze aus der Risikomanagementleitlinie für das Anlagerisiko durch spezielle Richtlinien ergänzt, die Vorgaben und Bestimmungen zu einzelnen Anlageklassen beinhalten. Im Rahmen dieser speziellen Richtlinien sind weitere spezifische quantitative und schuldnerbezogene Beschränkungen für die jeweilige Anlageform definiert.

Die Umsetzung dieser Normen bei Kapitalanlagen führt dazu, dass das Versicherungsunternehmen eine

weitgehende Diversifizierung der Anlagerisiken beachtet und somit Risikokonzentrationen weitgehend vermieden werden.

Risikosensitivitäten/-stresse

Für das Marktrisiko werden seitens der KS diverse hypothetische Stresstests durchgeführt, um die Auswirkungen eines Stresses einer einzelnen Risikoart auf die Risikotragfähigkeit der KS zu analysieren. Diese hypothetischen Stresstests für das Marktrisiko umfassen dabei die Subrisikokategorien Zinsrisiko, Spreadrisiko sowie Aktienrisiko.

Im Hinblick auf das Zinsrisiko wird eine Parallelverschiebung der Zinsstrukturkurve +/- 100 Basispunkte simuliert. Bei diesen Zinsszenarien wird ein Auf- bzw. Abschlag auf die momentane Swapzinskurve vorgenommen.

Durch die Parallelverschiebung der Zinsstrukturkurve um 100 Basispunkte nach oben sinkt das Marktrisiko um 8.637 TEuro. Der Rückgang des Risikokapitals für das Marktrisiko resultiert im Wesentlichen aus einem Rückgang des Aktienrisikos um 7.687 TEuro. Die Veränderungen resultieren unter anderem auch aus der Beteiligung an Versicherungsgesellschaften. Das SCR sinkt um 5.796 TEuro in Folge des Rückgangs des Marktrisikos. Die versicherungstechnischen Rückstellungen sinken um 432 TEuro. Die Eigenmittel verändern sich insgesamt um -43.951 TEuro. Im Ergebnis sinkt die Risikotragfähigkeit aus diesem Grund leicht um 11 %-Punkte.

Im entgegengesetzten Szenario, Parallelverschiebung der Zinsstrukturkurve um 100 Basispunkte nach unten, steigt das Marktrisiko um 9.531 TEuro. Der Anstieg des Risikokapitals für das Marktrisiko folgt im Wesentlichen einem Anstieg des Aktienrisikos um 8.816 TEuro. Die Veränderungen resultieren unter anderem auch aus der Beteiligung an Versicherungs-

gesellschaften. Das SCR steigt um 6.311 TEuro im Wesentlichen in Folge des Anstiegs des Marktrisikos. Die versicherungstechnischen Rückstellungen steigen um 487 TEuro. Die Eigenmittel verändern sich insgesamt um 50.351 TEuro. Die Bedeckungsquote steigt im Stress um 13 %-Punkte.

Das Aktienrisiko wird durch einen weltweiten Aktienkursrückgang gestresst.

Durch den simulierten Schock am Aktienmarkt sinkt das Marktrisiko um 10.427 TEuro. Dies resultiert im Wesentlichen aus einem Rückgang des Aktienrisikos um 10.541 TEuro. Das SCR sinkt um 10.254 TEuro in Folge des Rückgangs des Marktrisikos. Die versicherungstechnischen Rückstellungen verändern sich nur marginal. Die Eigenmittel sinken insgesamt um 41.654 TEuro. Im Ergebnis steigt die Risikotragfähigkeit um 13 %-Punkte.

Für das Spreadrisiko erfolgt die Simulation eines Anstiegs der Creditspreads in den Segmenten Bank und Corporate. Der Creditspread-Stresstest ist dabei als rein aktivseitiger Stresstest konzipiert.

Im Ergebnis führen die gestiegenen Creditspreads hauptsächlich zu einem Rückgang des Spreadrisikos um 1.359 TEuro sowie zu einem Rückgang des Aktienrisikos um 7.870 TEuro. Dies führt insgesamt zu einem Rückgang des Marktrisikos um 8.865 TEuro. Die Veränderungen resultieren unter anderem auch aus der Beteiligung an Versicherungsgesellschaften. Das SCR sinkt um 6.769 TEuro im Wesentlichen in Folge des Rückgangs des Marktrisikos. Die versicherungstechnischen Rückstellungen verändern sich nur marginal. Die Eigenmittel sinken insgesamt um 41.684 TEuro, was die Bedeckungsquote im Stress um 4 %-Punkte sinken lässt.

Bei den oben gezeigten Stresstests des Marktrisikos zeigt die Gesellschaft eine hohe Risikotragfähigkeit.

		Kreditrisiko		
--	--	---------------------	--	--

BEDECKUNGSQUOTE IM STRESSTEST

	Vor Stress	Zinsanstieg, 100BP	Zinsrückgang, 100 BP	Aktienkurs- rückgang	Spreadanstieg Bank, Corporate
31.12.2020					
Bedeckungsquote	545,3%	534,3%	558,1%	558,5%	541,0%

Im Rahmen der Stresstestberechnungen wurden keine weitergehenden risikoreduzierenden oder eigenmittel-erhöhenden Maßnahmen berücksichtigt, welche die

Gesellschaft bei Eintritt eines solchen Szenarios ergreifen würde. Grundsätzlich ist aktuell keine Gefährdung der Risikotragfähigkeit zu erkennen, sodass keine Maßnahmen erforderlich sind.

C.3 Kreditrisiko

Risikoexponierung

KREDITRISIKO

Risiken	Beschreibung	Mapping zu den Solvency II-Modulen	Einstufung
Kreditrisiko	Kreditrisiko bezeichnet die Gefahr von Verlusten aus dem Ausfall von Gegenparteien (Kreditnehmer, Emittenten, Kontrahenten und Rückversicherungsunternehmen) sowie aus der Migration der Bonität dieser Adressen.		Wesentlich
Ausfallrisiko	Beim Ausfallrisiko handelt es sich um das Risiko, dass Verluste aus dem Ausfall von Gegenparteien entstehen. Darunter fallen:		Wesentlich
- Kreditnehmer	- Kreditnehmer (Zinszahlungen und Forderungen),	Gegenparteiausfallrisiko	Nicht wesentlich
- Emittenten	- Emittenten handelbarer Schuld-/Beteiligungstitel (Schuldverschreibungen, Aktien, Genussscheine o.ä.),	Spreadrisiko	Wesentlich
- Kontrahenten	- Kontrahenten (ggf. positive Marktwerte von Derivaten) oder	Aktienrisiko	Wesentlich
- Rückversicherungsunternehmen	- Rückversicherungsunternehmen (Absicherung von Verbindlichkeiten)	Gegenparteiausfallrisiko	Nicht wesentlich
		Gegenparteiausfallrisiko	Wesentlich
Migrationsrisiko	Das Migrationsrisiko bildet die Gefahr von Wertverlusten ab, die durch eine Verschlechterung der Bonitätseinstufung (Ratingmigration) eines		Wesentlich
- Emittenten	- Emittenten handelbarer Schuld-/Beteiligungstitel (Schuldverschreibungen, Genussscheine o.ä.), oder	Spreadrisiko	Wesentlich
- Kontrahenten	- Kontrahenten (CVA-Risiko) entstehen. CVA (Credit Valuation Adjustment) stellt hierbei die Wertanpassung von außerbörslich gehandelten Derivaten für erwartete Verluste aus dem Ausfall einer Gegenpartei dar.	Gegenparteiausfallrisiko	Nicht wesentlich
Verwertungsrisiko	Das Verwertungsrisiko resultiert sowohl aus der Unsicherheit über die Verwertungsquote vorhandener Sicherheiten als auch aus der Unsicherheit über die Einbringungsquote (Recovery Rate) nach dem Ausfall von Gegenparteien.		Wesentlich
- Kreditnehmer		Gegenparteiausfallrisiko	Nicht wesentlich
- Emittenten		Spreadrisiko	Wesentlich

Ausfallrisiken bestehen in einer möglichen Verschlechterung der wirtschaftlichen Verhältnisse von Emittenten bzw. Schuldner und der daraus resultierenden Gefahr des teilweisen oder vollständigen Ausfalls von Forderungen oder bonitätsbedingter Wertminderungen. Die Kapitalanlage der Gesellschaft weist grundsätzlich eine hohe Bonität und eine solide

Besicherungsstruktur auf. In den dominierenden Branchen Öffentliche Hand und Finanzsektor handelt es sich insbesondere um Forderungen in Form von Staatsanleihen und gesetzlich besicherten deutschen und europäischen Pfandbriefen.

Trotzdem sind aufgrund des hohen Anteils der festverzinslichen Wertpapiere am Gesamtbestand die damit verbundenen Risiken als wesentlich einzustufen.

Die KS sichert ihr Geschäft im Bereich Unfall durch Rückversicherungsverträge ab. Trotz spartenspezifischer Anforderungen an die Ratings kann der Ausfall einer Gegenpartei nachhaltig negative Auswirkungen auf die finanzielle Lage der Gesellschaft nach sich ziehen, weshalb dieses Risiko als wesentlich eingeschätzt wird.

Risikominderungstechniken / Risikosteuerung

Den Risiken aus dem Ausfall von Forderungen aus dem selbst abgeschlossenen Versicherungsgeschäft an Versicherungsnehmer und an Versicherungsvermittler wird durch ein effektives Forderungsausfallmanagement begegnet. Zudem wird dem Forderungsausfallrisiko durch erforderliche Wertberichtigungen Rechnung getragen, die nach den Erfahrungswerten aus der Vergangenheit ausreichend bemessen sind.

Das Ausfallrisiko für die Abrechnungsforderungen wird durch die ständige Überwachung der Standard & Poor's-Ratings und die sonstigen am Markt verfügbaren Informationsquellen begrenzt.

Da die KS zurzeit ausschließlich bei der R+V Versicherung AG rückversichert ist, sieht sich die KS keinen Ausfallrisiken eines gruppenexternen Rückversicherers ausgesetzt.

Um Kontrahenten- und Emittentenrisiken zu beurteilen, zieht die KS zur Unterstützung die Einschätzungen internationaler Ratingagenturen heran, die durch eigene Bonitätsanalysen ergänzt werden. Für die wesentlichen Gegenparteien wird die Einhaltung der Limite fortlaufend überprüft. Die Auslastung der Limite und Einhaltung der Anlagerichtlinien wird regelmäßig überwacht.

Risikokonzentrationen

Zum Umgang mit Risikokonzentrationen wird auf die Ausführungen zu Risikokonzentrationen innerhalb des Marktrisikos verwiesen.

Risikosensitivitäten/-stresse

Für das Gegenparteiausfallrisiko der KS ist lediglich die Ausfallwahrscheinlichkeit der Gegenpartei (Probability of Default) ein Risikofaktor. Im Gegenparteiausfallrisiko werden jedoch nur OTC Derivate (im Wesentlichen Devisentermingeschäfte und Swaps) betrachtet, deren Bestand aufgrund ihres geringen Volumens als immateriell eingestuft wird. Aus diesem Grund erfolgen keine Stresstests für das Gegenparteiausfallrisiko der KS.

Stresstests für das Spreadrisiko, welches gemäß der internen Risikokategorisierung der KS und der Standardformel unter dem Marktrisiko geführt wird, sind entsprechend unter dem Marktrisiko in Kapitel C.2 beschrieben.

C.4 Liquiditätsrisiko

Für eine Versicherung bedeutet Liquiditätsrisiko, dass das Unternehmen nicht in der Lage ist, Anlagen und andere Vermögenswerte zu realisieren, um seinen finanziellen Verpflichtungen bei Fälligkeit nachzukommen. Das grundsätzliche Risiko von Marktwertverlusten wird jedoch bereits in den Modulen Zins-, Spread- und Aktienrisiko berücksichtigt und quantifiziert. Die mangelnde Fungibilität wird im Spreadrisiko durch entsprechende Aufschläge berücksichtigt und quantifiziert. Eine zusätzliche Kapitalunterlegung ist nicht erforderlich.

Um dem Liquiditätsrisiko zu begegnen, wird die Liquidität von R+V zentral gesteuert. Im Rahmen der Mehrjahresplanung wird eine integrierte Simulation zur Bestands- und Erfolgsentwicklung im Kapitalanlagebereich sowie zur Entwicklung der Cashflows durchgeführt. Basis der Steuerung ist der prognostizierte Verlauf aller wesentlichen Zahlungsströme aus

		Operationelles Risiko		
--	--	-----------------------	--	--

dem versicherungstechnischen Geschäft, den Kapitalanlagen und der allgemeinen Verwaltung.

Der „bei künftigen Prämien einkalkulierte erwartete Gewinn (EPIFP)“ zum Stichtag 31. Dezember 2020 beträgt -1.066 TEuro.

C.5 Operationelles Risiko

Das operationelle Risiko wird für die KS als wesentlich eingestuft.

Das operationelle Risiko bezeichnet das Risiko von Verlusten aufgrund von unzulänglichen oder fehlgeschlagenen internen Prozessen oder aus mitarbeiter- und systembedingten oder externen Vorfällen. Das operationelle Risiko umfasst auch Compliance- und Rechtsrisiken.

Für das operationelle Risiko werden Szenarien identifiziert. Zur Plausibilisierung der Szenarien sowie zur Früherkennung von möglichen negativen Entwicklungen wurden geeignete quantitative oder qualitative Indikatoren entwickelt und dem entsprechenden Szenario zugeordnet. Die Überprüfung der Szenarien findet jährlich statt.

C.6 Andere wesentliche Risiken

Länderrisiko

Das Länderrisiko umfasst die Gefahr, dass seitens einer ausländischen Regierung Restriktionen erlassen werden, die den Transfer von Finanzmitteln von Schuldern dieses Landes an ausländische Gläubiger untersagen. Für die KS wurde dieses Risiko aufgrund existierender Investitionen außerhalb Deutschlands identifiziert. Aufgrund der relativen Höhe der Investments ist dieses Risiko als wesentlich einzustufen. Das Länderrisiko bezieht sich jedoch nicht auf eine Migration oder einen Ausfall des betreffenden Landes und der emittierten Verpflichtungen, da diese Risiken bereits im Kreditrisiko berücksichtigt werden.

Modellrisiko

Zur Risikomessung werden verschiedene Modelle eingesetzt. Durch den Einsatz dieser Modelle entsteht ein Risiko bezüglich der angemessenen Auswahl und Spezifikation (z.B. Unwägbarkeiten in der Parametrisierung). Aufgrund der Identifikation dieses Risikos in verschiedenen Modulen der Standardformel wird das Modellrisiko für die KS als wesentlich eingeschätzt.

Strategisches Risiko

Bei der KS wurde das strategische Risiko identifiziert. Um weiterhin wettbewerbsfähig zu bleiben, ist es für die Gesellschaft existenziell notwendig auf veränderte Rahmenbedingungen adäquat zu reagieren sowie ein aktives Kostenmanagement zu betreiben. Des Weiteren kann die verspätete oder ausbleibende Steuerung des eigenen Portfolios aufgrund Veränderungen der Marktpreise, Verhalten der Marktteilnehmer in Bezug auf die angebotene Produktpalette oder generellen Trends in der Versicherungsbranche ein strategisches Risiko darstellen. Hinsichtlich der Risikominderung aus Rückversicherung entsteht ein strategisches Risiko insbesondere daraus, dass sich grundsätzlich gegen die Absicherung entschieden werden kann oder die Platzierung der Risiken des Versicherungsunternehmens bei Rückversicherern nicht oder nur in unzureichender Form möglich ist. Aus diesen Gründen wird die Wesentlichkeit des strategischen Risikos festgestellt.

Reputationsrisiko

Das Reputationsrisiko existiert für die KS. Es ist wesentlich, da es für die Gesellschaft existenziell notwendig ist, sich einen guten Ruf gegenüber Kunden, Mitarbeitern/ Bewerbern, Öffentlichkeit/ Medien, Verbundpartnern/ Vertrieb und Aufsicht zu bewahren und damit weiterhin wettbewerbsfähig zu bleiben. Vor dem Hintergrund des durch neue Medien veränderten Kommunikationsverhaltens und der dadurch erhöhten Verbreitungsgeschwindigkeit von schlechten Unternehmensnachrichten, hat dieses Risiko stark an Bedeutung gewonnen.

C.7 Sonstige Angaben

Im Berichtszeitraum lagen keine berichtspflichtigen sonstigen Informationen vor.

			Sonstige Angaben	

D Bewertung für Solvabilitätszwecke

Ziel ist das Aufstellen einer Bilanz mit Marktwerten oder marktkonsistent bewerteten Aktiva und Passiva (nachfolgend „Solvabilitätsübersicht“) im Sinne der Vorgaben von Solvency II (vergleiche §§ 74-88 VAG). In der Solvabilitätsübersicht sind Vermögenswerte und Verbindlichkeiten grundsätzlich mit ihrem beizulegenden Zeitwert (Fair Value) zu bewerten.

In Bezug auf die Bewertung der Vermögenswerte und Verbindlichkeiten gilt nach § 74 VAG:

- Der beizulegende Zeitwert entspricht für Vermögenswerte dem Betrag, zu dem die Vermögenswerte zwischen sachverständigen, vertragswilligen und voneinander unabhängigen Geschäftspartnern getauscht werden könnten.
- Der beizulegende Zeitwert entspricht für Verbindlichkeiten dem Betrag, zu dem die Verbindlichkeiten zwischen sachverständigen, vertragswilligen und voneinander unabhängigen Geschäftspartnern übertragen oder beglichen werden könnten. Eine Berichtigung der Bewertung, um die Bonität des Versicherungsunternehmens zu berücksichtigen, findet nicht statt.

Grundsätzlich besteht die Anforderung, verlässliche und beobachtbare Marktpreise anzusetzen, das heißt eine „mark to market“ Bewertung vorzunehmen. Ist dies nicht möglich, so werden konstruierte „Marktpreise“ unter Berücksichtigung aller vorhandenen Marktinformationen verwendet („mark to model“).

Für Vermögenswerte und Verbindlichkeiten, die weder zu den versicherungstechnischen Rückstellungen noch zu den einforderbaren Beträgen aus Rückversicherungsverträgen gehören, gilt weiterhin:

- Ansatz und Bewertung erfolgen nach International Financial Reporting Standards (IFRS), sofern Konformität zu § 74 VAG nachweisbar ist.
- Ist die Bewertung nach IFRS temporär beziehungsweise permanent nicht konsistent, so ist eine alternative, zu § 74 VAG konsistente Bewertungsmethode anzuwenden.

- Einzelne Vermögenswerte und Verbindlichkeiten sind separat zu bewerten.

Die Bewertung erfolgt unter der Annahme der Unternehmensfortführung, also jeweils mit dem Going-Concern-Ansatz.

Für die Ermittlung der beizulegenden Zeitwerte der genannten Vermögenswerte und Verbindlichkeiten ist seitens der Rechtsgrundlagen von Solvency II eine dreistufige Bewertungshierarchie vorgegeben. Level 1 sieht eine Bewertung von Vermögenswerten und Verbindlichkeiten zu Marktpreisen vor, die an aktiven Märkten für identische Vermögenswerte bzw. Verbindlichkeiten notiert sind. Sofern die Kriterien von Level 1 nicht erfüllt sind, erfolgt eine Bewertung zu Marktpreisen ähnlicher Vermögenswerte oder Verbindlichkeiten, die an aktiven Märkten notiert sind (Level 2). Hierbei sind Korrekturen für preisrelevante Unterschiede zwischen dem Bewertungs- und Vergleichsobjekt zu berücksichtigen. Fehlt es an Marktpreisen an aktiven Märkten, so sind in Level 3 der Bewertungshierarchie alternative Bewertungsmethoden heranzuziehen, um die beizulegenden Zeitwerte der Vermögenswerte und Verbindlichkeiten zu bestimmen.

Die versicherungstechnischen Rückstellungen werden ebenfalls gemäß Solvency II ökonomisch bewertet. Anstelle des Vorsichtsprinzips der deutschen handelsrechtlichen Rechnungslegung entspricht der angesetzte ökonomische Wert der versicherungstechnischen Rückstellungen dem aktuellen Betrag, der bei einer Übertragung der Versicherungsverpflichtungen von einem auf das andere Unternehmen gezahlt würde.

Die Unterschiede zwischen der Bilanz gemäß Handelsgesetzbuch (HGB) und der ökonomischen Solvabilitätsübersicht begründen sich im Wesentlichen durch ausweistechnische Unterschiede sowie durch abweichende Bewertungsmethoden. Beispiele für wesentliche Unterschiede sind hierbei stille Reserven oder Lasten bei der handelsrechtlichen Bewertung der

Kapitalanlagen und der versicherungstechnischen Rückstellungen, die Bewertung von Investmentfonds sowie der Ausweis von einforderbaren Beträgen aus Rückversicherungsverträgen.

Die nachfolgenden Abschnitte geben eine quantitative und qualitative Beschreibung der zugrundeliegenden Bewertungsmethoden sowie Ergebnisse der Solvabilitätsübersicht der KS einschließlich der wesentlichen Unterschiede zur deutschen handelsrechtlichen Bilanzierung zum Stichtag. Die HGB-Vergleichsspalte beinhaltet die HGB-Werte in der nach Solvency II-Vorgaben umgegliederten Bilanzstruktur.

D.1 Vermögenswerte

Latente Steueransprüche

Latente Steuern werden gemäß Solvency II für alle Vermögenswerte und Verbindlichkeiten berücksichtigt, bei denen der Wertansatz in der Steuerbilanz von dem in der Solvabilitätsübersicht abweicht. Aktive latente Steuern sind zu bilanzieren, wenn Aktivposten in der Solvabilitätsübersicht niedriger oder Passivposten höher anzusetzen sind als in der Steuerbilanz und sich diese Differenzen in der Zukunft mit steuerlicher Wirkung wieder ausgleichen (temporäre Differenzen). Entsprechend sind passive latente Steuern zu bilanzieren, wenn Aktivposten in der Solvabilitätsübersicht höher oder Passivposten niedriger anzusetzen sind als in der Steuerbilanz.

Die Gesellschaft weist gemäß IAS 12 in der Solvabilitätsübersicht keine aktiven latenten Steuern aus, sondern stellt die aktiven und passiven Latenzen saldiert auf der Passivseite dar.

Das Konzept von Berechnung und bilanziellem Ausweis der latenten Steuern in der Solvabilitätsübersicht folgt dabei grundsätzlich den Regelungen der IFRS gemäß IAS 12.

Die KS geht bei der Berechnung der latenten Steuern in der Solvabilitätsübersicht zweistufig vor: Die latenten Steuern gemäß IFRS werden in geeigneter Weise

in die Solvabilitätsübersicht übernommen und die Bewertungsunterschiede zwischen IFRS und Solvency II mit zusätzlichen latenten Steuern belegt. Die Bewertungsunterschiede werden mit dem individuellen Unternehmenssteuersatz der KS multipliziert, wobei steuerliche Spezialregelungen zur Anwendung kommen. Am Stichtag bereits beschlossene Steuersatzänderungen werden berücksichtigt.

Für die Sicherstellung der Werthaltigkeit der errechneten aktiven latenten Steuern ist dabei der Zeitpunkt entscheidend, zu dem steuerliche Erträge und Aufwendungen anfallen: Um steuerliche Verlustvorträge nutzen zu können, müssen die Aufwendungen zeitlich grundsätzlich vor den Erträgen anfallen.

Die aktiven latenten Steuern der KS stammen insbesondere aus den folgenden Sondereffekten:

- Latente Steuern auf die Risikomarge
- Zweistufige Berechnung der latenten Steuern

Für die Sondereffekte wurde das Vorliegen der benötigten zeitlichen Abfolge von Erträgen und Aufwendungen nachgewiesen. Im Rahmen der Prüfung der Solvabilitätsübersicht durch den Wirtschaftsprüfer wurde u.a. die Werthaltigkeitsanalyse aktiver latenter Steuern überprüft und als angemessen beurteilt.

Unter HGB wurden die latenten Steuern der Gesellschaft in Ausübung des Wahlrechts des §273 Abs. 1 S. 2 nicht bilanziert. Die KS ist ertragsteuerliche Organgesellschaft der DZ BANK AG. Unter Anwendung der wirtschaftlichen Betrachtungsweise werden die latenten Steuern gemäß Solvency II sowie die resultierende Verlustausgleichsfähigkeit auf Ebene der Organgesellschaft ausgewiesen.

Immobilien für den Eigenbedarf und Sachanlagen

In der Solvenzbilanz wird unter diesem Posten bei der KS im Wesentlichen die Betriebs- und Geschäftsausstattung ausgewiesen. Entsprechend dem IFRS-/HGB-Ansatz erfolgte die Bewertung zu Anschaffungskosten, die linear innerhalb der betriebsgewöhnlichen

Nutzungsdauer abgeschrieben wurden. Wirtschaftsgüter, deren Anschaffungskosten zwischen 250 Euro und 1.000 Euro lagen, wurden in einen Sammelposten eingestellt, der über fünf Jahre – beginnend mit dem Jahr der Bildung – abgeschrieben wird.

	Solvency II-Wert	HGB-Wert
	in TEuro	in TEuro
Geschäfts- oder Firmenwert	-	0
Abgegrenzte Abschlusskosten	-	0
Immaterielle Vermögenswerte	0	0
Latente Steueransprüche	0	0
Überschuss bei den Altersvorsorgungsleistungen	1.202	0
Immobilien, Sachanlagen und Vorräte für den Eigenbedarf	14	14
Summe	1.216	14

Anlagen (außer Vermögenswerte für index- und fondsgebundene Verträge)

Alle Kapitalanlagen außer Grundstücke und Gebäude sowie Beteiligungen zählen zu den finanziellen Vermögenswerten, die gemäß Solvency II zum Marktwert bewertet werden. Die Zuordnung der Anlagen zu den Kategorien nach Solvency II weicht ggf. von den Eingruppierungen nach HGB ab. Prinzipiell ist eine Deckungsgleichheit der Anlagen nach Solvency II und HGB gewährleistet.

Grundlegend werden Anlagen, die auf einem aktiven Markt gehandelt werden, entsprechend der zum Bilanzstichtag an den Finanzmärkten notierten Preise bewertet. Außerbörslich gehandelte Wertpapiere werden anhand der an den Finanzmärkten allgemein anerkannten Bewertungsmethoden ermittelt. Die im Rahmen der Solvabilitätsübersicht offengelegten beizulegenden Zeitwerte entsprechen weitgehend den Zeitwerten, die im Anhang des Geschäftsberichtes gemäß den Vorschriften § 54 ff. der Verordnung über die Rechnungslegung von Versicherungsunternehmen (RechVersV) veröffentlicht werden.

Grundlegende Unterschiede in der Darstellung der Anlagen nach den deutschen Rechnungslegungsvorschriften und den regulatorischen Anforderungen gemäß Solvency II bestehen im Hinblick auf die Bewertungsmethode und die geforderte Gliederung.

Die Grundlage für die Zugangs- und Folgebewertung der Anlagen nach den deutschen Rechnungslegungsvorschriften bilden die gesetzlichen Vorschriften gemäß § 253 HGB.

Diesen Vorschriften folgend werden Anlagen in Folgeperioden entsprechend zu fortgeführten Anschaffungskosten oder zu beizulegenden Werten bewertet, wobei die fortgeführten historischen Anschaffungskosten die jeweilige Obergrenze bei der Folgebewertung bilden. Die Erfassung von möglichen Wertminderungen entspricht den Vorschriften § 253 Abs. 3 und 4 HGB. Niedrigere Wertansätze aus der Vergangenheit werden auf die Anschaffungskosten beziehungsweise den niedrigeren beizulegenden Wert gemäß § 253 Abs. 5 HGB zugeschrieben, sofern die Gründe für vorgenommene Wertminderungen nicht mehr existieren.

Weiterführende Angaben zu den Anlagearten, deren Bewertungsmethoden sowie zu weiteren quantitativen und qualitativen Unterschieden zwischen den deutschen Rechnungslegungsvorschriften und den Anforderungen gemäß Solvency II werden nachfolgend gegeben:

Anteile an verbundenen Unternehmen, einschließlich Beteiligungen

Die Bilanzposition „Anteile an verbundenen Unternehmen, einschließlich Beteiligungen“ umfasst alle Anteile an Unternehmen, die dazu bestimmt sind, dem eigenen Geschäftsbetrieb durch Herstellung einer dauernden Verbindung zu jenen Unternehmen zu dienen.

Zur Ermittlung der Zeitwerte der Beteiligungen der KS werden im Wesentlichen die folgenden Bewertungsverfahren eingesetzt. Die relative Gewichtung der eingesetzten Bewertungsverfahren wird jeweils in Klammern angegeben:

- Approximation (2,3 %)
- Ertragswert (88,3 %)
- Gemeiner Wert (9,4 %)

Da keine Marktpreisnotierungen für Beteiligungen an Versicherungs- und Rückversicherungsunternehmen vorliegen, werden unter Solvency II die Beteiligungen nach der angepassten Equity-Methode bewertet. Es handelt sich dabei um ein nach den Rechtsgrundlagen von Solvency II definiertes Bewertungsverfahren, bei dem Versicherungsunternehmen mit ihrem anteiligen Solvency-II-Eigenkapital angesetzt werden. Der Wertansatz entspricht dem Überschuss der Vermögenswerte über die Verbindlichkeiten in der Solvabilitätsübersicht des Versicherungs- oder Rückversicherungsunternehmens. Ein dabei vorhandener Überschuss wird mit dem Anteil an der Beteiligung als Zeitwert angesetzt.

Anteile an verbundenen Unternehmen und Beteiligungen werden nach HGB zu Anschaffungskosten, bei voraussichtlich dauerhafter Wertminderung, vermindert um Abschreibungen, bilanziert. Wenn die Gründe für eine in der Vergangenheit getätigte Abschreibung nicht mehr bestehen, werden gemäß § 253 Abs. 5 Satz 1 HGB Zuschreibungen auf den Zeitwert bis maximal zum Anschaffungswert vorgenommen.

Staats- und Unternehmensanleihen

Hierunter fallen durch öffentliche Stellen (Zentralstaaten / Bundesstaaten, supranationale staatliche Institutionen, Regionalregierungen oder Kommunalverwaltungen) sowie von Unternehmen ausgegebene Anleihen, Schuldscheinforderungen und Darlehen, Namensschuldverschreibungen sowie übrige Ausleihungen. Ansatz und Bewertung der Bilanzposition erfolgen nach Solvency II mit dem jeweiligen Marktwert. Dieser ergibt sich für börsennotierte Wertpapiere durch Börsenkurse oder Rücknahmepreise. Für Rententitel ohne regelmäßige Kursversorgung erfolgt die Ermittlung grundsätzlich anhand der Discounted Cashflow Methode.

Für den Buchwert der HGB-Bilanz werden Inhaberschuldverschreibungen und andere festverzinsliche Wertpapiere zu Anschaffungskosten, vermindert um

Abschreibungen nach dem strengen Niederstwertprinzip bewertet, soweit sie nicht dem Anlagevermögen zugeordnet sind.

Inhaberschuldverschreibungen und andere festverzinsliche Wertpapiere, die gemäß § 341 b Abs. 2 Satz 1 HGB dem Anlagevermögen zugeordnet sind, werden mit dem fortgeführten Anschaffungswert, oder bei Vorliegen einer dauerhaften Wertminderung gemäß § 253 Abs. 3 Satz 5 HGB mit dem niedrigeren Zeitwert angesetzt. Die Amortisation einer Differenz zwischen den fortgeführten Anschaffungskosten und dem Rückzahlungsbetrag erfolgte unter Anwendung der Effektivzinsmethode.

Wenn die Gründe für eine in der Vergangenheit getätigte Abschreibung im Anlage- und Umlaufvermögen nicht mehr bestehen, werden gem. § 253 Abs. 5 Satz 1 HGB Zuschreibungen auf den Zeitwert bis maximal zum fortgeführten Anschaffungswert vorgenommen.

Die übrigen Ausleihungen werden mit dem fortgeführten Anschaffungswert angesetzt, soweit nicht Einzelwertberechtigungen vorzunehmen sind. Die Amortisation einer Differenz zwischen den Anschaffungskosten und dem Rückzahlungsbetrag erfolgt unter Anwendung der Effektivzinsmethode.

Strukturierte Schuldtitel

Bei einem strukturierten Produkt wird ein derivatives Finanzinstrument (zum Beispiel eine Option) mit einem nichtderivativen Instrument (zum Beispiel einer Anleihe) kombiniert.

Nach Solvency II wird unter der Position „Strukturierte Schuldtitel“ der jeweilige Marktwert ausgewiesen, wobei keine Zerlegung dieser Schuldtitel erfolgt.

Die Strukturierten Produkte werden mittels anerkannter finanzmathematischer Methoden bewertet. Hierzu wird ein Shifted Libor-Market Modell verwendet. Eingehende Bewertungsparameter sind hierbei Geldmarkt-/Swapzinskurven, emittenten- und risikoklassenspezifische Credit-Spreads, Volatilitäten und Korrelationen für CMS-Swapsätze, ggf. Devisenkassakurse.

			Vermögenswerte	
--	--	--	----------------	--

Unter HGB werden bei R+V Finanzderivate und Strukturierte Schuldtitel in ihre einzelnen Bestandteile zerlegt. Die derivativen Bestandteile werden mittels anerkannter finanzmathematischer Methoden bewertet.

Besicherte Wertpapiere

Unter dieser Bilanzposition werden alle Anleihen gegenüber Zweckgemeinschaften zusammengefasst, die Forderungen gegenüber Dritten bündeln, in verschiedene Qualitätsklassen tranchieren und als Zins und Tilgung an den Inhaber der Anleihe weiterleiten (sogenannte Asset Backed Securities, ABS).

Unter Solvency II werden die Marktwerte der ABS-Produkte nach der Discounted Cashflow Methode ermittelt; dabei werden überwiegend am Markt beobachtbare Werte herangezogen.

Da aktuell alle Besicherten Wertpapiere der KS dem Anlagevermögen zugeordnet sind, wird gemäß HGB als Wert dieser Bilanzposition der jeweilige Anschaffungswert, vermindert um in der Vergangenheit vorgenommene Abschreibungen, herangezogen.

Investmentfonds

Unter der Position „Investmentfonds“ (laut offizieller EIOPA-Übersetzung: „Organismen für gemeinsame Anlagen“) werden alle Investitionen bei Unternehmen, deren alleiniger Zweck in gemeinsamen Anlagen in übertragbare Wertpapiere und / oder andere Kapitalanlagen liegt, ausgewiesen. Investmentfonds umfassen unter anderem Aktienfonds, Rentenfonds, Mischfonds, Geldmarktfonds, Immobilienfonds, Infrastrukturfonds sowie Sonstige Fonds. Die KS hält sowohl Aktien-, Renten- als auch Mischfonds.

Als beizulegender Zeitwert für Anteile an Investmentfonds nach Solvency II werden Börsenkurse, Rücknahmepreise oder Nettoinventarwerte inkl. Fondskasse zum Bilanzstichtag verwendet.

Investmentanteile, die gemäß §341b Abs. 2 Satz 1 HGB dem Anlagevermögen zugeordnet sind, werden gemäß § 253 Abs. 3 Satz 5 HGB bei Vorliegen einer

dauerhaften Wertminderung mit dem am Abschluss-tag niedrigeren beizulegenden Wert angesetzt. Andernfalls erfolgt der Ansatz mit dem Anschaffungswert. Bei Wertpapier-Spezialfonds wurde basierend auf den enthaltenen Vermögenswerten der nachhaltige Wert ermittelt. Dabei wurden Inhaberschuldverschreibungen bei gegebener Bonität des Schuldners mit dem Rückzahlungsbetrag angesetzt, ansonsten mit dem Marktwert. Aktien wurden mit ihrem Marktwert angesetzt. Per 31.12.2020 wurde von dem Wahlrecht, auf den nachhaltigen Wert oder den höheren Anteilswert der Kapitalverwaltungsgesellschaft abzuschreiben, kein Gebrauch gemacht.

Derivate

Nach Solvency II werden unter der Bilanzposition „Derivate“ auf der Aktivseite die aktuell positiven Marktpreise aller Derivate zusammengefasst. Insbesondere die Zahlungsströme von Swaps werden unter Solvency II getrennt nach Mittelzuflüssen und -abflüssen dargestellt. Die Derivate mit aktuell negativem Marktwert werden als Gegenposition auf der Passivseite dargestellt.

Derivative Finanzinstrumente werden am Bilanzstichtag mit ihrem beizulegenden Zeitwert bewertet. Hierzu werden bei börsengehandelten Finanzinstrumenten die aktuellen Börsenschlusskurse herangezogen. Für nicht börsengehandelte Finanzinstrumente werden beizulegende Zeitwerte mittels anerkannter Bewertungsmodelle, insbesondere Discounted Cashflow Methoden sowie dem Shifted Libor-Market Modell ermittelt. Grundsätzlich erfolgt dies auf der Basis von am Markt beobachtbaren Parametern, wie zum Beispiel Zinsstrukturkurven unter Berücksichtigung von emittenten- und risikoklassenspezifischen Credit-Spreads und gegebenenfalls weiteren Markt-Parametern (insbesondere Volatilitäten). Anderenfalls werden sonstige anerkannte Bewertungsverfahren zugrunde gelegt.

Vorkäufe / Termingeschäfte werden auf Basis der Discounted Cashflow Methode bewertet, Bewertungsparameter hierbei sind die Zinskurve und der Credit-Spread.

Im Unterschied zu den bilanziellen Richtlinien von Solvency II ist eine gesonderte Bilanzierung von Derivaten mit positiven Marktwerten im Rahmen der handelsrechtlichen Rechnungslegung nicht vorgesehen.

KAPITALANLAGEN	Solvency II-Wert	HGB-Wert
	in TEuro	in TEuro
Immobilien (außer zur Eigennutzung)	0	0
Anteile an verbundenen Unternehmen, einschließlich Beteiligungen	493.173	14.119
Aktien	0	0
davon Aktien - notiert	0	0
davon Aktien - nicht notiert	0	0
Anleihen	107.386	96.621
davon Staatsanleihen	41.797	37.607
davon Unternehmensanleihen	62.382	56.128
davon Strukturierte Schuldtitel	1.805	1.624
davon Besicherte Wertpapiere	1.402	1.262
Investmentfonds	70.486	65.935
Derivate	852	0
Einlagen außer Zahlungsmitteläquivalenten	0	0
Sonstige Anlagen	0	0
Summe	671.897	176.675

Einforderbare Beträge aus Rückversicherungsverträgen

Diese Position entspricht dem Anteil der Rückversicherer am Besten Schätzwert der versicherungstechnischen Rückstellungen und ist eng mit der Modellierung der versicherungstechnischen Rückstellungen verknüpft. Eine detaillierte Beschreibung dieser Bilanzposition folgt in der Solvabilitätsübersicht zusammen mit dem Vergleich der Bilanzierung gemäß HGB in Abschnitt D.2.3.

Forderungen gegenüber Versicherungsnehmern und Vermittlern

Entsprechend dem Ansatz in der HGB-Bilanz erfolgt die Bewertung mit dem Nennwert abzüglich erforderlicher Wertberichtigungen. Im Gegensatz zur HGB-

Bilanz werden in der Solvabilitätsübersicht nur die überfälligen Forderungen gegenüber Versicherungen und Vermittlern ausgewiesen, wohingegen die nicht überfälligen Forderungen Teil der versicherungstechnischen Rückstellungen sind.

Forderungen gegenüber Rückversicherern

Entsprechend dem Ansatz in der HGB-Bilanz erfolgt die Bewertung mit dem Nennwert abzüglich erforderlicher Wertberichtigungen. Im Gegensatz zur HGB-Bilanz werden in der Solvabilitätsübersicht nur die überfälligen Forderungen gegenüber Rückversicherern ausgewiesen, wohingegen die nicht überfälligen Forderungen Teil der versicherungstechnischen Rückstellungen sind.

			Vermögenswerte	
--	--	--	----------------	--

Forderungen (Handel, nicht Versicherung)

Ansatz und Bewertung erfolgen bei dieser Position nach den Regelungen der IFRS.

Weiterhin resultiert der Unterschied zur HGB-Bilanz aus der Bilanzierung von Forderungen im Zusammenhang mit Rentenzahlungsverpflichtungen. Nach IFRS (IAS 19) wird unter Solvency II auf der Aktivseite der Erstattungsanspruch aus Rentenzahlungsverpflichtungen ausgewiesen. Dieser umfasst Rückdeckungsversicherungen, Forderungen gegenüber Pensionsfonds und Forderungen gegenüber der Unterstützungskasse GmbH.

Im Vergleich dazu werden unter HGB auf der Aktivseite lediglich Rückdeckungsversicherungen und Forderungen an Pensionsfonds (gezahlte Einmalbeiträge für Auslagerungen in früheren Geschäftsjahren) ausgewiesen.

Zahlungsmittel und Zahlungsmitteläquivalente

Ansatz und Bewertung erfolgen bei dieser Position nach den Regelungen der IFRS, das heißt, es werden

sogenannte Zahlungsmittel und Zahlungsmitteläquivalente im Sinne der in IAS 7 für die Zahlungsstrom-Rechnung gegebenen Definition erfasst und die Bewertung erfolgt zum Nennwert. Grundsätzlich werden unter diesem Posten Bankguthaben ausgewiesen.

Quantitative oder qualitative Unterschiede zur deutschen handelsrechtlichen Rechnungslegung bestehen nicht.

Sonstige nicht an anderer Stelle ausgewiesene Vermögenswerte

Unter dieser Position werden alle sonstigen nicht an anderer Stelle ausgewiesenen Vermögenswerte bilanziert. Die Bewertung erfolgt grundsätzlich entsprechend dem IFRS-/HGB-Buchwert.

Quantitative oder qualitative Unterschiede zur deutschen handelsrechtlichen Rechnungslegung bestehen nicht.

SONSTIGE VERMÖGENSWERTE

	Solvency II-Wert	HGB-Wert
	in TEuro	in TEuro
Vermögenswerte für index- und fondsgebundene Verträge	0	0
Darlehen und Hypotheken	0	0
davon Policendarlehen	0	0
davon Darlehen und Hypotheken an Privatpersonen	0	0
davon Sonstige Darlehen und Hypotheken	0	0
Einforderbare Beträge aus Rückversicherungsverträgen von:	521	1.452
Nichtlebensversicherungen und n.A.d. Nichtlebensversicherung betriebenen KV	521	1.189
davon Nichtlebensversicherungen	0	0
davon n.A.d. Nichtlebensversicherungen betriebene KV	521	1.189
Lebensversicherungen und n.A.d. LV betriebenen KV	0	263
davon n.A.d. Lebensversicherung betriebene KV	0	263
Depotforderungen	0	0
Forderungen gegenüber Versicherungsnehmern und Vermittlern	16	30
Forderungen gegenüber Rückversicherern	0	33
Forderungen (Handel, nicht Versicherung)	1.532	1.532
Eigene Aktien	0	0
In Bezug auf Eigenmittelbestandteile fällige Beträge oder ursprünglich eingeforderte, aber noch nicht eingezahlte Mittel	0	0
Zahlungsmittel und Zahlungsmitteläquivalente	417	417
Sonstige nicht an anderer Stelle ausgewiesene Vermögenswerte	169	169
Summe	2.654	3.633

D.2 Versicherungstechnische Rückstellungen

Für das Versicherungsgeschäft der KS ergeben sich in der Segmentierung nach Solvency II die folgenden Geschäftsbereiche:

Versicherungstechnische Rückstellungen – Krankenversicherung nAd Nichtlebensversicherung:

- Berufsunfähigkeitsversicherung Versicherungstechnische Rückstellungen - Krankenversicherung nAd Lebensversicherung
- Renten aus Nichtlebensversicherungsverträgen, die mit Verpflichtungen der Krankenversicherung in Zusammenhang stehen

Der Geschäftsbereich Berufsunfähigkeitsversicherung und Renten aus Nichtlebensversicherungsverträgen, die mit Verpflichtungen der Krankenversicherung in Zusammenhang stehen, umfassen das Unfallversicherungsgeschäft der KS.

Die KS betreibt kein in Rückdeckung übernommenes Versicherungsgeschäft.

In der Solvabilitätsübersicht werden für sämtliche Versicherungsverpflichtungen gegenüber Versicherungsnehmern und Anspruchsberechtigten versicherungstechnischen Rückstellungen gebildet. Diese werden auf vorsichtige, verlässliche und objektive Art und Weise berechnet (§ 75 Abs. 1 VAG).

Der Wert der versicherungstechnischen Rückstellungen entspricht dem aktuellen Betrag, den Versiche-

Unternehmen zahlen müssten, wenn sie ihre Versicherungsverpflichtungen unverzüglich auf ein anderes Versicherungsunternehmen übertragen würden (§ 75 Abs. 2 VAG). Die Berechnung der versicherungstechnischen Rückstellungen erfolgt unter Berücksichtigung der von den Finanzmärkten bereitgestellten Informationen sowie allgemein verfügbarer Daten über versicherungstechnische Risiken und hat mit diesen

konsistent zu sein (Marktkonsistenz). Die versicherungstechnischen Rückstellungen ergeben sich aus der Summe des Besten Schätzwerts und der Risikomarge.

Bei der Bewertung der versicherungstechnischen Rückstellungen werden weder Übergangsmaßnahmen (nach §§ 351-352 VAG), noch die Volatilitätsanpassung (nach § 82 VAG) angewendet.

VERSICHERUNGSTECHNISCHE RÜCKSTELLUNGEN

Solvency II-Wert

	Bester Schätzwert in TEuro	Risikomarge in TEuro	Summe in TEuro
Krankenversicherung (nAd Nichtlebensversicherung)	8.740	491	9.231
Krankenversicherung nAd Lebensversicherung	2.100	212	2.312
Summe	10.840	704	11.543

Bester Schätzwert

Der beste Schätzwert ist Teil der versicherungstechnischen Rückstellung und ein wahrscheinlichkeitsgewichteter, diskontierter Durchschnitt aller zukünftigen Ein- und Auszahlungsströme. Die Abzinsung der Zahlungen erfolgt mit den laufzeitabhängigen Zinssätzen der von der Aufsicht vorgegebenen risikofreien Zinsstrukturkurve unter Berücksichtigung der tatsächlichen Zahlungszeitpunkte.

Bei der Projektion der künftigen Zahlungsströme werden alle ein- und ausgehenden Zahlungsströme berücksichtigt, die zur Abrechnung der Verbindlichkeiten während ihrer Laufzeit benötigt werden (§ 77 Abs. 3 VAG): Prämienzahlungen und damit im Zusammenhang stehende Zahlungsströme, sämtliche Zahlungen an Versicherungsnehmer und Anspruchsberechtigte (gegebenenfalls einschließlich künftiger Überschussbeteiligungen, unabhängig davon, ob sie vertraglich garantiert werden oder nicht) sowie sämtliche bei der Bedienung der Versicherungsverpflichtungen anfallenden Aufwendungen.

Wesentliche Änderungen der bei der Berechnung der versicherungstechnischen Rückstellungen zugrunde

gelegten relevanten Annahmen gegenüber dem vorangegangenen Berichtszeitraum sind nicht vorhanden.

Bester Schätzwert der Krankenversicherung nAd Nichtlebensversicherung

Der beste Schätzwert bestimmt zum größeren Teil den Wert der versicherungstechnischen Rückstellungen Nichtlebensversicherung und setzt sich aus zwei Komponenten zusammen:

- Schadenrückstellungen
- Prämienrückstellungen

Die Schadenrückstellungen sind die Rückstellungen für bereits eingetretene Versicherungsfälle.

Unter den Prämienrückstellungen wird eine Rückstellung für noch nicht eingetretene Schäden und Kosten abzüglich korrespondierender Prämien aus bereits eingegangenen Versicherungsverpflichtungen verstanden.

Die aktuarielle Bewertung der Schadenrückstellungen erfolgt standardmäßig mit Hilfe von marktüblichen

schadenversicherungsmathematischen Methoden. Die Schadenrückstellungen werden auf einer homogenen Risikogruppe ermittelt, da das gesamte Geschäft eine gleichartige Schadenabwicklung aufweist. Diese wird dem Geschäftsbereich „Berufsunfähigkeitsversicherung“ zugeordnet.

Die Prämienrückstellungen ergeben sich aus der Summe der erwarteten zukünftigen ausgehenden Kosten und Schadenzahlungen aus dem Bestandsgeschäft abzüglich der erwarteten gebuchten eingehenden Prä-

mie, das heißt die zum Bilanzstichtag erwartete Prämie bis zum jeweiligen Ablauf des zum Stichtag haftbaren Geschäfts. Die Prämienrückstellungen werden für die gleichen homogenen Risikogruppen ermittelt wie die Schadenrückstellungen, um eine in sich konsistente Ermittlung des Besten Schätzwertes sicherzustellen.

Für die KS ergibt sich für den relevanten Geschäftsbereich das in der nachfolgenden Tabelle dargestellte Solvency II-Ergebnis:

VT. RÜCKSTELLUNGEN - KRANKENVERSICHERUNG (NAD NICHTLEBENSVERSICHERUNG)

Solvency II-Wert

	Schadenrückstellung in TEuro	Prämienrückstellung in TEuro	Risikomarge in TEuro	Summe in TEuro
Berufsunfähigkeitsversicherung	6.642	2.097	491	9.231
Summe	6.642	2.097	491	9.231

Grad der Unsicherheit der Schätzung (Krankenversicherung nAd Nichtlebensversicherung)

Der Grad der Unsicherheit der Schadenrückstellungen in Bezug auf negative Abweichungen vom Erwartungswert (und somit höheren Schadenrückstellungen) wird getrieben durch spätere Nachmeldungen von Schäden und Nachreservierungen von bereits bekannten Schäden. Im Bereich der Prämienrückstellungen ergibt sich die Unsicherheit insbesondere aufgrund von zukünftigen Großschäden.

Die KS überwacht diese Unsicherheiten, indem sie die Angemessenheit der verwendeten Modelle und Annahmen laufend überprüft und durch Backtesting sowie Überleitungsrechnung („Variation Analysis“) die Ursachen für die etwaigen Abweichungen untersucht. Ferner werden die Unsicherheiten quantifiziert, indem die Schwankungsbreite (Standardabweichung) der Besten Schätzwerte pro Sparte ermittelt wird. Vergleich zur HGB-Bilanzierung (Krankenversicherung nAd Nichtlebensversicherung)

Die HGB-Position „Rückstellungen für noch nicht abgewickelte Versicherungsfälle“ werden in der Regel auf Einzelschadenbasis gestellt und nicht diskontiert. Die Stellung der Reserve erfolgt nach dem Vorsichtsprinzip.

Im Vergleich dazu werden die ökonomischen Schadenrückstellungen auf homogenen Risikogruppen ermittelt. Die Berechnung erfolgt auf Basis schadenversicherungsmathematischer Bewertungsmodelle. Es wird eine beste Schätzung erstellt, welche keine Zuschläge auf Grund von Vorsichtsüberlegungen enthält. Die Abweichung zwischen den beiden HGB-Positionen und der ökonomischen Schadenrückstellung ist durch die unterschiedlichen Bewertungsansätze und die Diskontierung begründet.

Die Position „Prämienrückstellungen“ wird nur in der Solvenzbilanz angesetzt. In der HGB-Bilanz existieren folgende vergleichbare Positionen: „Rückstellungen für Beitragsüberträge“, die „Stornorückstellung“ sowie die „Deckungsrückstellung“.

In der HGB-Bilanz ist die Position „Risikomarge“, anders als in der Solvenzbilanz, nicht vorgesehen. Es

gibt keine HGB-Bilanzposition, die einen ähnlichen Charakter wie die Risikomarge aufweist.

„Schwankungsrückstellungen“ werden unter Solvency II als Eigenmittel angesetzt. Unter HGB werden diese als versicherungstechnische Rückstellung ausgewiesen.

VERGLEICH HGB ZU SOLVENCY II - NICHTLEBENSVERSICHERUNG (AUßER KV) UND KV NAD NICHTLEBENSVERSICHERUNG

	HGB-Wert	Solvency II-Wert
	in TEuro	in TEuro
Vt. Rückstellungen – Krankenversicherung (nAd Nichtlebensversicherung)	12.621	9.231
Schadenrückstellungen		6.642
Rückstellung für nicht abgewickelte Versicherungsfälle	10.819	
Prämienrückstellungen		2.097
Rückstellungen für Beitragsüberträge	651	
Rückstellung für erfolgsabhängige Beitragsrückerstattung	0	
Stornorückstellung	4	
Drohverlustrückstellung	276	
Deckungsrückstellung	2	
Risikomarge		491
Schwankungsrückstellung	868	

Im Detail ergibt sich für den Geschäftsbereich:

VERGLEICH HGB ZU SOLVENCY II JE GESCHÄFTSBEREICH - NICHTLEBENSVERSICHERUNG (AUßER KV) UND KV NAD NICHTLEBENSVERSICHERUNG

	HGB-Wert	Solvency II-Wert
	in TEuro	in TEuro
Vt. Rückstellungen - Krankenversicherung (nAd Nichtlebensversicherung)	12.621	9.231
Berufsunfähigkeitsversicherung	12.621	9.231

Bester Schätzwert der Krankenversicherung nAd Lebensversicherung

Die Projektion der garantierten Leistungen und Kostenaufwendungen erfolgte auf einzelvertraglicher Basis.

Neben den Produkt- und Bestandsdaten zu Beginn der Projektion gingen Annahmen zur Entwicklung der Bestände über die Projektionsphase ein, insbesondere die Sterblichkeiten. Da für die kleinen Bestände eine Quantifizierung der Abweichungen zwi-

schen Sterblichkeiten 1. und 2. Ordnung nicht opportun erscheint, werden erstere – auf branchenweit erhobenen Daten der Deutschen Aktuarvereinigung (DAV) basierend (derzeit Sterbetafel DAV 2006 HUR) – als Schätzer herangezogen.

Die Kosten werden durch einen Verwaltungskostenzuschlag von 2 % der laufenden Renten pauschal berücksichtigt.

Die resultierenden jährlichen Zahlungsströme werden mit den sich aus der von der EIOPA veröffentlichten Zinskurve zum jeweiligen Stichtag ergebenden Werten diskontiert.

VT. RÜCKSTELLUNGEN - KRANKENVERSICHERUNG NAD LEBENSVERSICHERUNG

Solvency II-Wert

	Bester Schätzwert	Risikomarge	Summe
	in TEuro	in TEuro	in TEuro
Renten aus Nichtlebensversicherungsverträgen, die mit Krankenversicherungs-Verpflichtungen in Zusammenhang stehen	2.100	212	2.312
Summe	2.100	212	2.312

Vergleich zur HGB-Bilanzierung (Krankenversicherung nAd Lebensversicherung)

Die Ermittlung der Renten-Deckungsrückstellungen nach HGB erfolgt gemäß § 11 a Abs. 3 Nr. 2 VAG, § 341 f und § 341 g HGB und der entsprechend § 65 Abs. 1 VAG erlassenen Rechtsverordnung.

Der verwendete Rechnungszins entspricht hier dem zum Zeitpunkt der Rentenbewilligung geltenden Höchstrechnungszins entsprechend § 2 DeckRV und wird für die Dauer der Rentenzahlung als konstant angenommen. Eine Zinsstrukturkurve wie bei der Solvency II-Methodik wird nicht verwendet.

Durch einen Verwaltungskostenzuschlag von jährlich 2 % der Renten werden die Kosten in beiden Fällen (HGB und Solvency II) angemessen berücksichtigt.

Für beide Berechnungen werden die Sterblichkeiten 1. Ordnung herangezogen (aktuell die Sterbetafel DAV 2006 HUR). Es existieren keine Erkenntnisse hinsichtlich der Unangemessenheit dieser Rechnungsgrundlage. Auf die in der Solvency II-Methodik mögliche Verwendung der Sterblichkeiten 2. Ordnung wird verzichtet, da für die kleinen Bestände eine Quantifizierung der Abweichungen zur Sterbetafel nicht mit genügender Sicherheit vorgenommen werden kann.

VERGLEICH HGB ZU SOLVENCY II - KRANKENVERSICHERUNG NAD LEBENSVERSICHERUNG UND LEBENSVERSICHERUNG

	HGB-Wert	Solvency II-Wert
	in TEuro	in TEuro
Krankenversicherung (nAd Lebensversicherung)	1.845	2.312
Bester Schätzwert Renten		2.100
Rückstellung für noch nicht abgewickelte Versicherungsfälle	1.845	
Risikomarge		212

Im Detail ergibt sich für den Geschäftsbereich:

VERGLEICH HGB ZU SOLVENCY II JE GESCHÄFTSBEREICH - KRANKENVERSICHERUNG NAD LEBENSVERSICHERUNG UND LEBENSVERSICHERUNG

	HGB-Wert	Solvency II-Wert
	in TEuro	in TEuro
Vt. Rückstellungen – Krankenversicherung (nAd Lebensversicherung)	1.845	2.312
Renten aus Nichtlebensversicherungsverträgen, die mit Krankenversicherungsverpflichtungen in Zusammenhang stehen	1.845	2.312

Risikomarge

Die Risikomarge stellt sicher, dass der Wert der versicherungstechnischen Rückstellungen dem Betrag entspricht, den Versicherungs- und Rückversicherungsunternehmen bei Bestandsübernahme erwartungsgemäß benötigen, um die Versicherungs- und Rückversicherungsverpflichtungen zu erfüllen.

Für die Ermittlung der Risikomarge wird ein Betrag an anrechnungsfähigen Eigenmitteln berechnet, der der Solvenzkapitalanforderung entspricht, die für die Bedeckung der Versicherungs- und Rückversicherungsverpflichtungen während ihrer Laufzeit erforderlich ist. Zur Berücksichtigung der Kapitalbereitstellungskosten wird der ermittelte Kapitalbetrag mit einem Kapitalkostensatz verzinst.

Es wird die Vereinfachungsmethode 1 (gemäß Leitlinie 62 EIOPA BoS 14/166) verwendet, der die Annahme zugrunde liegt, dass sich die zukünftigen SCR proportional zu den besten Schätzwerten entwickeln. Die für die Risikomarge relevanten Teile des SCR werden separat fortgeschrieben. Die Proportionalitätsfaktoren basieren dabei auf den Verhältnissen der zukünftigen besten Schätzwerte zu den gegenwärtigen besten Schätzwerten. Ausnahme bilden die zukünftigen SCR des Prämien- und Reserverisikos, welche vollständig berechnet werden.

Die Zeitreihe der zukünftigen SCR wird mit dem laufzeitabhängigen, risikofreien Zinssatz diskontiert und zum Barwert summiert. Nach dem Kapitalkostenansatz wird der Barwert mit dem regulatorisch vorgegebenen Kapitalkostensatz von 6 % multipliziert.

Die Höhen der Risikomargen der Geschäftsbereiche der KS sind in den Abschnitten zu den „Besten Schätzwerten“ dargestellt.

Einforderbare Beträge aus Rückversicherungsverträgen

In der Solvabilitätsübersicht wird unter der Position „Einforderbare Beträge aus Rückversicherungsverträgen“ die Summe der Besten Schätzwerte der Prämien- und Schadenrückstellungen, die aus zedierten Rückversicherungsverträgen resultieren, ausgewiesen.

Bester Schätzwert der Einforderbaren Beträge aus Rückversicherungsverträgen

Die Modellierung der Einforderbaren Beträge aus Rückversicherungsverträgen erfolgt auf Basis einer Zahlungsstrom-Projektion mittels aktuarieller Verfahren, getrennt nach dem Anteil der Prämien- und Schadenrückstellung. Das Verfahren zur Berechnung dieser Rückstellungen folgt den Vorgaben der Standardformel (§ 86 VAG) an die Berechnung von Rückversicherungsabgaben. Insbesondere wird auf Grundlage des Abrechnungsturnus für Rückversicherungsverträge die zeitliche Differenz zwischen dem Erhalt der Beträge und den Auszahlungen an die Anspruchsteller berücksichtigt (§ 86 (2) VAG) sowie mittels Bonitätseinschätzungen eine Anpassung der Zahlungsströme um den erwarteten Ausfall der jeweiligen Gegenparteien vorgenommen (§ 86 (3) VAG).

Nach denselben Grundsätzen wie für versicherungstechnische Rückstellungen des Bruttogeschäfts wird hierbei nur das sich zum Stichtag im Bestand befindliche Geschäft berücksichtigt. Die Vertragsgrenzen werden berücksichtigt.

Die Projektion der Zahlungsströme aus dem mittels Rückversicherung abgegebenen Geschäft setzt für diese Geschäftsart auf Daten für das selbst abgeschlossene Geschäft auf.

In der nachfolgenden Tabelle ist die Position „Einforderbare Beträge aus Rückversicherungsverträgen“ der Solvabilitätsübersicht per 31. Dezember 2020 dargestellt:

EINFORDERBARE BETRÄGE AUS RV

Solvency II-Wert

	Schadenrückstellung in TEuro	Prämienrückstellung in TEuro	Summe in TEuro
Krankenversicherung (nAd Nichtlebensversicherung)			
Berufsunfähigkeitsversicherung	823	-302	521
Summe	823	-302	521

Derjenige Teil der Schadenrückstellungen, der aus anerkannten Rentenfällen im Bereich der Unfallversicherung (Renten aus Nichtlebensversicherungsverträgen, die mit Verpflichtungen der Krankenversicherung in Zusammenhang stehen) resultiert, wird aufgrund des geringen Volumens aus Proportionalitätsgründen anhand der HGB-Deckungsrückstellung bewertet. Der Ausweis der Rückstellungen für anerkannte Rentenfälle unter Solvency II erfolgt zusammen mit der Krankenversicherung nAd Nichtlebensversicherung. Die HGB-Ausweise werden entsprechend der Unterteilung in Geschäftsbereiche nach Solvency II vorgenommen.

Die sonstigen Abweichungen zwischen HGB- und Solvency II-Schadenrückstellungen sind durch die unterschiedlichen Bewertungsmethoden und die Diskontierung der Zahlungsströme begründet.

Negative Beste Schätzwerte der Prämienrückstellungen für das abgegebene Geschäft weisen darauf hin, dass die zukünftig zu leistenden Prämien die erwartete Entlastung durch die jeweiligen Gegenparteien übersteigen. Tendenziell sind Mittelabflüsse aus Rückversicherungsverträgen im Erwartungswert üblich.

Vergleich zur HGB-Bilanzierung

In der HGB-Bilanz werden die Anteile der Rückversicherer an den versicherungstechnischen Rückstellungen unter der Bezeichnung „Anteil für das in Rückdeckung gegebene Versicherungsgeschäft“ auf der Passiv-Seite der Bilanz gezeigt.

In der nachfolgenden Tabelle ist der Vergleich dieser HGB-Position zur Position „Einforderbare Beträge aus Rückversicherungsverträgen“ der Solvabilitätsübersicht per 31. Dezember 2020 gegenübergestellt:

VERGLEICH HGB ZU SOLVENCY II

	HGB-Wert in TEuro	Solvency II-Wert in TEuro
Krankenversicherung (nAd Nichtlebensversicherung)	1.189	521
Schadenrückstellungen		823
Rückstellung für noch nicht abgewickelte Versicherungsfälle	1.200	
Prämienrückstellungen		-302
Rückstellungen für Beitragsüberträge	-11	
Krankenversicherung (nAd Lebensversicherung)	263	0
Beste Schätzwert Renten		0
Rückstellung für noch nicht abgewickelte Versicherungsfälle	263	

Im Detail ergibt sich für die einzelnen Geschäftsbereiche:

			Sonstige Verbindlichkeiten	
--	--	--	----------------------------	--

VERGLEICH HGB ZU SOLVENCY II JE GESCHÄFTSBEREICH

	HGB-Wert	Solvency II-Wert
	in TEuro	in TEuro
Krankenversicherung (nAd Nichtlebensversicherung)	1.189	521
Berufsunfähigkeitsversicherung	1.189	521
Krankenversicherung (nAd Lebensversicherung)	263	0
Renten aus Nichtlebensversicherungsverträgen, die mit Krankenversicherungs-Verpflichtungen in Zusammenhang stehen	263	0

D.3 Sonstige Verbindlichkeiten

Andere Rückstellungen als versicherungstechnische Rückstellungen

Entsprechend dem IFRS-/HGB-Ansatz erfolgt die Bewertung mit dem Erfüllungsbetrag. Der Wert aus der Solvabilitätsübersicht entspricht dem IFRS-Ansatz. Hierunter fallen unter anderem Steuerrückstellungen.

Quantitative oder qualitative Unterschiede zur deutschen handelsrechtlichen Rechnungslegung bestehen nicht.

Rentenzahlungsverpflichtungen

Die Bilanzierung der Rentenzahlungsverpflichtungen nach Solvency II entspricht den Vorschriften des IFRS. Die Bewertung der leistungsorientierten Altersversorgungssysteme der R+V erfolgt gemäß IAS 19 nach Anwartschaftsbarwertverfahren und basiert auf versicherungsmathematischen Gutachten. Der Berechnung liegen aktuelle Sterbe-, Invaliditäts- und Fluktuationswahrscheinlichkeiten, erwartete Gehalts-, Anwartschafts- und Rentensteigerungen sowie ein realitätsnaher Rechnungszins zugrunde. Der Rechnungszins orientiert sich an den Zinssätzen, die für langfristige Industrieanleihen von Emittenten bester Bonität gelten. Als Rechnungsgrundlage für die Sterblichkeits- und Invaliditätsannahmen dienen die Richttafeln 2005 G von Klaus Heubeck.

Die Bewertung der Rentenzahlungsverpflichtungen nach HGB erfolgt entsprechend den Vorschriften des

§ 253 Abs. 1 HGB inkl. Einmalbeiträgen aus Auslagerungen an Pensionsfonds aus früheren Geschäftsjahren (§ 246 Abs. 2 S. 2 HGB kommt nicht zur Anwendung).

Der Unterschied zur HGB-Bilanz resultiert aus den unterschiedlichen Bewertungsansätzen nach IFRS und HGB.

Latente Steuerschulden

Siehe hierzu die Erläuterungen unter D.1 Vermögenswerte.

Finanzielle Verbindlichkeiten außer Verbindlichkeiten gegenüber Kreditinstituten

Entsprechend dem IFRS-/HGB-Ansatz erfolgt die Bewertung mit dem Erfüllungsbetrag. Der Wert aus der Solvabilitätsübersicht entspricht dem IFRS-Ansatz.

Quantitative oder qualitative Unterschiede zur deutschen handelsrechtlichen Rechnungslegung bestehen nicht.

Verbindlichkeiten gegenüber Versicherungen und Vermittlern

Entsprechend dem Ansatz in der HGB-Bilanz erfolgt die Bewertung mit dem Nennwert abzüglich erforderlicher Wertberichtigungen. Im Gegensatz zur HGB-Bilanz werden in der Solvabilitätsübersicht nur die überfälligen Verbindlichkeiten gegenüber Versicherungen und Vermittlern ausgewiesen, wohingegen die nicht überfälligen Forderungen Teil der versicherungstechnischen Rückstellungen sind.

Verbindlichkeiten (Handel, nicht Versicherung)

Entsprechend dem IFRS-/HGB-Ansatz erfolgt die Bewertung mit dem Erfüllungsbetrag. Der Wert aus der Solvabilitätsübersicht entspricht dem IFRS-Ansatz.

Quantitative oder qualitative Unterschiede zur deutschen handelsrechtlichen Rechnungslegung bestehen nicht.

SONSTIGE VERBINDLICHKEITEN		
	Solvency II-Wert	HGB-Wert
	in TEuro	in TEuro
Eventualverbindlichkeiten	0	0
Andere Rückstellungen als versicherungstechnische Rückstellungen	419	413
Rentenzahlungsverpflichtungen	0	621
Depotverbindlichkeiten	0	0
Latente Steuerschulden	9.356	0
Derivate	0	0
Verbindlichkeiten gegenüber Kreditinstituten	0	0
Finanzielle Verbindlichkeiten außer Verbindlichkeiten gegenüber Kreditinstituten	10.167	10.170
Verbindlichkeiten gegenüber Versicherungen und Vermittlern	0	40
Verbindlichkeiten gegenüber Rückversicherern	0	0
Verbindlichkeiten (Handel, nicht Versicherung)	81	81
Nachrangige Verbindlichkeiten	0	0
Sonstige nicht an anderer Stelle ausgewiesene Verbindlichkeiten	0	0
Summe	20.023	11.325

D.4 Alternative Bewertungsmethoden

Die nachfolgende Tabelle stellt die angewandten Bewertungshierarchien für die relevanten Bilanzpositionen der KS im Überblick dar.

			Sonstige Angaben	

ALTERNATIVE BEWERTUNGSMETHODEN

Solvency II-Bewertungshierarchie

Bewertungslevel

	Notierte Marktpreise auf aktiven Märkten	Notierte Marktpreise ähnlicher Ver- mögenswerte und Verbindl.	nicht am Markt beobachtbare Bewertungs- parameter
	Level 1	Level 2	Level 3
Aktiva			
Anteile an verbundenen Unternehmen, einschließlich Beteiligungen			X
Anleihen			
davon Staatsanleihen	X	X	
davon Unternehmensanleihen	X	X	
davon Strukturierte Schuldtitel		X	
Investmentfonds	X	X	
Derivate		X	
Sonstige Vermögenswerte		X	X
Passiva			
Rentenzahlungsverpflichtungen			X
Derivate		X	
Sonstige Verbindlichkeiten			X

Für weitere Informationen zur Bewertung der einzelnen Vermögenswerte und Verbindlichkeiten, siehe die Erläuterungen unter D.1 (Vermögenswerte), bzw. D.3 (sonstige Verbindlichkeiten).

D.5 Sonstige Angaben

Im Berichtszeitraum lagen keine berichtspflichtigen sonstigen Informationen vor.

E Kapitalmanagement

E.1 Eigenmittel

Kapitalmanagementstrategie

Dem Zusammenspiel zwischen Kapital- und Risikomanagement kommt eine wichtige Funktion bei der Sicherstellung der Gesamtsolvabilität zu. Darüber hinaus erfordern die Volatilität der Soll- und Ist-Werte aufgrund der Verankerung des Marktwertprinzips in der Solvency II-Richtlinie sowie die Anforderung, dass der Risikokapitalbedarf jederzeit mit anrechnungsfähigen Eigenmitteln zu bedecken ist, einerseits eine kontinuierliche Beobachtung der Bedeckung und andererseits ein angemessenes, zukunftsorientiertes Management der Eigenmittel. Im Rahmen des Kapitalmanagements sind mögliche Maßnahmen zu beurteilen, die einer Verbesserung oder Wiederherstellung der Eigenmittelausstattung unter Normalbedingungen sowie in Stresssituationen dienen können.

Die vorausschauende Gegenüberstellung der Kapitalanforderungen und der verfügbaren Eigenmittel über den Planungshorizont findet im mittelfristigen Kapitalmanagementplan statt.

Das Kapitalmanagement liegt – als wesentlicher Teil des Risikomanagements – in der Verantwortung des Vorstands der KS. Ein zentraler Aspekt des Kapitalmanagementprozesses stellt die Erstellung des mittelfristigen Kapitalmanagementplans dar. Die Aufgabe des Kapitalmanagementplans liegt darin, die jederzeitige Bedeckung der Kapitalanforderungen der KS zu gewährleisten. Der mittelfristige Kapitalmanagementplan berücksichtigt insbesondere folgende Aspekte:

- geplante Kapitalemissionen;
- die Fälligkeit von Eigenmittelbestandteilen unter Einbeziehung sowohl der vertraglich vereinbarten Fälligkeit als auch einer vorzeitigen Rückzahlungs- oder Tilgungsmöglichkeit;
- die Auswirkung einer Emission, Tilgung, Rückzahlung oder anderweitigen Veränderung der Bewertung

von Eigenmittelbestandteilen auf die Anrechnungsgrenzen zur Bedeckung von SCR und MCR (Tiering);

- die Anwendung und die Implikationen der Ausschüttungsstrategie;
- die Ergebnisse der im Rahmen des ORSA durchgeführten Projektionen.

Der Betrachtungshorizont des Kapitalmanagementplans ergibt sich aus dem Geschäftsplanungshorizont der KS.

Der Kapitalmanagementplan berücksichtigt die Ergebnisse der im ORSA durchgeführten Projektionen und stellt daraus die im Verlauf der Planungsperiode resultierende Entwicklung der Bedeckung dar. Der Kapitalmanagementplan spiegelt somit die Wechselwirkung zwischen der Kapitalplanung und dem Risikoprofil des Unternehmens sowie die Verzahnung der beiden Prozesse wider.

Aufgrund der gesetzlich geforderten Verzahnung des Kapitalmanagementprozesses mit dem ORSA orientiert sich die Frequenz der Aktualisierung des Kapitalmanagementplans an der Frequenz des ORSA-Prozesses. Somit ist der Kapitalmanagementplan einerseits jährlich infolge eines regulären ORSA und andererseits infolge eines ad-hoc ORSA zu aktualisieren.

Im Berichtszeitraum gab es keine wesentlichen Änderungen im Hinblick auf die zugrunde gelegten Ziele, Annahmen und Maßnahmen der Kapitalmanagementstrategie.

Gesamteigenmittel

Die Gesamteigenmittel setzen sich aus den Basiseigenmitteln und den ergänzenden Eigenmitteln zusammen. Basiseigenmittel sind der Überschuss der Vermögenswerte über die Verbindlichkeiten abzüglich des Betrages der eigenen Aktien, nicht-anzuerkennender Beteiligungen an Finanz- und Kreditinstituten sowie vorhersehbarer Dividenden und Ausschüttungen.

Ergänzende Eigenmittel sind solche, die nicht zu den Basiseigenmitteln zählen, und die zum Ausgleich von Verlusten eingefordert werden können, sofern die

				Eigenmittel
--	--	--	--	--------------------

Aufsicht diese nach einer Kriterienprüfung genehmigt. Derzeit strebt die KS keine Genehmigung ergänzender Eigenmittel an.

Gemäß § 91 VAG werden die gesamten Eigenmittel je nach Ausprägung beziehungsweise Erfüllungsgrad der regulatorisch vorgegebenen Merkmale in drei unterschiedliche Klassen, sogenannte „Tiers“, unterteilt. Die Einstufung erfolgt gemäß den nachfolgenden Mindestanforderungen:

- Ständige Verfügbarkeit

- Nachrangigkeit
- Ausreichende Laufzeit

Zusätzlich ist zu berücksichtigen, ob und inwieweit ein Eigenmittelbestandteil frei ist von Verpflichtungen oder Anreizen zur Rückzahlung des Nominalbetrags, obligatorischen festen Kosten und sonstigen Belastungen.

Zum Stichtag werden alle Basiseigenmittel der KS gemäß den oben genannten Kriterien als Tier 1 klassifiziert.

BASISEIGENMITTEL

	Gesamt	Tier 1	Tier 2	Tier 3
	in TEuro	in TEuro	in TEuro	in TEuro
2020				
Grundkapital (ohne Abzug eigener Anteile)	0	0	0	0
Auf Grundkapital entfallendes Emissionsagio	0	0	0	0
Überschussfonds	0	0	0	0
Ausgleichsrücklage	644.200	644.200	0	0
Nachrangige Verbindlichkeiten	0	0	0	0
Betrag in Höhe des Werts der latenten Netto-Steueransprüche	0	0	0	0
Basiseigenmittel nach Abzügen	644.200	644.200	0	0
2019				
Grundkapital (ohne Abzug eigener Anteile)	0	0	0	0
Auf Grundkapital entfallendes Emissionsagio	0	0	0	0
Überschussfonds	0	0	0	0
Ausgleichsrücklage	601.141	601.141	0	0
Nachrangige Verbindlichkeiten	0	0	0	0
Betrag in Höhe des Werts der latenten Netto-Steueransprüche	0	0	0	0
Basiseigenmittel nach Abzügen	601.141	601.141	0	0

Die Basiseigenmittel der KS setzen sich zum Stichtag aus der Ausgleichsrücklage in Höhe von 644.200 TEuro zusammen.

Für die Gesellschaft ergeben sich zum Stichtag keine Eigenmittel durch latente Steuern.

Gemäß Solvency II wird die Ausgleichsrücklage ermittelt, indem vom Überschuss der Aktiva über die

Passiva die separat ausgewiesenen Basiseigenmittel, die vom Unternehmen gehaltenen eigenen Aktien, vorhersehbare Dividenden, Ausschüttungen und Entgelte sowie Beteiligungen an Finanz- und Kreditinstituten abgezogen werden.

AUSGLEICHSRÜCKLAGE			
	HGB-Wert	Umbewertung	Solvency II-Wert
	in TEuro	in TEuro	in TEuro
Gewinnrücklage/Verlustrücklage	154.531	154.531	-
Bilanzgewinn/Bilanzverlust	0	0	-
Bewertungsunterschiede	-	489.669	-
Anlagen	176.675	495.222	671.897
Sonstige Vermögenswerte	3.647	223	3.870
Vt. Rückstellungen	14.466	2.922	11.543
Überschussfonds / freie RfB	0	0	0
Sonstige Verbindlichkeiten	11.325	658	10.667
Latente Steuerschulden nach Saldierung	0	-9.356	9.356
Vorhersehbare Dividenden, Ausschüttungen und Entgelte	-	0	0
Ausgleichsrücklage		644.200	

In der Ausgleichsrücklage sind die Bewertungsdifferenzen beziehungsweise überschießenden Eigenmittelpositionen der HGB-Bilanz im Vergleich zur Bewertung nach Solvency II erfasst. Die Ausgleichsrücklage enthält zum Stichtag die Gewinnrücklage in Höhe von 154.531 TEuro. Weiterhin umfasst die Ausgleichsrücklage Anpassungen durch Neubewertung der Kapitalanlagen (495.222 TEuro). Die Umbewertung der versicherungstechnischen Rückstellungen beinhaltet die unter HGB zu bilanzierenden Schwankungsrückstellungen (868 TEuro), welche unter Solvency II in der Ausgleichsrücklage als Eigenmittel angesetzt werden. Weiterhin liegen latente Steuerschulden nach Saldierung in Höhe von 9.356 TEuro vor, welche unter HGB nicht angesetzt werden.

Im Vergleich zum Vorjahr hat sich der Wert der Ausgleichsrücklage um 7,2 % verändert.

Anrechnungsfähige Eigenmittel

Zur Bestimmung der anrechnungsfähigen Eigenmittel sind neben der Eigenmitteltüte zusätzlich quantitative Anforderungen an die Zusammensetzung der zur Bedeckung heranzuziehenden Eigenmittel zu beachten. Dabei ist grundsätzlich zwischen Anforderungen im Zusammenhang mit der Bedeckung des SCR und Anforderungen im Zusammenhang mit der Bedeckung des MCR zu unterscheiden. Da zum Stichtag die Eigenmittelbestandteile vollständig als Tier 1-Eigenmittel klassifiziert werden, kommen die quantitativen Anrechnungsgrenzen zur Bedeckung des SCR und MCR nicht zum Tragen.

ANRECHNUNGSFÄHIGE EIGENMITTEL

	Gesamt	Tier 1	Tier 2	Tier 3
2020	in TEuro	in TEuro	in TEuro	in TEuro
Gesamtbetrag der für die Erfüllung der SCR anrechnungsfähigen Eigenmittel	644.200	644.200	0	0
Gesamtbetrag der für die Erfüllung der MCR anrechnungsfähigen Eigenmittel	644.200	644.200	0	0
2019				
Gesamtbetrag der für die Erfüllung der SCR anrechnungsfähigen Eigenmittel	601.141	601.141	0	0
Gesamtbetrag der für die Erfüllung der MCR anrechnungsfähigen Eigenmittel	601.141	601.141	0	0

Vergleich zum HGB-Eigenkapital

Die Unterschiede zum HGB-Eigenkapital umfassen zum Stichtag die im Ausgleichssaldo enthaltenen Umbewertungen der Vermögenswerte und Verbindlichkeiten einschließlich der latenten Netto-Steueransprüche (489.669 TEuro). Die Veränderungen der versicherungstechnischen Rückstellungen beziehen sich auf Bewertungs- und Ansatzunterschiede zwischen HGB und Solvency II. Die Berechnung der Schadenrückstellungen für den Bereich Krankenversicherung nAd Nichtlebensversicherung erfolgt unter Solvency II nach den marktkonformen Prinzipien des besten Schätzwerts, die den Wert im Vergleich zu HGB reduzieren und in Höhe von 2.477 TEuro positiv auf die Eigenmittel auswirken. Zusätzlich werden die Schwankungsrückstellungen gemäß HGB (868 TEuro) unter Solvency II als Eigenmittel angesetzt. Die Prämienrückstellung (2.097 TEuro) als Bilanzgröße für noch nicht eingetretene Verpflichtungen wirkt sich negativ auf die Eigenmittel unter Solvency II aus. Diese weist einen ähnlichen Charakter wie die Rückstellungen für Beitragsüberträge und Drohverlustrückstellungen unter HGB auf. Unterschiede zur Bewertung unter HGB ergeben sich aufgrund des Ansatzverbots für nicht realisierte Gewinne unter HGB nach dem Realisationsprinzip. Der Beste Schätzwert der versicherungstechnischen Rückstellungen für den Bereich Krankenversicherung nAd Lebensversicherung führt im Vergleich zur Rentendeckungs-Rückstellung nach HGB zu einer Verringerung der Eigenmittel. Weiterhin resultiert

der Ansatz einer Risikomarge (704 TEuro) in einer zusätzlichen Verpflichtung unter Solvency II.

Insgesamt ergeben sich anrechnungsfähige Eigenmittel in Höhe von 644.200 TEuro.

E.2 Solvenzkapitalanforderung und Mindestkapitalanforderung

Der Solvenzkapitalbedarf (SCR) wird im Standardmodell unter dem Grundsatz der Unternehmensfortführung so ermittelt, dass alle quantifizierbaren Risiken, denen ein Versicherungsunternehmen ausgesetzt ist, berücksichtigt werden. Er wird als Value at Risk (VaR) zu einem Konfidenzniveau von 99,5% über einen Zeitraum von einem Jahr berechnet.

Grundsätzlich folgt die Berechnung des SCR einem modularen Aufbau. In dieser Struktur werden Risiken, die einen ähnlichen Ursprung aufweisen, zu sogenannten Risikomodulen zusammengefasst, wobei bei der KS folgende Risiken berücksichtigt werden:

- Krankenversicherungstechnisches Risiko
- Marktrisiko
- Gegenparteiausfallrisiko
- Operationelles Risiko

Die jeweiligen Risikomodule setzen sich zusätzlich aus verschiedenen Subrisikomodulen zusammen. Für diese werden die jeweiligen Kapitalanforderungen

bestimmt und anschließend zum SCR der übergeordneten Risikokategorie aggregiert. Gemäß diesem Aufbau werden die einzelnen Risikokategorien zur sogenannten Basissolvvenzkapitalanforderung (Basis-SCR) aggregiert. Um anschließend das Gesamt SCR zu ermitteln, wird einerseits die Kapitalanforderung für operationelle Risiken zum Basis-SCR hinzuge-rechnet und andererseits wird der Einfluss risikomindernder Effekte (Verlustrückstellungen der latenten Steuern) berücksichtigt.

Für die aktuelle Berechnung der Solvenzkapitalanforderungen werden, außer für das Gegenparteiausfallrisiko, keine vereinfachten Berechnungen verwendet. Im Gegenparteiausfallrisiko wird zwischen zwei Typen unterschieden: Derivate, Sichteinlagen und Rückversicherungsverträge werden in einem rating-basierten Ansatz als Typ-1-Exponierungen behandelt, für Hypothekendarlehen und Außenstände wird als Typ-2-Exponierungen eine vereinfachte Berechnung verwendet. Die jeweiligen Risikobeiträge werden mit einem Varianz-Kovarianz-Ansatz zum SCR des Moduls aggregiert.

Die Basissolvvenzkapitalanforderung (BSCR) beträgt zum Stichtag 127.224 TEuro. Die Ermittlung erfolgt durch Aggregation der Risikomodule mittels einer Wurzelformel sowie einer vorgegebenen Korrelationsmatrix, welche die Abhängigkeiten der Risikomodule berücksichtigt. Der daraus entstehende Diversifikationseffekt beträgt 3.205 TEuro. Das SCR der KS setzt sich aus dem BSCR und dem operationellen Risiko (OpRisk) in Höhe von 272 TEuro zusammen, abzüglich der Risikominderung durch latente Steuern (die ausschließlich aus der Umkehrung latenter Steuerverbindlichkeiten resultiert) in Höhe von 9.356 TEuro und beträgt somit 118.139 TEuro. Das MCR liegt bei 29.535 TEuro, dies entspricht 25 % des SCR-Wertes. Die Aufteilung des SCR auf die einzelnen Risikokategorien kann der folgenden Tabelle entnommen werden:

SCR / MCR	
IST 2020	
	in TEuro
Marktrisiko	126.082
Gegenparteiausfallrisiko	689
Lebensversicherungstechnisches Risiko	0
Krankenversicherungstechnisches Risiko	3.658
Nichtlebensversicherungstechnisches Risiko	0
Diversifikation	-3.205
Risiko immaterielle Vermögenswerte	0
Basissolvvenzkapitalanforderung	127.224
Operationelles Risiko	272
Verlustrückstellungen der versicherungstechnischen Rückstellungen	0
Verlustrückstellungen der latenten Steuern	-9.356
Solvvenzkapitalanforderung	118.139
Mindestkapitalanforderung	29.535

Das Marktrisiko nimmt mit 126.082 TEuro die größte Risikoposition der KS ein, gefolgt vom Krankenversicherungstechnischen Risiko mit 3.658 TEuro und dem Gegenparteiausfallrisiko von 689 TEuro.

Zum Stichtag liegen ausreichende Eigenmittel zur Bedeckung des Risikokapitals des Unternehmens vor. Die aufsichtsrechtliche Bedeckungsquote des SCR liegt bei 545 %, die des MCR bei 2.181 %.

Aufgrund aufsichtsrechtlicher Anforderungen gemäß DVO Artikel 297 Abs. 2 a sind wir zu folgender Aussage verpflichtet: Der endgültige Betrag der Solvenzkapitalanforderung unterliegt noch der aufsichtlichen Prüfung.

E.3 Verwendung des durationsbasierten Untermoduls Aktienrisiko bei der Berechnung der Solvenzkapitalanforderung

Die Durationsmethode für das Aktienrisiko wird bei der Berechnung der Solvenzkapitalanforderung nicht angewendet.

Unterschiede zwischen der Standardformel und etwa verwendeten internen Modellen

E.4 Unterschiede zwischen der Standardformel und etwa verwendeten internen Modellen

Ein internes Modell kommt bei der KS nicht zur Anwendung.

E.5 Nichteinhaltung der Mindestkapitalanforderung und Nichteinhaltung der Solvenzkapitalanforderung

Zum Bilanzstichtag und während des Berichtszeitraumes lag stets eine ausreichende Bedeckung des SCR sowie MCR vor. Gegenwärtig sind keine Risiken bekannt, die zu einer Nichteinhaltung der Solvenzkapitalanforderung oder Mindestkapitalanforderung führen.

E.6 Sonstige Angaben

Im Berichtszeitraum lagen keine berichtspflichtigen sonstigen Informationen vor.

Abkürzungsverzeichnis

ABKÜRZUNGSVERZEICHNIS (I/III)

A.o. Abschreibungen	Außerordentliche Abschreibungen	bzw.	beziehungsweise
ABS	Asset-Backed-Securities	CA	Condor Allgemeine Versicherungs-Aktiengesellschaft
Abs.	Absatz	ca.	circa
abzgl.	abzüglich	CAA	Commissariat aux Assurances
AG	Aktiengesellschaft	CDL	Condor-Dienstleistungs GmbH
AktG	Aktiengesetz	CL	Condor Lebensversicherungs-Aktiengesellschaft
ALV	Arbeitslosigkeitzusatzversicherung	CMS	Constant Maturity Swaps
ALM	Asset-Liability-Management	CRA	Credit Rating Agency
Art.	Artikel	CVA	Credit Valuation Adjustment
AU	Arbeitsunfähigkeitsversicherung	DAV	Deutsche Aktuarvereinigung e.V.
AUZ	Aktuarieller Unternehmenszins	DB	Direktionsbetrieb
AWV	Arbeitsgemeinschaft für wirtschaftliche Verwaltung	DBO	Defined Benefit Obligation
ATZ	Altersteilzeit	DeckRV	Deckungsrückstellungsverordnung
BaFin	Bundesanstalt für Finanzdienstleistungsaufsicht	DIIR	Deutsches Institut für Interne Revision
BÄK	Bundesärztekammer	DQ	Data Quality
bAV	betriebliche Altersvorsorge	DVO	Durchführungsverordnung
BCM	Business Continuity Management	DZ BANK AG	Deutsche Zentral-Genossenschaftsbank
BKA	Bundeskriminalamt	e.V.	eingetragener Verein
BKK	Betriebskrankenkasse	EDV	Elektronische Datenverarbeitung
bKV	betriebliche Krankenversicherung	EFSF	Europäischer Finanzstabilisierungsmechanismus
BLU	Bestandssystem Leben Unfall	EG	Europäische Gemeinschaft
BoS	Board of Supervisors	Einford.	Einforderbar
BP	Basispunkte	EIOPA	European Insurance and Occupational Pensions Authority
BSCR	Basis SCR	Erfa	Erfahrungsaustausch
BSM	Branchensimulationsmodell	ESM	Europäischer Stabilisierungsmechanismus
bspw.	beispielsweise	etc.	et cetera
BU	Berufsunfähigkeitsversicherung	EU	Europäische Union
BUC	Berufsunfähigkeitsversicherung Chemie	EUR	Euro
BUZ	Berufsunfähigkeitszusatzversicherung	EVT	Ertragsschadenversicherung Tier
bzgl.	bezüglich	EWU	Europäische Währungsunion

ABKÜRZUNGSVERZEICHNIS (II/III)

EZB	Europäische Zentralbank	KV	Krankenversicherung
FD	Filialdirektion	KWG	Kreditwesengesetz
FLV	Fondsgebundene Lebensversicherung	LA	Lenkungsausschuss
Fondsgeb.	Fondsgebunden	LAZ	Lebensarbeitszeit
FRV	Fondsgebundene Rentenversicherung	lfd.	laufend
GA	Generalagentur	LSA	Loi du 7 decembre 2015 sur le secteur des assurances
GAAP	Generally Accepted Accounting Principles	LV	Lebensversicherung
GDV	Gesamtverband der Deutschen Versicherungswirtschaft e.V.	LVRG	Lebensversicherungsreformgesetz
ggf.	gegebenenfalls	MARS	Maklerabrechnungssystem
GKV	Gesetzliche Krankenversicherung	MCR	Minimum Capital Requirement (Mindestkapitalanforderung)
GmbH	Gesellschaft mit beschränkter Haftung	Mgm.	Management
GOÄ	Gebührenordnung für Ärzte	nAd	nach Art der
GPAR	GegenparteiAusfallrisiko	NAV	NetAsset Value
grds.	grundsätzlich	NPP	Neue-Produkte-Prozess
GWG	Geldwäschegesetz	Nr.	Nummer
HGB	Handelsgesetzbuch	o.ä.	oder ähnliches
HRB	Handelsregister Abteilung B	OpRisk	Operationelles Risiko
HUR	Haftpflicht-Unfallrenten	OEDIV	Oetker Daten- und Informationsverarbeitung KG
HZV	Haftpflicht-Zusatzversicherung	ORSA	Own Risk and Solvency Assessment
i.R.	in Ruhestand	OTC	Over-the-counter
IAS	International Accounting Standards	pAV	private Altersvorsorge
IDD	Insurance Distribution Directive	PG	Patentgesetz
IDW	Institut der Wirtschaftsprüfer in Deutschland e.V.	PKV	Private Krankenversicherung
IFRS	International Financial Reporting Standards	PUMA	Portale und mobiler Arbeitsplatz
IIA	Institute of Internal Auditors	PSG	Pflegestärkungsgesetz
IKS	Internes Kontrollsystem	QPPM	Quasi Peak Programme Meter
IRKS	Integrierte Risiko- und Kapitalsteuerung	QRT	Quantitative Reporting Templates
ISRK	Interne Schadenregulierungskosten	OSN	Overall Solvency Needs
KV	Krankenversicherung	R+V	Hier: R+V Versicherung AG Versicherungsgruppe
KoSt	Koordinierungsstelle	R4/2011	BaFin Rundschreiben 4/2011

ABKÜRZUNGSVERZEICHNIS (III/III)

RechVersV	Verordnung über die Rechnungslegung von Versicherungsunternehmen	u.a.	unter anderem
Reg. CAA	Règlement du Commissariat aux Assurances N° 15/03 vom 7. Dez. 2015	Überschussf.	Überschussfonds
RfB	Rückstellung für Beitragsrückerstattung	UBR	Unfallversicherungsgeschäft mit Beitragsrückgewähr
RMF	Risikomanagementfunktion	üG	übernommenes Rückversicherungsgeschäft
RSR	Regular Supervisory Report	UFR	Ultimate Forward Rate
RV	Rückversicherung	U-Kasse	Unterstützungskasse
RVA	R+V Allgemeine Versicherung AG	USA	Vereinigte Staaten von Amerika
RVK	R+V Krankenversicherung AG	USD	US-Dollar
RVL	R+V Lebensversicherung AG	usw.	und so weiter
RVLux	R+V Luxembourg Lebensversicherung S.A.	UZV	Unfallzusatzversicherung
RVV	R+V Versicherung AG	VAG	Versicherungsaufsichtsgesetz
RZ	Rechenzentrum	VAG a.F.	Versicherungsaufsichtsgesetz alte Fassung
RZV	Risikozusatzversicherung	VaR	Value at Risk
S.A.	Societa` Anonima	Verbindl.	Verbindlichkeiten
S&P	Standard and Poor's	VMF	Versicherungsmathematische Funktion
saG	selbst abgeschlossenes Versicherungsgeschäft	VT	Versicherungstechnik
SAP FS-CD	SAP Financial Services Collections and Disbursements	Vt.	Versicherungstechnisch
SAP FS-ICM	SAP Financial Services Incentive and Commission Management	VTV	Vereinigte Tierversicherung Gesellschaft Versicherungsverein auf Gegenseitigkeit
SATEC	Nationalen Institut für Statistik und Wirtschaftsstudien des Großherzogtums Luxemburg	VV-KR	Bereich Konzern-Revision der R+V
SCR	Solvency Capital Requirement (Solvvenzkapitalanforderung)	VVaG	Versicherungsverein auf Gegenseitigkeit
SFCR	Solvency and Financial Condition Report	VVG	Versicherungsvertragsgesetz
SII	Solvency II	VVS	Vertriebsverwaltungssystem
sog.	sogenannte	WertV	Wertermittlungsverordnung
SPV	Soziale Pflegeversicherung	z.B.	zum Beispiel
SRK	Schadenregulierungskosten	ZÜB	Zukünftige Überschussbeteiligung
SV	Schadenversicherung	ZÜRS	Zonierungssystem für Überschwemmung, Rückstau und Starkregen
SVG	Selbstverwaltungsgesetz		
SWOT	Strenght-Weaknesses-Opportunities-Threats		
TEuro	Tausend Euro		
TV	Television		